

Z p r á v a
n e z á v i s l é h o a u d i t o r a

o ověření účetní závěrky, výroční zprávy a
zprávy o vztazích mezi propojenými osobami
za rok 2011

společnosti

SYNPO, akciová společnost

se sídlem Pardubice Zelené předměstí, S. K. Neumana 1316

IČ: 465 04 711

Obsah

Zpráva auditora

Přílohy

Rozvaha

Výkaz zisku a ztráty

Příloha k účetní závěrce

Výroční zpráva

Zpráva o vztazích mezi propojenými osobami

Rozdělovník

- 6x příjemce SYNPO, akciová společnost
- 1x zpracovatel BENE FACTUM a.s.

ZPRÁVA NEZÁVISLÉHO AUDITORA

pro akcionáře společnosti

SYNPO, akciová společnost

Provedli jsme audit příložené účetní závěrky společnosti **SYNPO, akciová společnost**, která se skládá z rozvahy k 31. 12. 2011, výkazu zisku a ztráty za rok končící 31. 12. 2011, přílohy této účetní závěrky, která obsahuje popis použitých podstatných účetních metod a další vysvětlující informace. Údaje o společnosti **SYNPO, akciová společnost** jsou uvedeny v bodě 1 přílohy této účetní závěrky.

Odpovědnost statutárního orgánu účetní jednotky za účetní závěrku.

Statutární orgán společnosti **SYNPO, akciová společnost** je odpovědný za sestavení účetní závěrky, která podává věrný a poctivý obraz v souladu s českými účetními předpisy, a za takový vnitřní kontrolní systém, který považuje za nezbytný pro sestavení účetní závěrky tak, aby neobsahovala významné nesprávnosti způsobené podvodem nebo chybou.

Odpovědnost auditora

Naší odpovědností je vyjádřit na základě našeho auditu výrok k této účetní závěrce. Audit jsme provedli v souladu se zákonem o auditorech, mezinárodními auditorskými standardy a souvisejícími aplikačními doložkami Komory auditorů České republiky. V souladu s těmito předpisy jsme povinni dodržovat etické požadavky a naplánovat a provést audit tak, abychom získali přiměřenou jistotu, že účetní závěrka neobsahuje významné nesprávnosti.

Audit zahrnuje provedení auditorských postupů k získání důkazních informací o částkách a údajích zveřejněných v účetní závěrce. Výběr postupů závisí na úsudku auditora, zahrnujícím i vyhodnocení rizik významné nesprávnosti údajů uvedených v účetní závěrce způsobené podvodem nebo chybou. Při vyhodnocování těchto rizik auditor posoudí vnitřním kontrolním systémem relevantní pro sestavení účetní závěrky podávající věrný a poctivý obraz. Cílem tohoto posouzení je navrhnout vhodné auditorské postupy, nikoliv vyjádřit se k účinnosti vnitřního kontrolního systému účetní jednotky. Audit též zahrnuje posouzení vhodnosti použitých účetních metod, přiměřenosti účetních odhadů provedených vedením i posouzení celkové prezentace účetní závěrky.

Jsmo přesvědčeni, že důkazní informace, které jsme získali, poskytují dostatečný a vhodný základ pro vyjádření našeho výroku.

Výrok auditora

Podle našeho názoru účetní závěrka podává věrný a poctivý obraz aktiv a pasiv společnosti **SYNPO, akciová společnost** k 31. 12. 2011 a nákladů, výnosů a výsledku hospodaření za rok 2011 v souladu s českými účetními předpisy.

Ověřili jsme soulad výroční zprávy společnosti **SYNPO, akciová společnost** k 31. 12. 2011 s účetní závěrkou, která je obsažena v této výroční zprávě. Za správnost výroční zprávy je zodpovědný statutární orgán společnosti **SYNPO, akciová společnost**. Naším úkolem je vydat na základě provedeného ověření výrok o souladu výroční zprávy s účetní závěrkou.

Ověření jsme provedli v souladu s mezinárodními auditorskými standardy a souvisejícími aplikačními doložkami Komory auditorů České republiky. Tyto standardy vyžadují, aby auditor naplánoval a provedl ověření tak, aby získal přiměřenou jistotu, že informace obsažené ve výroční zprávě, které popisují skutečnosti, jež jsou též předmětem zobrazení v účetní závěrce, jsou ve všech významných (materiálních) ohledech v souladu s příslušnou účetní závěrkou. Jsme přesvědčeni, že provedené ověření poskytuje přiměřený podklad pro vyjádření výroku auditora.

Podle našeho názoru jsou informace uvedené ve výroční zprávě společnosti **SYNPO, akciová společnost** k 31. 12. 2011 ve všech významných (materiálních) ohledech v souladu s výše uvedenou účetní závěrkou.


Ověřili jsme věcnou správnost údajů uvedených ve zprávě o vztazích mezi propojenými osobami společnosti **SYNPO, akciová společnost** za rok končící 31. 12. 2011. Za sestavení této zprávy o vztazích je odpovědný statutární orgán společnosti **SYNPO, akciová společnost**. Naším úkolem je vydat na základě provedeného ověření stanovisko k této zprávě o vztazích.


Ověření jsme provedli v souladu s AS č. 56 Komory auditorů České republiky. Tento standard vyžaduje, abychom plánovali a provedli ověření s cílem získat omezenou jistotu, že zpráva o vztazích neobsahuje významné (materiální) věcné nesprávnosti. Ověření je omezeno především na dotazování pracovníků společnosti a na analytické postupy a výběrovým způsobem provedené prověření věcné správnosti údajů. Proto toto ověření poskytuje nižší stupeň jistoty než audit. Audit jsme neprováděli, a proto nevyjadřujeme výrok auditora.

Na základě našeho ověření jsme nezjistili žádné skutečnosti, které by nás vedly k domněnce, že zpráva o vztazích mezi propojenými osobami společnosti **SYNPO, akciová společnost** za rok končící 31. 12. 2011 obsahuje významné (materiální) věcné nesprávnosti.

Tuto zprávu auditora vypracoval jménem společnosti BENE FACTUM a.s. (se sídlem Praha 10, Kodaňská 1441/46, Oprávnění KAČR č. 480), Ing. Martin Vrobel (Oprávnění KAČR č. 2132), odpovědný auditor.

V Praze dne 10. února 2012


Ing. Martin Vrobel
auditor


Ing. Petr Šrámek
předseda představenstva

Zpracováno v souladu s vyhláškou č. 500/2002
Sb.

ROZVAHA
(BALANCE)
ke dni **31.12.2011**
(v celých tisících Kč)

IČO

465 04 711

Obchodní firma nebo jiný
název účetní jednotky

SYNPO,
akciová společnost



Sídlo, bydliště nebo místo
podnikání účetní jednotky
S.K. Neumanna 1316
532 07 Pardubice
Česká republika

označ a	AKTIVA b	řád c	Běžné účetní období			Min.úč. období
			Brutto 1	Korekce 2	Netto 3	Netto 4
	AKTIVA CELKEM (ř. 02 + 03 + 31 + 63)	001	250 113	-156 621	93 492	99 673
A.	Pohledávky za upsaný základní kapitál	002	0	0	0	0
B.	Dlouhodobý majetek (ř. 04 + 13 + 23)	003	194 579	-154 826	39 753	50 122
B. I.	Dlouhodobý nehmotný majetek (ř.05 až 12)	004	1 557	-1 526	31	86
B. I. 1	Zřizovací výdaje	005	0	0	0	0
2	Nehmotné výsledky výzkumu a vývoje	006	0	0	0	0
3	Software	007	1 557	-1 526	31	86
4	Ocenitelná práva	008	0	0	0	0
5	Goodwill	009	0	0	0	0
6	Jiný dlouhodobý nehmotný majetek	010	0	0	0	0
7	Nedokončený dlouhodobý nehmotný majetek	011	0	0	0	0
8	Poskytnuté zálohy na dlouhodobý nehmotný majetek	012	0	0	0	0
B. II.	Dlouhodobý hmotný majetek (ř.14 až 22)	013	193 002	-153 300	39 702	50 016
B. II. 1	Pozemky	014	4 718	0	4 718	4 718
2	Stavby	015	40 202	-25 867	14 335	15 414
3	Samostatné movité věci a soubory movitých věcí	016	148 047	-127 433	20 614	28 112
4	Pěstitelské celky trvalých porostů	017	0	0	0	0
5	Dospělá zvířata a jejich skupiny	018	0	0	0	0
6	Jiný dlouhodobý hmotný majetek	019	0	0	0	0
7	Nedokončený dlouhodobý hmotný majetek	020	35	0	35	62
8	Poskytnuté zálohy na dlouhodobý hmotný majetek	021	0	0	0	1 710
9	Oceňovací rozdíl k nabytému majetku	022	0	0	0	0
B. III.	Dlouhodobý finanční majetek (ř. 24 až 30)	023	20	0	20	20
B. III. 1	Podíly v ovládaných a řízených osobách	024	0	0	0	0
2	Podíly v účetních jednotkách pod podstatným vlivem	025	0	0	0	0
3	Ostatní dlouhodobé cenné papíry a vklady	026	20	0	20	20
4	Půjčky a úvěry - ovládající a řídicí osoba, podstatný vliv	027	0	0	0	0
5	Jiný dlouhodobý finanční majetek	028	0	0	0	0
6	Pořizovaný dlouhodobý finanční majetek	029	0	0	0	0
7	Poskytnuté zálohy na dlouhodobý finanční majetek	030	0	0	0	0

označ a	AKTIVA b	řád c	Běžné účetní období			Min.úč. období Netto 4
			Brutto 1	Korekce 2	Netto 3	
C.	Oběžná aktiva (ř. 32 + 39 + 48 + 58)	031	55 038	-1 795	53 243	49 205
C. I.	Zásoby (ř.33 až 38)	032	9 682	-652	9 030	7 761
C. I. 1	Materiál	033	6 066	-649	5 417	4 611
2	Nedokončená výroba a polotovary	034	758	0	758	929
3	Výrobky	035	2 652	0	2 652	2 170
4	Mladá a ostatní zvířata a jejich skupiny	036	0	0	0	0
5	Zboží	037	177	-3	174	51
6	Poskytnuté zálohy na zásoby	038	29	0	29	0
C. II.	Dlouhodobé pohledávky (ř. 40 až 47)	039	0	0	0	0
C. II. 1	Pohledávky z obchodních vztahů	040	0	0	0	0
2	Pohledávky - ovládající a řídicí osoba	041	0	0	0	0
3	Pohledávky - podstatný vliv	042	0	0	0	0
4	Pohledávky za společníky, členy družstva a za účastníky sdružení	043	0	0	0	0
5	Dlouhodobé poskytnuté zálohy	044	0	0	0	0
6	Dohadné účty aktivní	045	0	0	0	0
7	Jiné pohledávky	046	0	0	0	0
8	Odložená daňová pohledávka	047	0	0	0	0
C. III.	Krátkodobé pohledávky (ř. 48 až 57)	048	33 055	-1 143	31 912	25 590
C. III. 1	Pohledávky z obchodních vztahů	049	22 624	-1 043	21 581	16 349
2	Pohledávky - ovládající a řídicí osoba	050	7 618	0	7 618	6 032
3	Pohledávky - postatný vliv	051	0	0	0	0
4	Pohledávky za společníky, členy družstva a za účastníky sdružení	052	0	0	0	0
5	Sociální zabezpečení a zdravotní pojištění	053	0	0	0	0
6	Stát - daňové pohledávky	054	114	0	114	161
7	Krátkodobé poskytnuté zálohy	055	93	0	93	89
8	Dohadné účty aktivní	056	0	0	0	0
9	Jiné pohledávky	057	2 606	-100	2 506	2 959
C. IV.	Krátkodobý finanční majetek (ř. 58 až 62)	058	12 301	0	12 301	15 854
C. IV. 1	Peníze	059	57	0	57	36
2	Účty v bankách	060	12 244	0	12 244	15 818
3	Krátkodobý cenné papíry a podily	061	0	0	0	0
4	Pořizovaný krátkodobý finanční majetek	062	0	0	0	0
D. I.	Časové rozlišení (ř. 63 až 66)	063	496	0	496	346
D. I. 1	Náklady příštích období	064	473	0	473	319
2	Komplexní náklady příštích období	065	0	0	0	0
3	Příjmy příštích období	066	23	0	23	27

označ	PASIVA	řád	Běžné úč. období	Min.úč. období
a	b	c	5	6
	PASIVA CELKEM (ř. 68 + 86 + 119)	067	93 492	99 673
A.	Vlastní kapitál (ř. 68 + 73 + 79 + 82 + 85)	068	71 531	77 258
A. I.	Základní kapitál (ř. 70 až 72)	069	51 071	51 071
1	Základní kapitál	070	51 071	51 071
2	Vlastní akcie a vlastní obchodní podíly (-)	071	0	0
3	Změny základního kapitálu	072	0	0
A. II.	Kapitálové fondy (ř. 74 až 78)	073	465	465
A. II. 1	Emisní ážio	074	0	0
2	Ostatní kapitálové fondy	075	465	465
3	Oceňovací rozdíly z přecenění majetku a závazků	076	0	0
4	Oceňovací rozdíly z přecenění při přeměnách společnosti	077	0	0
5	Rozdíly z přeměn společnosti	078	0	0
A. III.	Rezervní fondy, nedělitelný fond a ostatní fondy ze zisku (ř. 80 + 81)	079	11 214	11 265
A. III. 1	Zákonný rezervní fond / Nedělitelný fond	080	10 215	10 215
3	Statutární a ostatní fondy	081	999	1 050
A. IV.	Výsledek hospodářství minulých let (ř. 83 + 84)	082	8 746	11 901
A. IV. 1	Nerozdělený zisk minulých let	083	8 746	11 901
2	Neuhrazená ztráta minulých let	084	0	0
A. V.	Výsledek hospodářství běžného účetního období (+/-) /ř.01 - (+ 69 + 73 + 79 + 82 + 86 + 119)/	085	35	2 556
B.	Cizí zdroje (ř. 86 + 92 + 103 + 115)	086	15 961	14 375
B. I.	Rezervy (ř. 88 až 91)	087	354	377
B. I. 1	Rezervy podle zvláštních právních předpisů	088	0	0
2	Rezerva na důchody a podobné závazky	089	0	0
3	Rezerva na daň z příjmů	090	0	0
4	Ostatní rezervy	091	354	377
B. II.	Dlouhodobé závazky (ř. 93 až 102)	092	3 268	3 438
B. II. 1	Závazky z obchodních vztahů	093	0	0
2	Závazky - ovládající a řídicí osoba	094	0	0
3	Závazky - podstatný vliv	095	0	0
4	Závazky ke společníkům, členům družstva a k účastníkům sdružení	096	0	0
5	Dlouhodobé přijaté zálohy	097	0	0
6	Vydané dluhopisy	098	0	0
7	Dlouhodobé směnky k úhradě	099	0	0
8	Dohadné účty pasivní	100	0	0
9	Jiné závazky	101	0	0
10	Odložený daňový závazek	102	3 268	3 438

označ	PASIVA	řad	Běžné úč.	Min.úč.
a	b	c	období 5	období 6
B. III.	Krátkodobé závazky (ř. 104 až 114)	103	12 339	10 523
B. III. 1	Závazky z obchodních vztahů	104	5 525	659
2	Závazky - ovládající a řídicí osoba	105	0	0
3	Závazky - podstatný vliv	106	0	0
4	Závazky ke společníkům, členům družstva a k účastníkům sdružení	107	0	0
5	Závazky k zaměstnancům	108	2 327	2 549
6	Závazky ze sociálního zabezpečení a zdravotního pojištění	109	1 176	1 265
7	Stát - daňové závazky a dotace	110	910	954
8	Krátkodobé přijaté zálohy	111	1 276	2 443
9	Vydané dluhopisy	112	0	0
10	Dohadné účty pasivní	113	40	37
11	Jiné závazky	114	1 085	2 616
B. IV.	Bankovní úvěry a výpomoci (ř. 116 až 118)	115	0	37
B. IV. 1	Bankovní úvěry dlouhodobé	116	0	0
2	Krátkodobé bankovní úvěry	117	0	37
3	Krátkodobé finanční výpomoci	118	0	0
C. I.	Časové rozlišení (ř. 120 + 121)	119	6 000	8 040
C. I. 1	Výdaje příštích období	120	6 000	8 040
2	Výnosy příštích období	121	0	0

Právní forma účetní jednotky:	akciová společnost	
Předmět podnikání nebo jiné činnosti :	výzkum, vývoj a konstrukce v oboru chemie a chemické technologie	
Okamžik sestavení	Podpisový záznam osoby odpovědné za sestavení účetní závěrky	Podpisový záznam statutárního orgánu nebo fyzické osoby, která je účetní jednotkou
10.02.12	 Iva Beranová	 Dr. Ing. Martin Navrátil

Zpracováno v souladu s vyhláškou č.
500/2002 Sb.

VÝKAZ ZISKU A ZTRÁTY
ke dni **31.12.11**
(v celých tisících Kč)

Obchodní firma nebo jiný název
účetní jednotky

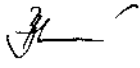

SYNPO,
akciová společnost

Sídlo, bydliště nebo místo podnikání
účetní jednotky

S.K. Neumanna 1316
532 07 Pardubice
Česká republika

IČ
465 04 711

Označení a	TEXT b	Číslo řádku c	Skutečnost v účetním období	
			sledovaném 1	minulém 2
i.	Tržby za prodej zboží	01	4 099	2 533
A.	Náklady vynaložené na prodané zboží	02	1 980	1 515
+	Obchodní marže (ř. 01-02)	03	2 119	1 018
II.	Výkony (ř. 05+06+07)	04	91 331	83 967
II. 1	Tržby za prodej vlastních výrobků a služeb	05	90 874	83 303
2	Změna stavu vnitropodnikových zásob vlastní činnosti	06	312	514
3	Aktivace	07	145	150
B.	Výkonová spotřeba (ř. 09+10)	08	53 409	44 762
B. 1	Spotřeba materiálu a energie	09	29 482	28 100
B. 2	Služby	10	23 927	16 662
+	Přidaná hodnota (ř. 03+04-08)	11	40 041	40 223
C.	Osobní náklady	12	53 662	61 633
C. 1	Mzdové náklady	13	37 515	43 355
C. 2	Odměny členům orgánů společnosti a družstva	14	1 770	1 800
C. 3	Náklady na sociální zabezpečení a zdravotní pojištění	15	12 405	14 467
C. 4	Sociální náklady	16	1 972	2 011
D.	Daně a poplatky	17	228	223
E.	Odpisy dlouhodobého nehmotného a hmotného majetku	18	8 529	7 865
III.	Tržby z prodeje dlouhodobého majetku a materiálu (ř. 20+21)	19	253	322
III. 1	Tržby z prodeje dlouhodobého majetku	20	0	41
2	Tržby z prodeje materiálu	21	253	281
F.	Zůstatková cena prodaného dlouhodobého majetku a materiálu (ř. 23+24)	22	375	257
F. 1	Zůstatková cena prodaného dlouhodobého majetku	23	0	0
F. 2	Prodaný materiál	24	375	257
G.	Změna stavu rezerv a opravných položek v provozní oblasti a komplexních nákladů příštích období	25	-74	398
IV.	Ostatní provozní výnosy	26	24 320	34 588
H.	Ostatní provozní náklady	27	1 194	775
V.	Převod provozních výnosů	28	0	0
I.	Převod provozních nákladů	29	0	0
*	Provozní výsledek hospodaření /(ř.11-12-17-18+19-22+25+26-27+(-28)-(-29)/	30	702	3 982

Označení a	TEXT b	Číslo řádku c	Skutečnost v účetním období	
			sledovaném 1	minulém 2
VI.	Tržby z prodeje cenných papírů a podílů	31	0	0
J.	Prodané cenné papíry a podíly	32	0	0
VII.	Výnosy z dlouhodobého finančního majetku (ř. 34 + 35 + 36)	33	0	0
VII. 1	Výnosy z podílů v ovládaných a řízených osobách a v účetních jednotkách pod podstatným vlivem	34	0	0
VII. 2	Výnosy z ostatních dlouhodobých cenných papírů a podílů	35	0	0
VII. 3	Výnosy z ostatního dlouhodobého finančního majetku	36	0	0
VIII.	Výnosy z krátkodobého finančního majetku	37	0	0
K.	Náklady z finančního majetku	38	0	0
IX.	Výnosy z přecenění cenných papírů a derivátů	39	0	0
L.	Náklady z přecenění cenných papírů a derivátů	40	0	0
M.	Změna stavu rezerv a opravných položek ve finanční oblasti	41	0	0
X.	Výnosové úroky	42	307	209
N.	Nákladové úroky	43	0	0
XI.	Ostatní finanční výnosy	44	1 429	1 416
O.	Ostatní finanční náklady	45	1 983	2 048
XII.	Převod finančních výnosů	46	0	0
P.	Převod finančních nákladů	47	0	0
*	Finanční výsledek hospodaření <i>((ř.31-32+33+37-38+39-40+41+42-43+44-45-(-46)+(-47))</i>	48	-247	-423
Q.	Daň z příjmů za běžnou činnost (ř. 50 + 51)	49	420	1 003
Q. 1	-splatná	50	590	1 229
Q. 2	-odložená	51	-170	-226
**	Výsledek hospodaření za běžnou činnost (ř. 30 + 48 - 49)	52	35	2 556
XIII.	Mimořádné výnosy	53	0	0
R.	Mimořádné náklady	54	0	0
S.	Daň z příjmů z mimořádné činnosti (ř. 56 + 57)	55	0	0
S. 1	-splatná	56	0	0
S. 2	-odložená	57	0	0
*	Mimořádný výsledek hospodaření (ř. 53 - 54 - 55)	58	0	0
T.	Převod podílu na výsledku hospodaření společníkům (+/-)	59	0	0
***	Výsledek hospodaření za účetní období (+/-) (ř. 52 + 58 - 59)	60	35	2 556
	Výsledek hospodaření před zdaněním (+/-) (ř. 30 + 48 + 53 - 54)	61	455	3 559
Okamžik sestavení	Podpisový záznam osoby odpovědné za sestavení účetní závěrky	Podpisový záznam statutárního orgánu nebo fyzické osoby, která je účetní jednotkou		
10.02.12	 Iva Beranová	 Dr. Ing. Martin Navrátil		

1. Charakteristika společnosti a hlavní aktivity

Název společnosti: SYNPO, akciová společnost
Právní forma: akciová společnost
Sídlo: Pardubice, Zelené Předměstí, S. K. Neumanna 1316, PSČ 53207
IČO: 46504711
Datum zahájení činnosti: 1. 5. 1992
Rozvahový den: 31.12.2011
Okamžik sestavení účetní závěrky: 10.2.2012
Hlavní předmět činnosti: vývoj, výzkum a konstrukce v oboru chemie a chemické technologie
chemická výroba

Údaje o fyzických nebo právnických osobách s rozhodujícím a podstatným vlivem:

Název majitele	Počet kusů akcií k 31.12.2011	% z celku k 31.12.2011	Počet kusů akcií k 31.12.2010	% z celku k 31.12.2010
Spolek pro chemickou a hutní výrobu, akciová společnost	51 071	100,00	51 071	100,00
C e l k e m:	51 071	100,00	51 071	100,00

Změny a dodatky v obchodním rejstříku za účetní období:

V roce 2011 došlo třikrát ke změně v zápisu v obchodním rejstříku. První změna nastala k 17.10.2011, kdy došlo ke znovuzvolení člena dozorčí rady Ivy Beranové druhá změna byla provedena ke dni 24.11.2011, jednalo se o zvolení nového člena dozorčí rady – zástupce zaměstnanců Ing. Věry Morávkové, která tak nahradila Ing. Františka Herrmanna, CSc., současně s touto změnou byla provedena volba a změna předsedy dozorčí rady, a to na Ivu Beranovu. Třetí změna nastala dne 11.11.2011, kdy do představenstva společnosti byl zvolen Ing. Tomáš Loubal, který nahradil Prof. Ing. Otakara Söhnela, Dr.Sc..

Jména a příjmení členů statutárních a dozorčích orgánů k rozvahovému dni:

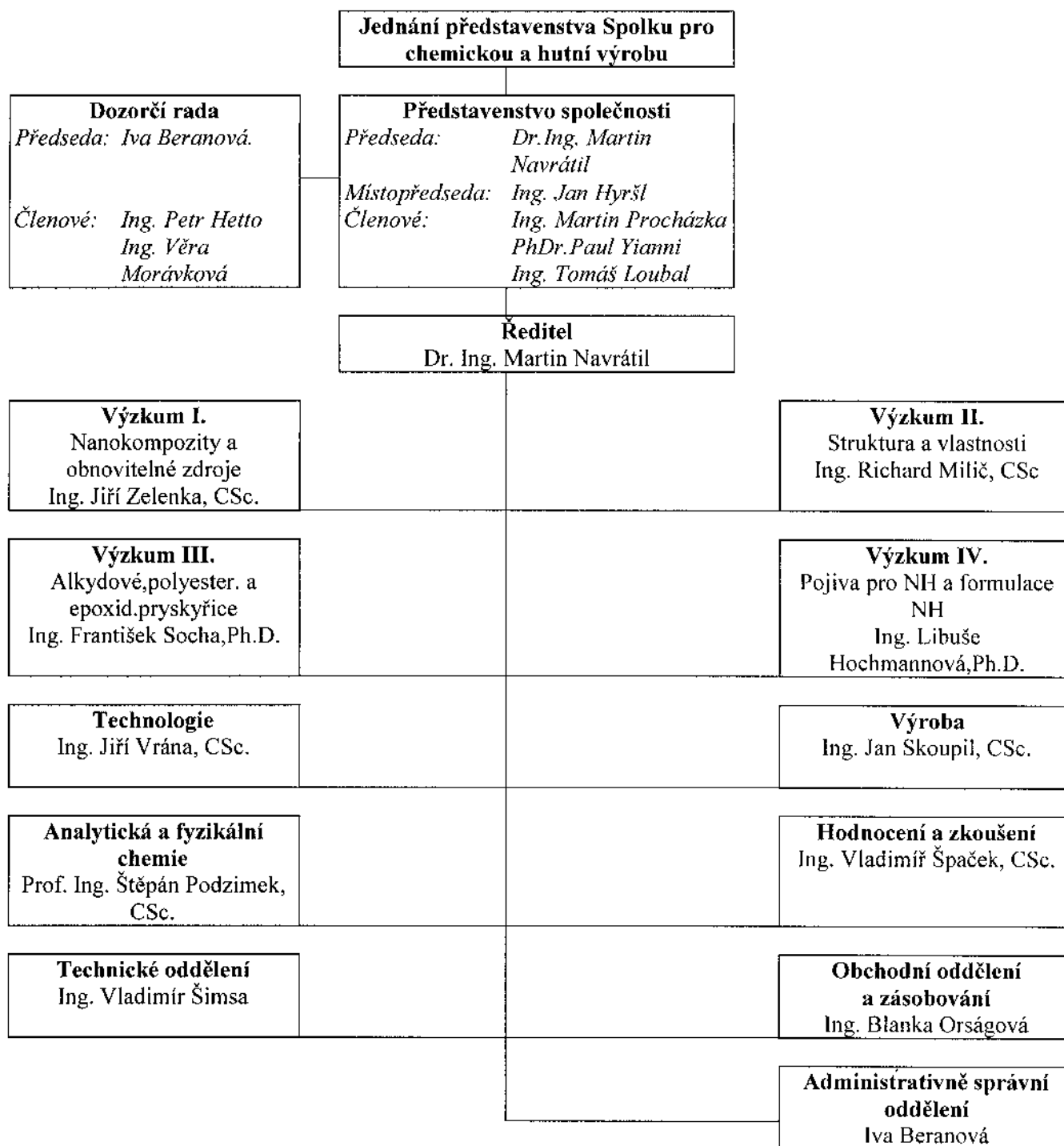
Členové představenstva SYNPO, akciová společnost

	K 31. 12. 2011	K 31. 12. 2010
předseda	Dr.Ing. Martin Navrátil	Dr.Ing. Martin Navrátil
místopředseda	Ing. Jan Hyršl, CSc.	Ing. Jan Hyršl, CSc.
člen	Ing. Martin Procházka	Ing. Martin Procházka
člen	PhDr. Paul Antony Yianni	PhDr. Paul Antony Yianni
člen	Ing. Tomáš Loubal	Prof. Ing. Otakar Söhnel, DrSc.

Členové dozorčí rady SYNPO, akciová společnost

	k 31. 12. 2011	k 31. 12. 2010
předseda	Iva Beranová	Ing. František Herrmann, CSc.
člen	Ing. Petr Hetto	Ing. Petr Hetto
člen	Ing. Věra Morávková	Iva Beranová

Organizační struktura společnosti:



SYNPO, akciová společnost je územně soustředěna na jediném místě a nemá vnitřní organizační celky s významnou ekonomickou samostatností.

2. Zásadní účetní postupy používané společností

a) Dlouhodobý hmotný a nehmotný majetek:

Nakupovaný dlouhodobý hmotný a nehmotný majetek je evidován v pořizovací ceně.

Ocenění dlouhodobého majetku vlastní výroby zahrnuje přímý materiál, přímé mzdy a režijní náklady přímo spojené s jeho výrobou až do doby jeho aktivace.

Dlouhodobý majetek převedený z roku 1992 se odepisuje setrvalým způsobem (rovnoměrně) v časových sazbách podle zákona o dani z příjmu č. 586/92 Sb.

Dlouhodobý majetek pořízený v letech 1996 – 2002 se odepisuje z hlediska daňového zrychleně, z hlediska účetního rovnoměrně se stejnou nebo jinou dobou životnosti podle zákona o daních z příjmů.

Dlouhodobý majetek je zařazen do užívání, jakmile jsou zabezpečeny všechny jeho technické funkce potřebné k užívání majetku a jakmile jsou splněny všechny povinnosti vyplývající z právních předpisů.

Nově pořizovaný dlouhodobý majetek v ceně do 40 tis. Kč se odepisuje jednorázově při pořízení z hlediska účetního i daňového ve výši 100 % na účet 501. Předměty v ceně do 3 tis. Kč se považují za spotřební materiál a nevede se o nich ani operativní evidence.

Nově pořízený dlouhodobý hmotný majetek v ceně nad 40 tis. Kč se odepisuje z hlediska daňového zrychleně, z hlediska účetního je stanoven rovnoměrný odpis dle pravděpodobné doby životnosti a dlouhodobý nehmotný majetek v pořizovací ceně nad 60 tis. Kč je vykazován v rozvaze a odepisován dle následující tabulky:

Majetek	Metoda	Doba odpisování
Budovy	Rovnoměrně	30 let
Stroje a přístroje	Rovnoměrně	8 - 10 let
Automobily	Rovnoměrně	3 - 4 roky
Zřizovací výdaje	Rovnoměrně	5 let
Patenty a ostatní nehmotná aktiva	Rovnoměrně	5 let
Software	Rovnoměrně	3 roky

b) Dlouhodobý finanční majetek:

Dlouhodobý finanční majetek do podniků ve skupině je účtován od roku 2002 v pořizovací ceně. K datu účetní závěrky je účetní hodnota všech účastí přepočítána metodou ekvivalence na reálnou hodnotu.

c) Krátkodobý finanční majetek:

Krátkodobý finanční majetek je oceněn v pořizovací ceně. K datu účetní závěrky je účetní hodnota tohoto majetku upravena na reálnou hodnotu. Společnost nevlastní žádné krátkodobé cenné papíry a vklady ani pořizovaný krátkodobý finanční majetek.

d) Zásoby:

O zásobách se v akciové společnosti účtuje podle způsobu A.

Příjem nakupovaných materiálů a zboží na sklad se oceňuje pořizovacími cenami. Dodatečně zjištěné náklady, související s pořízením zásob se zachycují na účtu 112 980. Vedlejší pořizovací náklady, zahrnované do zásob (účet 112 980) jsou zejména přepravné, poštovní, nevratné obaly, celní poplatky, vlastní doprava.

Na skladě jsou zásoby vedeny ve vážených aritmetických průměrech cen pořízení jednotlivých druhů zásob (průběžně propočítávaných).

Nedokončená výroba a poloproduční výrobky jsou oceňovány vlastními náklady.

Pro ocenění zásob nedokončené výroby a výrobků se používá vlastních nákladů podle tohoto kalkulačního vzorce:

přímý materiál

přímé mzdy

kooperace

ostatní přímé náklady - cestovné

ostatní přímé náklady – ostatní

zákonné odvody z mezd

provozní (výrobní) režie – obsahuje zejména režijní materiál, energie, opravy a údržbu, odpisy, režijní mzdy, vybrané služby.

Přímé náklady jsou ve skutečné výši, režijní pak v plánovaných sazbách. U velkých výzkumných úkolů a dotačních úkolů se v průběhu roku účtují režie v plánovaných sazbách a datu 31. prosince se přepočítávají dle skutečných nákladů.

e) Stanovení opravných položek:

Společnost tvoří opravné položky (s výjimkou opravné položky k nabytému majetku) netto způsobem, tj. ve prospěch nebo na vrub nákladů se účtuje částka ve výši rozdílu stavu opravných položek na počátku a konci účetního období.

Opravné položky k pohledávkám - společnost stanoví opravné položky k pochybným pohledávkám na základě vlastní analýzy platební schopnosti svých zákazníků.

Opravné položky k zásobám - jsou vytvářeny v případech, kdy ocenění použité v účetnictví je přechodně vyšší než současná tržní hodnota příslušných zásob.

f) Stanovení rezerv:

Rezerva na nevybranou dovolenou – tvořena na základě výpočtu hrubých mezd včetně sociálního zabezpečení a zdravotního pojištění placeného společností za dny nevybrané dovolené zaměstnanců k rozvahovému dni.

g) Přepočty cizích měn:

Údaje v cizích měnách (tržby, pohledávky, závazky, devizy) jsou přepočítávány dle denního kurzovního lístku ČNB z předchozího pracovního dne..

Aktiva a pasiva v zahraniční měně jsou k rozvahovému dni přepočítávána podle oficiálního kurzu ČNB. Kurzové rozdíly z ocenění k datu účetní závěrky se účtují na vrub účtu kurzové ztráty nebo ve prospěch účtu kurzové zisky.

h) Výzkum a vývoj:

Náklady na výzkum jsou vynaloženy za účelem získání zcela nových technických znalostí, které mohou vést k budoucímu zlepšení výrobků nebo celých procesů, pro něž však není dosud stanoveno jejich ekonomické využití. Tyto náklady jsou účtovány do výkazu zisků a ztrát v období, ve kterém byly vynaloženy.

i) Pronájemy:

Společnost účtuje o najatém majetku tak, že zahrnuje leasingové splátky do nákladů rovnoměrně po dobu trvání pronájmu. Při ukončení nájmu a uplatnění možnosti odkupu je předmět leasingu zařazen v kupní (reprodukční) ceně.

j) Dotace

- **Provozní dotace**
Obdržená provozní dotace se účtuje jako součást provozních výnosů ve vazbě na průběh souvisejících nákladů.
- **Investiční dotace**
Ocenění dlouhodobého nehmotného a hmotného majetku a technického zhodnocení se snižuje o dotaci na pořízení majetku a o dotaci na úhradu úroků zahrnovaných do ocenění majetku.

k) Daň z příjmů:

Daň z příjmů za dané období se skládá ze splatné daně a ze změny stavu v odložené dani.

- **Daň splatná**
Splatná daň zahrnuje daň vypočtenou z daňového základu s použitím daňové sazby platné v běžném roce a veškeré doměrky a vratky za minulá období.
- **Daň odložená**
Výpočet odložené daně je založen na závazkové metodě vycházející z rozvahového přístupu, tj. vychází ze všech přechodných rozdílů mezi daňovou hodnotou aktiv a pasiv a jejich účetní hodnotou.

l) Složky peněžních prostředků a peněžních ekvivalentů (pro účely cash flow):

Pro účely sestavení přehledu o peněžních tocích jsou peněžní prostředky a peněžní ekvivalenty definovány tak, že zahrnují peníze v pokladně, peníze na cestě, peníze na bankovních účtech a další finanční aktiva, jejichž ocenění může být spolehlivě určeno, a které mohou být snadno přeměněny v peněžní prostředky.

m) Způsob stanovení reálné hodnoty majetku a závazků:

Podíly v podnicích s rozhodujícím nebo s podstatným vlivem byly přepočítány ekvivalenční metodou. Ostatní cenné papíry nebyly přeceňovány na reálnou hodnotu.

3. Informace o spřízněných osobách

a) Účetní jednotky, v nichž má společnost rozhodující nebo podstatný vliv:

Společnost nevlastní žádné účetní jednotky, v nichž by měla rozhodující nebo podstatný vliv.

b) Krátkodobé pohledávky a závazky:

V pohledávkách a závazcích z obchodního styku, popsanych dále v bodu 5.5, jsou obsaženy i následující zůstatky účtů týkající se vztahů k podnikům ve skupině.

Společnost	Pohledávky k 31.12.		Závazky k 31.12.	
	2011	2010	2011	2010
Spolek pro chemickou a hutní výrobu, akciová společnost - pohledávky z obchodního styku	11 692	8 200	0	1
Spolek pro chemickou a hutní výrobu, akciová společnost	33	5 950	0	0
Celkem	11 725	14 150	0	1

Společnost uzavřela na straně věřitele v roce 2005 Rámcovou smlouvu o půjčce se společností Spolek pro chemickou a hutní výrobu, akciová společnost na čerpání půjčky do maximální výše 30 mil. Kč, úrokem 1M PRIBOR a se splatností do 10 dnů od žádosti věřitele, jinak na dobu neurčitou.

Celá část vyplacené dividendy v roce 2010 mateřské společnosti ve výši 5 711 tis. Kč byla započtena oproti půjčce poskytnuté mateřské společnosti.

c) Dlouhodobé pohledávky a závazky:

Společnost neeviduje žádné dlouhodobé pohledávky a závazky ke spřízněným osobám.

d) Tržby a nákupy:

Popis	Tržby k 31.12.		Nákupy k 31.12.	
	2011	2010	2011	2010
Spolek pro chemickou a hutní výrobu, akciová společnost – tržby a nákupy za prodej vlastních výrobků a služeb	21 879	15 637	1 208	600
Spolek pro chemickou a hutní výrobu, akciová společnost – úroky	146	200	0	0
Celkem	22 025	15 837	1 208	600

e) Uzavřené ovládací smlouvy nebo smlouvy o převodu zisku:

Pro rok 2011 nebyly uzavřeny žádné ovládací smlouvy ani smlouvy o převodu zisku. V rámci výroční zprávy bude zveřejněna zpráva o vztazích mezi ovládající osobou a ovládanou osobou.

f) Informace o konsolidačním celku a konsolidované účetní závěrce:

Společnost je účetní jednotkou zahrnutou do konsolidačního celku jiné konsolidující účetní jednotky – Spolek pro chemickou a hutní výrobu, akciová společnost.

4. Změna účetních metod a postupů

V roce 2011 společnost neprovedla žádné změny účetních metod a postupů.

5. Významné položky rozvahy a výkazu zisku a ztráty

5.1. Dlouhodobý majetek

a) Dlouhodobý nehmotný majetek:

Pořizovací hodnota	Výzkum vývoj	Software	Ochranné známky	Ostatní dl. drob. neh. maj.	Pořízení nehmot. majetku	Celkem
PS 1. 1. 2011	0	1 601	0	0	0	1 601
Přírůstky	0	0	0	0	0	0
Úbytky	0	-6	0	0	0	- 6
Obdržené dotace	0	- 38	0	0	0	- 38
KS 31. 12. 2011	0	1 557	0	0	0	1 557

Oprávky	Výzkum vývoj	Software	Ochranné známky	Ostatní dl. drob. neh. maj.	Pořízení nehmot. majetku	Celkem
PS 1. 1. 2011	0	1 515	0	0	0	1 515
Přeúčtování	0	0	0	0	0	0
Odpisy	0	17	0	0	0	17
Oprávky k úbytkům	0	- 6	0	0	0	- 6
KS 31. 12. 2011	0	1 526	0	0	0	1 526

Opravné položky	Výzkum vývoj	Software	Ochranné známky	Ostatní dl. drob. neh. maj.	Pořízení nehmot. majetku	Celkem
PS 1. 1. 2011	0	0	0	0	0	0
Tvorba	0	0	0	0	0	0
Rozpouštění	0	0	0	0	0	0
KS 31. 12. 2011	0	0	0	0	0	0

PS netto	0	86	0	0	0	86
KS netto	0	31	0	0	0	31

Příloha k účetní závěrce SYNPO, akciová společnost k 31. prosinci 2011
(v tis. Kč)

b) Dlouhodobý hmotný majetek:

Požizovací hodnota	Pozemky	Budovy	Stroje a přístroje	Dopravní prostředky	Inventář	Poskyt, zálohy	Pořízení hmot. majetku	Ostatní dl. drob. hm. maj.	Celkem
PS 1. 1. 2011	4 718	40 398	137 788	2 215	3 190	1 710	62	8 652	198 734
Přeúčtování	0	0	1 710	0	0	- 1 710	0	0	0
Přírůstky	0	0	2 575	0	0	439	0	0	3 014
Obdržené dotace	0	- 196	- 3 896	0	- 255	0	0	0	- 4 347
Úbytky	0	0	- 3 774	0	0	-439	- 27	- 158	- 4 398
KS 31. 12. 2011	4 718	40 202	134 403	2 215	2 935	0	35	8 494	193 003

Oprávký	Pozemky	Budovy	Stroje a přístroje	Dopravní prostředky	Inventář	Poskyt, zálohy	Pořízení hmot. majetku	Ostatní dl. drob. hm. maj.	Celkem
PS 1. 1. 2011	0	24 985	111 612	1 585	1 884	0	0	8 652	148 718
Odpisy	0	882	7 049	207	376	0	0	0	8 514
Úbytky	0	0	- 3 774	0	0	0	0	- 158	- 3 932
Oprávký k úbytkům	0	0	0	0	0	0	0	0	0
KS 31. 12. 2011	0	25 867	114 887	1 792	2 260	0	0	8 494	153 300

Opravné položky	Pozemky	Budovy	Stroje a přístroje	Dopravní prostředky	Inventář	Poskyt, zálohy	Pořízení hmot. majetku	Ostatní dl. drob. hm. maj.	Celkem
PS 1. 1. 2011	0	0	0	0	0	0	0	0	0
Tvorba	0	0	0	0	0	0	0	0	0
Rozpuštění	0	0	0	0	0	0	0	0	0
KS 31. 12. 2011	0	0	0	0	0	0	0	0	0

PS netto	4 718	15 413	26 176	630	1 306	1 710	62	0	50 016
KS netto	4 718	14 335	19 516	423	675	0	35	0	39 703

c) Investiční dotace na pořízení dlouhodobého majetku

Dále společnost obdržela 4 385 tis. Kč na investiční dotace, a to na investiční dotaci České centrum nanostrukturovaných polymerů a polymerů na bázi obnovitelných zdrojů – zakázka ZZ01 (jedná se o investice, které byly nakoupeny v roce 2010 a 2011) ve výši 3 896 tis. Kč a na investiční dotaci Školící středisko pro povrchové úpravy a polymerní materiály - zakázka SS01 (jedná se o investice zakoupené v letech 2008-2010) ve výši 489 tis. Kč.

d) Finanční pronájmy:

Společnost v letech 2010 a 2011 neměla žádné leasingové splátky za finanční leasing.

e) Operativní pronájmy:

Společnost v letech 2010 a 2011 neměla žádné leasingové splátky za operativní leasing.

5.2. Drobný hmotný a nehmotný majetek

V souladu s účetními postupy popsány v bodě 2(a), účtovala společnost drobný hmotný a nehmotný majetek do nákladů v roce jejich pořízení. Celková kumulovaná pořizovací hodnota drobného hmotného a nehmotného majetku v operativní evidenci je následující:

	Zůstatek k 31.12.	
	2011	2010
Drobný nehmotný majetek (software)	446	404
Drobný hmotný majetek	11 067	10 440
Celkem	11 513	10 844

5.3. Finanční majetek

a) Krátkodobý finanční majetek:

Společnost nevlastní žádné krátkodobé cenné papíry a vklady ani pořizovaný krátkodobý finanční majetek.

b) Dlouhodobý finanční majetek:

Společnost k 31. 12. 2011 vlastní 4 kusy akcií, tj. 1% společnosti Klastř povrchové úpravy a.s. Pardubice, se sídlem Pardubice, S.K. Neumanna 1316, PSČ 530 02, IČ 275 58 037 v celkové pořizovací ceně 20 tis. Kč (v roce 2010 - 20 tis. Kč.).

5.4. Zásoby

Společnost eviduje zásoby ve výši 9 030 tis. Kč (2010 – 7 761 tis. Kč). Zásoby představují materiál ve výši 5 417 tis. Kč (2010 – 4 611 tis. Kč), nedokončená výroba a polotovary ve výši 758 tis. Kč (2010 – 929 tis. Kč), výrobky ve výši 2 652 tis. Kč (2010 – 2 170 tis. Kč), zboží ve výši 174 tis. Kč (2010 – 51 tis. Kč).

Na základě provedené inventury k 31. prosinci 2011 byl identifikován materiál, který byl bezobrátkový v roce 2011, materiál částečně znehodnocený přirozeným úbytkem (chemikálie) a dále byla snížena opravná položka o materiál vydaný do spotřeby. Z toto důvodu společnost snížila opravnou položku na 649 tis Kč (k 31. prosinci 2010 ve výši 693 tis. Kč).

Opravná položka k hotovým výrobkům k 31. prosinci 2011 činí 3 tis. Kč (k 31. prosinci 2010 ve výši 4 tis. Kč).

Společnost vykázala k 31. 1. 2011 manka u materiálu ve výši 5 490,34 Kč a přebytky ve výši 36 537,22 Kč, které byly zaúčtovány jako výdaje a příjmy na příslušné sklady materiálu. U zboží, byla pouze drobná manka a přebytky u hotových výrobků.

5.5. Pohledávky a závazky

a) Pohledávky z obchodního styku:

Krátkodobé pohledávky z obchodního styku činí 21 581 tis. Kč (v roce 2010 to bylo 16 349 tis. Kč), ze kterých 1 087 tis. Kč (v roce 2010 to bylo 1 050 tis. Kč) představují pohledávky 180 dní po lhůtě splatnosti. Opravná položka k pochybným pohledávkám k 31. prosinci 2011 činila 1 043 tis. Kč (v roce 2010 to bylo 1 050 tis. Kč).

b) Pohledávky oceněné reálnou hodnotou:

Společnost nemá žádné pohledávky k obchodování, tudíž neprovedla jejich přecenění na reálnou hodnotu.

c) Dlouhodobé pohledávky:

Společnost neměla k 31.12.2011, ani k 31.12.2010 žádné dlouhodobé pohledávky.

d) Krátkodobé závazky:

Krátkodobé obchodní závazky činí 5 525 tis. Kč (v roce 2010 to bylo 659 tis. Kč). Všeobecně přijatým postupem společnosti je platit závazky dle jejich splatnosti, a tudíž neexistují takové, jejichž doba po splatnosti by byla delší než 180 dní.

e) Dlouhodobé závazky:

Společnost neměla k 31.12.2011, ani k 31.12.2010 žádné dlouhodobé závazky, kromě odloženého daňového závazku, který je popsán v bodě 5.14.

f) Pohledávky / závazky z titulu pojistného na sociální a zdravotní pojištění:

Pohledávka + / závazek -	31. 12. 2011	31. 12. 2010
Sociální zabezpečení	- 817	- 878
Zdravotní pojištění	- 359	- 387
Celkem	- 1 176	- 1 265

**Příloha k účetní závěrce SYNPO, akciová společnost k 31. prosinci 2011
(v tis. Kč)**

g) Daňové pohledávky / závazky:

Pohledávka + / závazek -	31. 12. 2011	31. 12. 2010
Silniční daň	0	-1
Daň z převodu nemovitostí	0	0
Daň z nemovitostí	0	0
Daň spotřební	0	0
DPH	- 601	161
Daň z mezd	- 310	- 325
Daň z příjmů splatná	114	- 628
Daň darovací	0	0
Celkem	- 797	- 793

5.6. Zaměstnanci a vedoucí pracovníci

a) Informace o zaměstnancích a vedoucích pracovnících:

31. 12. 2011	Počet zaměstnanců	Mzdové náklady	Sociální a zdravotní pojištění	Ostatní sociální náklady	Osobní náklady celkem*
Zaměstnanci	105	25 126	8 850	1 742	35 718
Vedoucí pracovníci	13	12 389	3 555	230	16 174
Celkem	118	37 515	12 405	1 972	51 892

31. 12. 2010	Počet zaměstnanců	Mzdové náklady	Sociální a zdravotní pojištění	Ostatní sociální náklady	Osobní náklady celkem*
Zaměstnanci	114	32 099	10 640	1 653	44 392
Vedoucí pracovníci	13	11 256	3 827	358	15 441
Celkem	127	43 355	14 467	2 011	59 833

* součet neobsahuje odměny členům představenstva, které jsou uvedeny na řádku 14 Výkazu zisku a ztráty a popsány v bodě 2b této Přílohy k účetní závěrce

**Příloha k účetní závěrce SYNPO, akciová společnost k 31. prosinci 2011
(v tis. Kč)**

b) Odměny a půjčky členům statutárních a dozorčích orgánů:

	Představenstvo		Dozorčí rada	
	31. 12. 2011	31. 12. 2010	31. 12. 2011	31. 12. 2010
Počet členů	5	5	3	3
Odměny	1 410	1 440	360	360
Vyplacené tantiémy	0	0	0	0
Ostatní plnění	0	0	0	0
Poskytnuté zálohy	0	0	0	0
Půjčky, za které ručí společnost	0	0	0	0
Celkem	1 410	1 440	360	360

c) Ostatní plnění členům statutárních a dozorčích orgánů:

Druh plnění	Bývalí členové představenstva	Bývalí členové dozorčí rady	Hlavní podmínky plnění	Úroková sazba v %
Půjčky, úvěry	0	0	0	0
Poskytnutá zajištění	0	0	0	0
Ostatní plnění (bezplatné používání os. aut, aj.)	0	0	0	0
Výše vzniklých nebo sjednaných penzijních závazků	0	0	0	0

Předseda představenstva a současně ředitel akciové společnosti má k používání služebně i soukromě osobní automobil a je mu v místě sídla společnosti poskytováno zdarma ubytování. Ostatním členům statutárních, dozorčích a řídicích orgánů (současným i bývalým) nebyly poskytnuty půjčky, úvěry, záruky, a ostatní plnění v peněžní nebo naturální formě.

5.7. Opravné položky

	Opravné položky k DHM a DNM	Opravné položky k finančním investicím	Opravné položky k zásobám	Opravné položky k pohledávkám	Ostatní opravné položky	Celkem
Zůstatek k 1.1.2011	0	0	697	1 150	0	1 847
Tvorba	0	0	54	72	0	127
Zúčtování	0	0	- 99	- 79	0	- 178
Zůstatek 31.12.2011	0	0	652	1 143	0	1 796

**Příloha k účetní závěrce SYNPO, akciová společnost k 31. prosinci 2011
(v tis. Kč)**

5.8. Vlastní kapitál

Složka vlastního kapitálu	Stav k 1.1.	Přírůstky	Úbytky	Převod	Stav k 31.12.
Základní kapitál zapsaný v OR*	51 071	0	0	0	51 071
Základní kapitál nezapsaný v OR*	0	0	0	0	0
Vlastní akcie	0	0	0	0	0
Emisní ážio	0	0	0	0	0
Ostatní kapitálové fondy	465	0	0	0	465
Oceňovací rozdíly z přecenění majetku	0	0	0	0	0
Oceňovací rozdíly z kapitálových účastí	0	0	0	0	0
Rozdíly z přeměn společností	0	0	0	0	0
Zákonný rezervní fond	10 215	0	0	0	10 215
Nedělitelný fond	0	0	0	0	0
Statutární a ostatní fondy	1 050	0	- 51	0	999
Nerozdělený zisk minulých let	11 901	0	- 3155	0	8 746
Neuhrazená ztráta minulých let	0	0	0	0	0
Hospodářský výsledek běžného úč. období	2 556	35	- 2 556	0	35
Celkem	77 258	35	- 5 762		71 531

* Detailní informace viz bod 1.

Na zasedání představenstva Spolku pro chemickou a hutní výrobu, akciová společnost dne 20. 06. 2011 byla schválena řádná účetní závěrka a návrh na vypořádání hospodářského výsledku za rok 2010 ve formě výplaty dividendy ze zisku roku 2010 a ze zisku minulých let ve výši 5 711 269,93 Kč.

5.9. Rezervy

	Rezerva na nevybranou dovolenou	Rezerva na opravy a udržování	Celkem
Zůstatek k 1.1.2011	377	0	377
Tvorba rezerv	354	0	354
Čerpání rezerv	- 377	0	- 377
Zůstatek k 31.12.2011	354	0	354

5.10. Dlouhodobé bankovní úvěry a půjčky

Společnost nevykazuje k 31.12.2011, ani k 31.12.2010 žádné dlouhodobé bankovní úvěry a půjčky.

5.11. Časové rozlišení pasivní

Zůstatek časového rozlišení pasivního tvoří k 31.12.2011 výdaje příštích období ve výši 6 000 tis. Kč (rok 2010 – 8 040 tis. Kč), které představují odměny ze zisku roku 2011.

Příloha k účetní závěrce SYNPO, akciová společnost k 31. prosinci 2011
(v tis. Kč)

5.12. Tržby

31. 12. 2011	Tuzemsko	Zahraničí	Celkem
Tržby za výrobky	44 124	1 617	45 741
Tržby za zboží	3 674	425	4 099
Tržby za výzkumné úkoly	29 180	13 583	42 763
Tržby ostatní -služby	2 345	24	2 369
Celkem	79 323	15 649	94 972

31. 12. 2010	Tuzemsko	Zahraničí	Celkem
Tržby za výrobky	40 837	1 744	42 581
Tržby za zboží	2 531	2	2 533
Tržby za výzkumné úkoly	24 178	14 518	38 696
Tržby ostatní -služby	1 986	40	2 026
Celkem	69 532	16 307	85 836

5.13. Přijaté dotace na investiční a provozní účely

Přijátá podpora na řešení výzkumných projektů ze státního rozpočtu a ze zdrojů EU dosáhla v roce 2011 výše 24 320 tis. Kč a je vykázána na řádku 26 Výkazu zisků a ztráty. Veškeré tyto dotace byly poskytnuty na provozní účely.

Společnost eviduje přijaté zálohy na provozní dotaci EU ve výši 1 167 tis. Kč. Společnost rovněž eviduje právní nároky na získání provozních dotací ve výši 936 tis. Kč. Pohledávka vzniklá z uvedeného právního nároku je vykázána v řádku 057 rozvahy- jiné pohledávky.

Dále společnost obdržela 4 385 tis. Kč na investiční dotace, a to na investiční dotaci České centrum nanostrukturovaných polymerů a polymerů na bázi obnovitelných zdrojů – zakázka ZZ01 (jedná se o investice, které byly nakoupeny v roce 2010 a 2011) ve výši 3 896 tis. Kč a na investiční dotaci Školící středisko pro povrchové úpravy a polymerní materiály - zakázka SS01 (jedná se o investice zakoupené v letech 2008-2010) ve výši 489 tis. Kč.

5.14. Daň z příjmů

a) Splatná daň a doměrky splatné daně za minulá účetní období:

Splatná daň z příjmů za zdaňovací období 2011 činí 590 tis. Kč (2010 ve výši 1 229 tis. Kč). Společnost k 31.12.2011 ani 31.12.2010 nevykazovala žádné doměrky za minulá účetní období.

b) Odložená:

Přehled pohybů dočasných rozdílů vyplývajících ze všech titulů přechodných rozdílů mezi účetním a daňovým pohledem na položky zachycené v účetnictví a je uveden v následující tabulce:

Popis položky	31.12.2011			31.12.2010		
	Odčitatelné daňové dočasné rozdíly	Sazba daně %	Odložená daňová pohledávka (závazek)	Odčitatelné daňové dočasné rozdíly	Sazba daně %	Odložená daňová pohledávka (závazek)
Dlouhodobý majetek – netto	- 19 769	19%	- 3 757	-21 294	19%	-4 046
Nezaplacené úroky	0	19%	0	0	19%	0
Opravná položka – zásoby	652	19%	124	696	19%	132
Opravná položka – pohledávky	40	19%	8	85	19%	16
Rezervy	354	19%	67	377	19%	72
Nevyužitá daňová ztráta	0	19%	0	0	19%	0
Neuhrazené SP+ZP k nevybrané dovolené	1 522	19%	290	2 040	19%	388
Celkem	- 17 201	-	- 3 268	-18 096	-	-3 438

6. Závazky nevykázané v rozvaze

Společnost nemá žádné závazky nevykázané v rozvaze.

7. Majetek s tržní hodnotou výrazně převyšující účetní hodnotu

Společnost nemá žádný majetek výrazně převyšující účetní hodnotu.

8. Výzkum a vývoj

V roce 2011 ani 2010 společnost nevykládala žádné náklady na výzkum a vývoj.

9. Složky peněžních prostředků (pro účely cash flow)

Zůstatek peněžních prostředků je ke konci účetního období následující:

	Zůstatek k 31.12.	
	2011	2010
Finanční majetek	12 301	15 854
Term. vklad se splatností	0	0
více než 3 měsíce po skončení roku	0	0
Obchodovatelné cenné papíry	0	0
Celkem	12 301	15 854

10. Významné následné události


Žádné následné významné okolnosti ve společnosti nenastaly.

11. Ostatní informace

Společnost nemá majetek zatížený zástavním právem, věcným břemenem, společnost nemá cizí majetek.

Společnost vynaložila na odměny auditorské společnosti za účetní období 2011:

povinný audit účetní závěrky ve výši 171 tis. Kč (v roce 2010 ve výši 171 tis. Kč),	
jiné ověřovací služby	0 tis. Kč (v roce 2011 ve výši 0 tis. Kč),
daňové poradenství	0 tis. Kč (v roce 2011 ve výši 0 tis. Kč),
jiné neauditorské služby	0 tis. Kč (v roce 2011 ve výši 0 tis. Kč).

Sestaveno dne: 10.2.2012	Podpisový záznam statutárního orgánu účetní jednotky nebo podpisový vzor fyzické osoby, která je účetní jednotkou:  Dr. Ing. Martin Navrátil	
Právní forma účetní jednotky: akciová společnost	Předmět podnikání: Vývoj, výzkum a výroba	Pozn.:



SYNPO, akciová společnost

VÝROČNÍ ZPRÁVA

SYNPO, akciová společnost

za rok 2011

Pardubice, 10. února 2012

O b s a h

	strana
Charakteristika společnosti	1
Přehled vybraných výsledků	2
Představenstvo a dozorčí rada	3
Akcie a akcionáři	3
Činnost společnosti	4
<i>Výzkum, vývoj, hodnocení</i>	4
<i>Malotonážní výroba specialit</i>	4
<i>Ochrana životního prostředí</i>	5
<i>Dlouhodobý majetek</i>	5
<i>Personální záležitosti</i>	6
<i>Vztahy k okolí</i>	6
<i>Řízení rizik společnosti</i>	6
Zpráva představenstva o výsledcích hospodaření v roce 2011 a o výhledu společnosti	6
Zpráva o vztazích mezi ovládající a ovládanou osobou	10
Zpráva auditora k účetní závěrce	11
Rozvaha	
Výkaz zisku a ztrát	
Příloha tvořící součást účetní závěrky	

Charakteristika společnosti

IČ:	465 04 711
Obchodní název:	SYNPO, akciová společnost
Sídlo:	Pardubice, Zelené Předměstí, S. K. Neumanna 1316, PŠČ 532 07
Právní forma:	akciová společnost
Zapsána:	v obchodním rejstříku Krajského soudu v Hradci Králové, oddíl B, vložka 627

Společnost byla založena v r. 1946 jako zájmová organizace tehdejších podniků vyrábějících a zpracovávajících plastické hmoty. Postupně se tato výzkumná a vývojová společnost soustředila hlavně na syntetické pryskyřice a nátěrové hmoty a stala se vedoucím pracovištěm v těchto činnostech v Československé a později v České republice.

V roce 1992 byla společnost převedena na akciovou společnost a privatizována kupónovou metodou s názvem SYNPO, akciová společnost a pracovní zaměření bylo rozšířeno o malotonážní výrobu speciálních materiálů.

Za více než 60 let své existence si společnost SYNPO vybudovala pověst renomovaného pracoviště vlastního veškerý potřebný potenciál k rozvíjení oboru syntetických pryskyřic a nátěrových hmot.

Významným předělem byl rok 1989. Po tomto roce navázala společnost významné styky se zahraničními firmami v Evropě i zámoří, které neustále rozšiřuje. V posledních letech spolupracuje na výzkumných projektech i v rámci EU.

V r. 2000 získala společnost certifikát systému řízení jakosti dle ISO 9001 od společnosti LRQA. V roce 2009 byla úspěšně provedena recertifikace, která je platná po dobu dalších tří let, opět společností LRQA.

Činnosti společnosti jsou především:

- výzkum a vývoj technologií a výrobků v oboru syntetických pryskyřic, polymerů a výrobků na jejich bázi, včetně zpracovatelských technologií pro jednotlivá aplikační zaměření,
- aplikační, analytické hodnocení nátěrových hmot, lepidel a dalších materiálů,
- fyzikálně mechanická hodnocení výrobků,
- kalibrace rotačních viskozimetrů,
- malotonážní výroba speciálních materiálů z celé oblasti působnosti společnosti,
- obchodní činnost.

Pro tyto činnosti má společnost příslušné živnostenské listy.

Společnost má dvě akreditované zkušební laboratoře. V oboru své působnosti poskytuje společnost i poradenství, konzultace včetně posudků.

Přehled vybraných výsledků hospodaření (v tis. Kč)

U k a z a t e l	2011	2010	2009	Index 2011/2010 %
Aktiva celkem (netto)	93 492	99 673	84 579	93,80
Stálá aktiva	39 773	50 122	43 718	79,35
z toho: dlouhodobý hmotný majetek	39 702	50 016	43 698	79,48
Oběžná aktiva	53 243	49 205	40 447	108,21
z toho: zásoby	9 030	7 761	8 289	116,35
krátkodobé pohledávky	31 912	25 590	25 733	124,70
finanční majetek	12 301	15 854	6 504	77,59
Pasiva celkem	93 492	99 674	84 579	93,80
Vlastní kapitál	71 531	77 258	74 749	92,59
z toho: základní kapitál	51 071	51 071	51 071	100,00
hosp.výsledek za běž.úč.období	35	2 556	- 62	1,37
Cizí zdroje	15 961	14 375	8 931	111,03
z toho: rezervy	354	377	379	93,90
závazky krátkodobé	12 339	10 523	4 888	117,30
bankovní úvěry krátkodobé	0	37	0	0
závazky dlouhodobé	3 268	3 438	3 664	95,06

U k a z a t e l	2011	2010	2009	Index 2011/2010 %
Výnosy celkem (čistý obrát)	121 739	123 035	100 579	98,95
z toho: výkony +)	91 331	83 967	61 954	108,77
Tržby za prodej vlast. výrobků a služeb	90 874	83 303	63 519	109,09
z toho: vývoz	15 649	16 304	11 399	95,98
Tržby za zboží	4 099	2 533	1 308	161,82
Ostatní výnosy	26 766	37 199	37 317	71,95
Náklady celkem (před zdaněním)	121 704	119 476	100 641	101,86
Výkonová spotřeba	53 409	44 762	36 204	119,32
z toho: materiál	25 322	23 621	18 823	107,20
Energie	4 160	4 479	4 261	92,88
Opravy	1 497	991	2 457	151,06
kooperace jednicové	1 835	2 541	2 137	72,22
Leasing	0	0	0	0
Osobní náklady	53 662	61 633	52 802	87,07
Náklady na prodané zboží	1 980	1 515	712	130,69
Odpisy dlouhodobého majetku	8 529	7 865	7 411	108,44
Změna stavu rezerv a opravných položek(saldo)	-74	398	- 515	-18,59
Finanční náklady	1 983	2 048	1 300	96,83
Ostatní náklady	2 215	1 255	2 727	176,49
Provozní hospodářský výsledek	702	3 982	- 827	17,63
Hospodářský výsledek před zdaněním	455	3 559	30	12,78
Daň z příjmů (vč. odložené)	420	1 003	92	41,87
Hospodářský výsledek po zdanění	35	2 556	-62	1,37
Přidaná hodnota	40 041	40 223	26 365	99,55
Počet zaměstnanců - průměr.přepočt. stav (osob)	118	127	127	92,91

Představenstvo a dozorčí rada

Členové představenstva SYNPO, akciová společnost

	k 1. 1. 2011	k 31. 12. 2011
předseda	Dr.Ing. Martin Navrátil	Dr.Ing. Martin Navrátil
místopředseda	Ing. Jan Hyršl	Ing. Jan Hyršl
člen	Ing. Martin Procházka	Ing. Martin Procházka
člen	PhDr.Paul Antony Yianni	PhDr.Paul Antony Yianni
člen	Prof. Ing. Otakar Söhnel, DrSc.	Ing. Tomáš Loubal

Členové dozorčí rady SYNPO, akciová společnost

	k 1. 1. 2011	k 31. 12. 2011
předseda	Ing.František Herrmann, CSc.	Iva Beranová
člen	Ing. Petr Hetto	Ing. Petr Hetto
člen	Iva Beranová	Ing. Věra Morávková

Akcie a akcionáři

Základní kapitál společnosti ve výši 51 071 tis. Kč je rozdělen na listinné kmenové akcie na majitele o jmenovité hodnotě jedné akcie 1 tis. Kč, které nemají žádné omezení převoditelnosti.

Společnost nevydala žádné prioritní ani zaměstnanecké akcie; všechny akcie mají stejná práva daná zákonem - bez předkupních práv.

Přehled akcionářů, kteří k 31. 12. 2011 vlastnili 10% a více akcií SYNPO, akciová společnost:

Rok 2010

Název majitele	Počet kusů akcií	% z celku
Spolek pro chemickou a hutní výrobu, akciová společnost	51 071	100,00
C e l k e m:	51 071	100,00

Rok 2011

Název majitele	Počet kusů akcií	% z celku
Spolek pro chemickou a hutní výrobu, akciová společnost	51 071	100,00
C e l k e m:	51 071	100,00

Sto procentním vlastníkem SYNPO, akciová společnost je Spolek pro chemickou a hutní výrobu, akciová společnost, která je současně i druhým největším odběratelem prací v oblasti výzkumu. Od roku 2009 vlastní Spolek pro chemickou a hutní výrobu sto procentní podíl v naší akciové společnosti.

V roce 2011 se uskutečnilo jedno jednání představenstva Spolku pro chemickou a hutní výrobu, které v působnosti jediného akcionáře schválilo řádnou účetní závěrku a návrh na vypořádání hospodářského výsledku za rok 2010.

Společnost sama nevlastní žádné vlastní akcie.

Společnost nemá žádnou organizační složku v zahraničí.

Činnost společnosti

Výzkumné a vývojové práce a malotonážní výroba specialit byly v roce 2011 stěžejními činnostmi společnosti. Výzkumné a vývojové práce včetně dotací představovaly cca 61% a malotonážní výroba specialit cca 34 % výnosů společnosti.

Výzkum, vývoj, hodnocení

Hlavní náplní výzkumných a vývojových prací v roce 2011 byly výrobné a technologické inovace v oboru syntetických pryskyřic (alkydové, akrylátové, epoxidové, polyurethanové, polyesterové ad.) a kompozic na jejich bázi (vodou ředitelné a rozpouštědlové nátěrové hmoty, práškové nátěrové hmoty, tavná lepidla, lisovací a laminační hmoty aj.) s využitím nejnovějších poznatků z oblasti nanočástic.

Rozvíjela se činnost akreditovaných laboratoří v oblasti analytické a fyzikální chemie a zejména v oblasti hodnocení vlastností chemických látek.

Několik projektů bylo podporováno z prostředků Ministerstva průmyslu a obchodu, Grantové agentury ČR, Ministerstva dopravy a Evropské unie.

Malotonážní výroba specialit

Činnost poloprovozních zařízení byla zaměřena na:

- ověřování laboratorních výsledků výzkumu,
- vlastní produkci speciálních pryskyřic a přípravků a produkci nátěrových hmot pro náročné aplikace,
- výrobu na zakázku.

Dominantní postavení mezi výrobky má produkce vlastního nátěrového systému Akrylmetal.

Ochrana životního prostředí

Vývoj nových výrobků a technologií je trvale směřován k co největšímu snížení objemu plynných, kapalných a pevných odpadů, potřebných jak při jejich přípravě, tak i aplikaci.

Pokračoval rozvoj sortimentu vodou ředitelných pojiv a bezrozpuštědlových pojiv s cílem snížení obsahu organických rozpouštědel v konečných výrobcích, zejména v nátěrových hmotách, a tím i snížení úrovně znečištění ovzduší při jejich výrobě a zpracování.

V samotné akciové společnosti je vlastní výroba specialit orientována na výrobky s minimalizovaným množstvím organických rozpouštědel a technologicky vedena tak, aby byly dodrženy požadavky legislativy. Vzorky odpadních vod jsou pravidelně analyzovány a ukazatele přípustného znečištění nejsou překračovány. Podle spotřeby organických rozpouštědel patří společnost mezi střední zdroje znečišťující ovzduší. K překračování emisních limitů nedochází. Množství tuhého odpadu kolísá. Pracovní podmínky jsou pravidelně sledovány a hodnoceny.

Dlouhodobý majetek

Celkové výdaje v tis. Kč

2006	2007	2008	2009	2010	2011
15 057	6 055	11 142	2 360	15 074	4 284

Program nákupů hmotného majetku v roce 2011 byl zaměřen na další vybavení Českého centra nanostrukturovaných polymerů a polymerů na bázi obnovitelných zdrojů. K financování těchto nákupů bylo použito vlastních zdrojů, stejně jako v roce 2010. V případě investic na České centrum nanostrukturovaných polymerů a polymerů na bázi obnovitelných zdrojů byla poměrná část investic za rok 2010 a 2011 uhrazena v roce 2011 ze státního projektu Potenciál (investiční dotace), který byl ukončen k 31. 3. 2011. Na vybavení Školícího střediska pro povrchové úpravy a polymerní materiály již nebylo v roce 2011 použito vlastních zdrojů, investiční dotace byla ukončena k 31. 12. 2010 a celá nároková část za investice v letech 2008 - 2010 byla jednorázově uhrazena z dotace Školící střediska, kterou společnost získala v roce 2008.

Personální záležitosti

Kvalifikační struktura zaměstnanců se prakticky nezměnila - cca 85 % má úplné střední nebo vysokoškolské vzdělání. Věková struktura zůstává rovněž stálá.

Pracovní týmy zůstaly stabilizovány a celková fluktuace je velmi nízká.

Společnost usiluje o zvyšování odborné úrovně zaměstnanců jednotlivých profesí – jejich účastí na konferencích tuzemských i zahraničních, na odborných seminářích a kurzech včetně jazykových.

Trvalá pozornost je věnována stimulaci zaměstnanců na výsledcích vlastní práce, výsledcích společnosti, úsporách nákladů v odděleních, na vývoji produktivity práce.

Společnost má vytvořen zaměstnanecký fond, z něhož přispívá na jednotlivé účely dle pravidel pro čerpání tohoto fondu, respektive dohodnuté v kolektivní smlouvě.

Společnost přispívá zaměstnancům na penzijní připojištění a na stravenky Ticket.

Vztahy k okolí

Akciová společnost je členem několika profesních organizací - Svaz chemického průmyslu, Asociace výzkumných organizací, Asociace výrobců nátěrových hmot, Krajská hospodářská komora zejména. Tradičně velmi dobré vztahy jsou s Univerzitou Pardubice a s Ústavem makromolekulární chemie Akademie věd ČR.

Zpráva představenstva o výsledcích hospodaření v roce 2011 a o výhledu společnosti

Řízení rizik společnosti

Společnost nemá uzavřenou žádnou rámcovou smlouvu s bankou na zajištění kurzových rizik formou forwardu. V roce 2011 nedošlo k žádnému zajištění cizí měny.

Cenové, úvěrové a likvidní rizika souvisejících s tokem hotovosti

Společnost nemá žádná tyto rizika.

Souhrnné zhodnocení

V roce 2011 společnost dosáhla zisku po zdanění ve výši 35 tis. Kč. V oblasti nákladů došlo k mírnému snížení a to především u energií, která klesla i přes zvýšené výkony, a to především u poloprovozní výroby. Stoupla spotřeba materiálu, která ovšem úzce souvisí s vyššími výkony poloprovozní výroby. Poklesly i kooperace jednicové, a to v návaznosti na snížený objem dotačních zakázek

Celkové výnosy klesly oproti roku 2010 o 1,3 mil. Kč. Pokles výnosů vznikl především u velkých výzkumných zakázek společnosti, konkrétně dotací na výzkum, které pro rok 2011 klesly o 10 mil Kč. Oproti tomu velké výzkumné zakázky se navýšily o 4,8 mil. Kč. Nárůst byl zaznamenán u poloprovozní výroby, a to o cca 2,5 mil. Kč, kdy došlo k uzavření nových kontraktů oproti roku 2010 a zvýšení objemu dodávek stávajícím klientům.

K jednotlivým oblastem hospodaření společnosti:

Struktura majetku

Snížení hodnoty **aktiv** bylo způsobeno přijetím peněžního vyrovnání investičních dotací, které činilo cca 6 181 tis. Kč, čímž došlo ke snížení hodnoty odpisovaného majetku o příslušnou dotaci.

Tok hotovosti se oproti roku 2010, kdy byl kladný ve výši 9,4 mil. Kč, snížil o 3,5 mil. Kč. Potřeby společnosti byly v průběhu roku financovány bez potíží, bez bankovního úvěru. Byla poskytnuta půjčka sesterské organizaci Spolpharma.

Pokles **pasiv** byl zapříčiněn především snížením hospodářského výsledku společnosti na 35 tis. Kč.

Vývoj výnosů, nákladů a zisku (v mil. Kč.)

	2011	2010	2009	Index 2011/2010 %
Výnosy celkem	121,74	123,0	100,6	101,84
Náklady	121,70	119,5	100,6	98,97
Daň z příjmu včetně odložené	0,42	1,01	0,09	41,58
Zisk po zdanění	0,03	2,56	- 0,06	1,17



Struktura hlavních činností (výzkum a vývoj, vlastní výroba specialit, zkušebnictví) zůstala prakticky nezměněna.

Dosažený hospodářský výsledek byl pozitivní, i přes původní plán, který počítal se ztrátou 2,5 mil. Kč. Hospodářský výsledek za rok 2011 činí zisk ve výši 35 tis Kč.

V porovnání s rokem 2010 došlo ke snížení výsledku hospodaření po zdanění o cca 2,5 mil. Kč. Celkové výnosy klesly o cca 1,3 mil. Kč a celkové náklady v letošním roce klesly o 0,38 mil. Kč, takže hospodářský výsledek před zdaněním je o 2,5 mil. Kč nižší než loňský.

Fluktuace zaměstnanců byla velmi nízká, počet zaměstnanců byl ke konci období 118.

Významná část výnosů společnosti je prodávána do zahraničí (17,22 % z vlastních tržeb), zejména se jedná o výzkumné a vývojové služby. Tímto má společnost dostatek devizových prostředků, které zcela postačují k pokrytí nákladů na suroviny a investice ze zahraničí.

Hospodářské postavení společnosti, její výkonnost a finanční situace byly v roce 2011 i vzhledem k vnějším hospodářským vlivům na poměrně stabilní úrovni.

Následné události po rozvahovém dni

V následném období po rozvahovém dni nedošlo k žádným závažným událostem.

Výhled společnosti

Podobně jako v minulých letech se společnost bude zaměřovat na rozvíjení výzkumných činností v oblasti syntetických pryskyřic pro obory nátěrových hmot, elektrotechniky, elektroniky, kompozitních materiálů a lepidel. Naším cílem je růst akciové společnosti SYNPO, zvyšování její mezinárodní reputace a vytváření dlouhodobých partnerství se špičkovými globálními chemickými firmami.

V roce 2012 bude společnost pokračovat s prací na projektech se státní účastí a s pokračováním obchodních vztahů navázaných v předchozích letech.

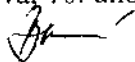
Intenzivně se zaměřujeme na jednání s dalšími zahraničními společnostmi, které mají zájem o rozšíření svého vlivu do střední a východní Evropy a na projekty financované z Evropské unie. V letech 2010 - 2011 došlo k opětovnému navýšení zakázek od odběratelů z USA, pro rok 2012 se bude společnost snažit o další možné zvýšení a udržení stávajících zakázek v objemu minulého roku.

Společnost počítá s udržením pozic v odbytu specialit malotonážní výroby v tuzemsku, kde na trhu nachází dobré uplatnění pro své kvalifikované výrobky a odborný servis odběratelům. Vzhledem k tomu, že výroba je směřována do automobilového průmyslu, došlo v roce 2009

z důvodu ekonomické situace k částečnému snížení výroby u některých automobilových firem. V roce 2011 se společnost zaměřovala na postupné opětovné zvyšování malotonážní výroby a výsledek byl pozitivní. Pro rok 2012 se společnost zaměří na získání nových odběratelů, u některých má momentálně vzorky v kvalitativním řízení. Stávající zákazníci zatím avizují stávající objem zakázek i možné případné navýšení.

Z hlediska současných našich znalostí je stav smluvního zabezpečování našich zakázek stejný jako objem zakázek roku 2011. Společnost získala nové dotační projekty v programu TAČR a nový kontrakt s firmou ESSA. Na rok 2012 byl proto zpracován optimální plán, který počítá s výsledkem pozitivní nuly.

Vypracoval: Iva Beranová, 10. února 2012



Za SYNPO, akciová společnost:
Dr.Ing. Martin Navrátil, předseda představenstva



Zpráva o vztazích mezi ovládající a ovládanou osobou

Ovládaná osoba: SYNPO, akciová společnost

Ovládající osoba: Spolek pro chemickou a hutní výrobu, akciová společnost
(dále jen Spolek, IČ 11789)

Spolek vlastní k 31. prosinci 2011 100 % akcií akciové společnosti SYNPO.

SYNPO vykonává pro Spolek práce výzkumného, vývojového a servisního charakteru a od Spolku nakupuje některé suroviny pro svoji malotonážní výrobu specialit.

V roce 2011 byla uzavřena celoroční smlouva o dílo na vývojové a servisní práce a realizaci výzkumu v oblasti syntetických pryskyřic a jejich aplikačního využití v celkové hodnotě 23 245 tis. Kč bez DPH. Vyúčtování bylo prováděno vesměs měsíčně vždy po kontrolním dnu.

Zůstatek pohledávek z obchodního styku za Spolkem k 31. 12. 2011 činí 11 370 tis. Kč. (z toho činí 33 tis. Kč fakturované nákladové úroky).

SYNPO nakoupilo od Spolku chemikálie pro malotonážní výrobu specialit ve výši 1 208 tis. Kč.

K 31. 12. 2011 společnost eviduje závazky z obchodního styku vůči Spolku ve výši 0 tis. Kč. Tyto obchodní vztahy jsou podloženy smlouvami; použité smluvní ceny jsou na úrovni cen obvyklých, dodací lhůty jsou 14 – 30ti denní, u vývojových a servisních prací až roční.

SYNPO jako věřitel a Spolek jako dlužník uzavřely v r. 2005 rámcovou smlouvu o půjčce až do výše 30 mil. Kč s úrokovou sazbou 1M Pribor + 0,5% , stav půjčky k 31. 12. 2011 je nulový. Na úrocích získalo SYNPO celkem za rok 2011 částku 146 tis. Kč.

Z výše uvedených obchodů nevznikla ovládané osobě žádná újma.

Spolek pro chemickou a hutní výrobu, akciová společnost ovládá tyto další právnické osoby:

	IČ	Podíl
SPOLCHEMIE, a.s. Ústí nad Labem, Revoluční 86/1930, 400 32	25006223	100%
EPISPOL, a.s. Ústí nad Labem, Revoluční 86/1930, 400 01	25449842	90%
Spolpharma, s.r.o., Ústí nad Labem, Revoluční 1930/86, 400 01	27287149	100%
CAMPA AG, v konkursu Ochsenfurt, Deutschland		24,96%
Oleochem, a.s., Praha 2, Anglická 140/20, 140 00	28361806	100%
CHS Resins, a.s., Ústí nad Labem, Revoluční 86/1930, 400 32	28207866	100%
INFRASPOL, s.r.o., Ústí nad Labem, Revoluční 86/1930, 400 32	27918131	100%
STZ, a.s., Ústí nad Labem, Žukova 100, 401 29, v insolvenčním řízení	27294099	31,47%
SPOLCHEMIE Electrolysis a.s., Ústí nad Labem, Revoluční 1930/86, 400 32	29200181	100%
Spolchemie N.V., Telestone, Teleport 165, 1043 Amsterdam, Nederland		100%

SYNPO uzavřelo se společností Spolpharma, s.r.o. dne 27. 4. 2011 rámcovou smlouvu o půjčce do výše 7 mil. Kč s úrokovou sazbou, stav půjčky k 31. 12. 2011 je 7 587 tis. Kč, včetně úroků.

S ostatními osobami ovládanými ovládající osobou nemělo SYNPO v roce 2011 žádné vztahy.

Vypracoval: Iva Beranová, 10. února 2012



Za SYNPO, akciová společnost: Dr.Ing. Martin Navrátil, předseda představenstva

A handwritten signature in black ink, appearing to read "Dr. Ing. Navrátil", written in a cursive style.