

Z p r á v a
n e z á v i s l é h o a u d i t o r a

o ověření účetní závěrky, výroční zprávy a
zprávy o vztazích mezi propojenými osobami
za rok 2012

společnosti

SYNPO, akciová společnost

se sídlem Pardubice Zelené předměstí, S. K. Neumana 1316

IČ: 465 04 711

Obsah

Zpráva auditora

Přílohy

Rozvaha

Výkaz zisku a ztráty

Příloha k účetní závěrce

Výroční zpráva

Zpráva o vztazích mezi propojenými osobami

Rozdělovník

- 5x příjemce SYNPO, akciová společnost
- 1x zpracovatel BENE FACTUM a.s.

ZPRÁVA NEZÁVISLÉHO AUDITORA

pro akcionáře společnosti

SYNPO, akciová společnost

Provedli jsme audit přiložené účetní závěrky společnosti **SYNPO, akciová společnost**, která se skládá z rozvahy k 31. 12. 2012, výkazu zisku a ztráty za rok končící 31. 12. 2012, přehledu o změnách vlastního kapitálu za rok končící 31. 12. 2012 a přehledu o peněžních tocích za rok končící 31. 12. 2012 a přílohy této účetní závěrky, která obsahuje popis použitých podstatných účetních metod a další vysvětlující informace. Údaje o společnosti **SYNPO, akciová společnost** jsou uvedeny v bodě 1 přílohy této účetní závěrky.

Odpovědnost statutárního orgánu účetní jednotky za účetní závěrku.

Statutární orgán společnosti **SYNPO, akciová společnost** je odpovědný za sestavení účetní závěrky, která podává věrný a poctivý obraz v souladu s českými účetními předpisy, a za takový vnitřní kontrolní systém, který považuje za nezbytný pro sestavení účetní závěrky tak, aby neobsahovala významné nesprávnosti způsobené podvodem nebo chybou.

Odpovědnost auditora

Naší odpovědností je vyjádřit na základě našeho auditu výrok k této účetní závěrce. Audit jsme provedli v souladu se zákonem o auditorech, mezinárodními auditorskými standardy a souvisejícími aplikačními doložkami Komory auditorů České republiky. V souladu s těmito předpisy jsme povinni dodržovat etické požadavky a naplánovat a provést audit tak, abychom získali přiměřenou jistotu, že účetní závěrka neobsahuje významné nesprávnosti.

Audit zahrnuje provedení auditorských postupů k získání důkazních informací o částkách a údajích zveřejněných v účetní závěrce. Výběr postupů závisí na úsudku auditora, zahrnujícím i vyhodnocení rizik významné nesprávnosti údajů uvedených v účetní závěrce způsobené podvodem nebo chybou. Při vyhodnocování těchto rizik auditor posoudí vnitřním kontrolním systémem relevantní pro sestavení účetní závěrky podávající věrný a poctivý obraz. Cílem tohoto posouzení je navrhnout vhodné auditorské postupy, nikoliv vyjádřit se k účinnosti vnitřního kontrolního systému účetní jednotky. Audit též zahrnuje posouzení vhodnosti použitých účetních metod, přiměřenosti účetních odhadů provedených vedením i posouzení celkové prezentace účetní závěrky.

Jsme přesvědčeni, že důkazní informace, které jsme získali, poskytují dostatečný a vhodný základ pro vyjádření našeho výroku.

Výrok auditora

Podle našeho názoru účetní závěrka podává věrný a poctivý obraz aktiv a pasiv společnosti **SYNPO, akciová společnost** k 31. 12. 2012 a nákladů, výnosů a výsledku hospodaření a peněžních toků za rok 2012 v souladu s českými účetními předpisy.

Ověřili jsme soulad výroční zprávy společnosti **SYNPO, akciová společnost** k 31. 12. 2012 s účetní závěrkou, která je obsažena v této výroční zprávě. Za správnost výroční zprávy je zodpovědný statutární orgán společnosti **SYNPO, akciová společnost**. Naším úkolem je vydat na základě provedeného ověření výrok o souladu výroční zprávy s účetní závěrkou.

Ověření jsme provedli v souladu s mezinárodními auditorskými standardy a souvisejícími aplikačními doložkami Komory auditorů České republiky. Tyto standardy vyžadují, aby auditor naplánoval a provedl ověření tak, aby získal přiměřenou jistotu, že informace obsažené ve výroční zprávě, které popisují skutečnosti, jež jsou též předmětem zobrazení v účetní závěrce, jsou ve všech významných (materiálních) ohledech v souladu s příslušnou účetní závěrkou. Jsme přesvědčeni, že provedené ověření poskytuje přiměřený podklad pro vyjádření výroku auditora.

Podle našeho názoru jsou informace uvedené ve výroční zprávě společnosti **SYNPO, akciová společnost** k 31. 12. 2012 ve všech významných (materiálních) ohledech v souladu s výše uvedenou účetní závěrkou.

Ověřili jsme věcnou správnost údajů uvedených ve zprávě o vztazích mezi propojenými osobami společnosti **SYNPO, akciová společnost** za rok končící 31. 12. 2012. Za sestavení této zprávy o vztazích je odpovědný statutární orgán společnosti **SYNPO, akciová společnost**. Naším úkolem je vydat na základě provedeného ověření stanovisko k této zprávě o vztazích.


Ověření jsme provedli v souladu s AS č. 56 Komory auditorů České republiky. Tento standard vyžaduje, abychom plánovali a provedli ověření s cílem získat omezenou jistotu, že zpráva o vztazích neobsahuje významné (materiální) věcné nesprávnosti. Ověření je omezeno především na dotazování pracovníků společnosti a na analytické postupy a výběrovým způsobem provedené prověření věcné správnosti údajů. Proto toto ověření poskytuje nižší stupeň jistoty než audit. Audit jsme neprováděli, a proto nevyjadřujeme výrok auditora.

Na základě našeho ověření jsme nezjistili žádné skutečnosti, které by nás vedly k domněnce, že zpráva o vztazích mezi propojenými osobami společnosti **SYNPO, akciová společnost** za rok končící 31. 12. 2012 obsahuje významné (materiální) věcné nesprávnosti.

Tuto zprávu auditora vypracoval jménem společnosti **BENE FACTUM a.s.** (se sídlem Praha 10, Kodaňská 1441/46, Oprávnění KAČR č. 480), Ing. Martin Vrobel (Oprávnění KAČR č. 2132), odpovědný auditor.

V Praze dne 12. února 2013


Ing. Martin Vrobel
auditor


Ing. Petr Šrámek
předseda představenstva

Zpracováno v souladu s vyhláškou č. 500/2002
Sb.

ROZVAHA (BALANCE)

ke dni **31.12.2011**
(v celých tisících Kč)

IČO

465 04 711

Obchodní firma nebo jiný
název účetní jednotky

SYNPO,

akciová společnost

Sídlo, bydliště nebo místo
podnikání účetní jednotky

S.K. Neumanna 1316

532 07 Pardubice

Česká republika

označ a	AKTIVA b	řád c	Běžné účetní období			Min.úč. období
			Brutto 1	Korekce 2	Netto 3	Netto 4
	AKTIVA CELKEM (ř. 02 + 03 + 31 + 63)	001	252 941	-164 136	88 805	93 492
A.	Pohledávky za upsaný základní kapitál	002	0	0	0	0
B.	Dlouhodobý majetek (ř. 04 + 13 + 23)	003	196 071	-162 312	33 759	39 753
B. I.	Dlouhodobý nehmotný majetek (ř.05 až 12)	004	1 557	-1 542	15	31
B. I. 1	Zřizovací výdaje	005	0	0	0	0
2	Nehmotné výsledky výzkumu a vývoje	006	0	0	0	0
3	Software	007	1 557	-1 542	15	31
4	Ocenitelná práva	008	0	0	0	0
5	Goodwill	009	0	0	0	0
6	Jiný dlouhodobý nehmotný majetek	010	0	0	0	0
7	Nedokončený dlouhodobý nehmotný majetek	011	0	0	0	0
8	Poskytnuté zálohy na dlouhodobý nehmotný majetek	012	0	0	0	0
B. II.	Dlouhodobý hmotný majetek (ř.14 až 22)	013	194 494	-160 770	33 724	39 702
B. II. 1	Pozemky	014	4 718	0	4 718	4 718
2	Stavby	015	40 415	-26 753	13 662	14 335
3	Samostatné movité věci a soubory movitých věcí	016	148 889	-134 017	14 872	20 614
4	Pěstitelské celky trvalých porostů	017	0	0	0	0
5	Dospělá zvířata a jejich skupiny	018	0	0	0	0
6	Jiný dlouhodobý hmotný majetek	019	0	0	0	0
7	Nedokončený dlouhodobý hmotný majetek	020	472	0	472	35
8	Poskytnuté zálohy na dlouhodobý hmotný majetek	021	0	0	0	0
9	Oceňovací rozdíl k nabytému majetku	022	0	0	0	0
B. III.	Dlouhodobý finanční majetek (ř. 24 až 30)	023	20	0	20	20
B. III. 1	Podíly v ovládaných a řízených osobách	024	0	0	0	0
2	Podíly v účetních jednotkách pod podstatným vlivem	025	0	0	0	0
3	Ostatní dlouhodobé cenné papíry a vklady	026	20	0	20	20
4	Půjčky a úvěry - ovládací a řídicí osoba, podstatný vliv	027	0	0	0	0
5	Jiný dlouhodobý finanční majetek	028	0	0	0	0
6	Požizovaný dlouhodobý finanční majetek	029	0	0	0	0
7	Poskytnuté zálohy na dlouhodobý finanční majetek	030	0	0	0	0



označ a	AKTIVA b	řád c	Běžné účetní období			Min.úč. období
			Brutto 1	Korekce 2	Netto 3	Netto 4
C.	Oběžná aktiva (ř. 32 + 39 + 48 + 58)	031	55 467	-1 824	53 643	53 243
C. I.	Zásoby (ř.33 až 38)	032	8 639	-683	7 956	9 030
C. I. 1	Materiál	033	5 691	-683	5 008	5 417
2	Nedokončená výroba a polotovary	034	440	0	440	758
3	Výrobky	035	2 421	0	2 421	2 652
4	Mladá a ostatní zvířata a jejich skupiny	036	0	0	0	0
5	Zboží	037	87	0	87	174
6	Poskytnuté zálohy na zásoby	038	0	0	0	29
C. II.	Dlouhodobé pohledávky (ř. 40 až 47)	039	0	0	0	0
C. II. 1	Pohledávky z obchodních vztahů	040	0	0	0	0
2	Pohledávky - ovládací a řídicí osoba	041	0	0	0	0
3	Pohledávky - podstatný vliv	042	0	0	0	0
4	Pohledávky za společníky, členy družstva a za účastníky sdružení	043	0	0	0	0
5	Dlouhodobé poskytnuté zálohy	044	0	0	0	0
6	Dohadné účty aktivní	045	0	0	0	0
7	Jiné pohledávky	046	0	0	0	0
8	Odložená daňová pohledávka	047	0	0	0	0
C. III.	Krátkodobé pohledávky (ř. 48 až 57)	048	24 320	-1 141	23 179	31 912
C. III. 1	Pohledávky z obchodních vztahů	049	15 154	-1 041	14 113	21 581
2	Pohledávky - ovládací a řídicí osoba	050	7 468	0	7 468	7 618
3	Pohledávky - podstatný vliv	051	0	0	0	0
4	Pohledávky za společníky, členy družstva a za účastníky sdružení	052	0	0	0	0
5	Sociální zabezpečení a zdravotní pojištění	053	0	0	0	0
6	Stát - daňové pohledávky	054	384	0	384	114
7	Krátkodobé poskytnuté zálohy	055	95	0	95	93
8	Dohadné účty aktivní	056	0	0	0	0
9	Jiné pohledávky	057	1 219	-100	1 119	2 506
C. IV.	Krátkodobý finanční majetek (ř. 58 až 62)	058	22 508	0	22 508	12 301
C. IV. 1	Peníze	059	37	0	37	57
2	Účty v bankách	060	22 471	0	22 471	12 244
3	Krátkodobý cenné papíry a podíly	061	0	0	0	0
4	Požizovaný krátkodobý finanční majetek	062	0	0	0	0
D. I.	Časové rozlišení (ř. 63 až 66)	063	1 403	0	1 403	496
D. I. 1	Náklady příštích období	064	1 388	0	1 388	473
2	Komplexní náklady příštích období	065	0	0	0	0
3	Příjmy příštích období	066	15	0	15	23



označ a	PASIVA b	řád c	Běžné úč. období 5	Min.úč. * období 6
	PASIVA CELKEM (ř. 68 + 86 + 119)	067	88 805	93 492
A.	Vlastní kapitál (ř. 68 + 73 + 79 + 82 + 85)	068	71 605	71 531
A. I.	Základní kapitál (ř. 70 až 72)	069	51 071	51 071
1	Základní kapitál	070	51 071	51 071
2	Vlastní akcie a vlastní obchodní podíly (-)	071	0	0
3	Změny základního kapitálu	072	0	0
A. II.	Kapitálové fondy (ř. 74 až 78)	073	465	465
A. II. 1	Emisní ážio	074	0	0
2	Ostatní kapitálové fondy	075	465	465
3	Oceňovací rozdíly z přecenění majetku a závazků	076	0	0
4	Oceňovací rozdíly z přecenění při přeměnách společností	077	0	0
5	Rozdíly z přeměn společností	078	0	0
A. III.	Rezervní fondy, nedělitelný fond a ostatní fondy ze zisku (ř. 80 + 81)	079	11 141	11 214
A. III. 1	Zákonný rezervní fond / Nedělitelný fond	080	10 215	10 215
3	Statutární a ostatní fondy	081	926	999
A. IV.	Výsledek hospodáření minulých let (ř. 83 + 84)	082	8 781	8 746
A. IV. 1	Nerozdělený zisk minulých let	083	8 781	8 746
2	Neuhrazená ztráta minulých let	084	0	0
A. V.	Výsledek hospodáření běžného účetního období (+/-) <i>(ř.01 - (+ 69 + 73 + 79 + 82 + 86 + 119))</i>	085	147	35
B.	Cizí zdroje (ř. 86 + 92 + 103 + 115)	086	9 500	15 961
B. I.	Rezervy (ř. 88 až 91)	087	371	354
B. I. 1	Rezervy podle zvláštních právních předpisů	088	0	0
2	Rezerva na důchody a podobné závazky	089	0	0
3	Rezerva na daň z příjmů	090	0	0
4	Ostatní rezervy	091	371	354
B. II.	Dlouhodobé závazky (ř. 93 až 102)	092	2 740	3 268
B. II. 1	Závazky z obchodních vztahů	093	0	0
2	Závazky - ovládací a řídicí osoba	094	0	0
3	Závazky - podstatný vliv	095	0	0
4	Závazky ke společníkům, členům družstva a k účastníkům sdružení	096	0	0
5	Dlouhodobé přijaté zálohy	097	0	0
6	Vydané dluhopisy	098	0	0
7	Dlouhodobé směnky k úhradě	099	0	0
8	Dohadné účty pasívní	100	0	0
9	Jiné závazky	101	0	0
10	Odložený daňový závazek	102	2 740	3 268



označ	PASIVA	řád	Běžné úč.	Min.úč. ▼
a	b	c	období 5	období 6
B. III.	Krátkodobé závazky (ř. 104 až 114)	103	6 389	12 339
B. III. 1	Závazky z obchodních vztahů	104	1 138	5 525
2	Závazky - ovládací a řídicí osoba	105	0	0
3	Závazky - podstatný vliv	106	0	0
4	Závazky ke společníkům, členům družstva a k účastníkům sdružení	107	0	0
5	Závazky k zaměstnancům	108	2 239	2 327
6	Závazky ze sociálního zabezpečení a zdravotního pojištění	109	1 208	1 176
7	Stát - daňové závazky a dotace	110	374	910
8	Krátkodobé přijaté zálohy	111	1 225	1 276
9	Vydané dluhopisy	112	0	0
10	Dohadné účty pasivní	113	162	40
11	Jiné závazky	114	43	1 085
B. IV.	Bankovní úvěry a výpomoci (ř. 116 až 118)	115	0	0
B. IV. 1	Bankovní úvěry dlouhodobé	116	0	0
2	Krátkodobé bankovní úvěry	117	0	0
3	Krátkodobé finanční výpomoci	118	0	0
C. I.	Časové rozlišení (ř. 120 + 121)	119	7 700	6 000
C. I. 1	Výdaje příštích období	120	7 700	6 000
2	Výnosy příštích období	121	0	0

Právní forma účetní jednotky:	akciová společnost
Předmět podnikání nebo jiné činnosti :	výzkum, vývoj a konstrukce v oboru chemie a chemické technologie
Okamžik sestavení	Podpisový záznam osoby odpovědné za sestavení účetní závěrky
12.02.13	Podpisový záznam statutárního orgánu nebo fyzické osoby, která je účetní jednotkou
Iva Beranová	Dr. Ing. Martin Navrátil



Zpracováno v souladu s vyhláškou č.
500/2002 Sb.

VÝKAZ ZISKU A ZTRÁTY

ke dni **31.12.11**

(v celých tisících Kč)

IČ

465 04 711

Obchodní firma nebo jiný název*
účetní jednotky

**SYNPO,
akciová společnost**

Sídlo, bydliště nebo místo podnikání
účetní jednotky



S.K.Neumanna 1316

532 07 Pardubice

Česká republika

Označení a	TEXT b	Číslo řádku c	Skutečnost v účetním období	
			sledovaném 1	minulém 2
I.	Tržby za prodej zboží	01	3 389	4 099
A.	Náklady vynaložené na prodané zboží	02	1 591	1 980
+	Obchodní marže (ř. 01-02)	03	1 798	2 119
II.	Výkony (ř. 05+06+07)	04	82 648	91 331
II. 1	Tržby za prodej vlastních výrobků a služeb	05	83 046	90 874
2	Změna stavu vnitropodnikových zásob vlastní činnosti	06	-549	312
3	Aktivace	07	149	145
B.	Výkonová spotřeba (ř. 09+10)	08	46 918	53 409
B. 1	Spotřeba materiálu a energie	09	30 599	29 482
B. 2	Služby	10	16 319	23 927
+	Přidaná hodnota (ř. 03+04-08)	11	37 528	40 041
C.	Osobní náklady	12	57 281	53 662
C. 1	Mzdové náklady	13	40 214	37 515
C. 2	Odměny členům orgánů společnosti a družstva	14	1 680	1 770
C. 3	Náklady na sociální zabezpečení a zdravotní pojištění	15	13 391	12 405
C. 4	Sociální náklady	16	1 996	1 972
D.	Daně a poplatky	17	231	226
E.	Odpisy dlouhodobého nehmotného a hmotného majetku	18	7 730	8 529
III.	Tržby z prodeje dlouhodobého majetku a materiálu (ř. 20+21)	19	449	253
III. 1	Tržby z prodeje dlouhodobého majetku	20	25	0
2	Tržby z prodeje materiálu	21	424	253
F.	Zůstatková cena prodaného dlouhodobého majetku a materiálu (ř. 23+24)	22	288	375
F. 1	Zůstatková cena prodaného dlouhodobého majetku	23	0	0
F. 2	Prodaný materiál	24	288	375
G.	Změna stavu rezerv a opravných položek v provozní oblasti a komplexních nákladů příštích období	25	46	-74
IV.	Ostatní provozní výnosy	26	29 785	24 320
H.	Ostatní provozní náklady	27	1 036	1 194
V.	Převod provozních výnosů	28	0	0
I.	Převod provozních nákladů	29	0	0
*	Provozní výsledek hospodaření <i>[(ř.11-12-17-18+19-22+25+26-27+(-28)-(-29)]</i>	30	1 148	702



Označení a	TEXT b	Číslo řádku c	Skutečnost v účetním období	
			sledovaném 1	minulém 2
VI	Tržby z prodeje cenných papírů a podílů	31	0	0
J.	Prodané cenné papíry a podíly	32	0	0
VII.	Výnosy z dlouhodobého finančního majetku (ř. 34 + 35 + 36)	33	0	0
VII. 1	Výnosy z podílů v ovládaných a řízených osobách a v účetních jednotkách pod podstatným vlivem	34	0	0
VII. 2	Výnosy z ostatních dlouhodobých cenných papírů a podílů	35	0	0
VII. 3	Výnosy z ostatního dlouhodobého finančního majetku	36	0	0
VIII.	Výnosy z krátkodobého finančního majetku	37	0	0
K.	Náklady z finančního majetku	38	0	0
IX.	Výnosy z přecenění cenných papírů a derivátů	39	0	0
L.	Náklady z přecenění cenných papírů a derivátů	40	0	0
M.	Změna stavu rezerv a opravných položek ve finanční oblasti	41	0	0
X.	Výnosové úroky	42	190	307
N.	Nákladové úroky	43	0	0
XI.	Ostatní finanční výnosy	44	812	1 429
O.	Ostatní finanční náklady	45	2 006	1 983
XII.	Převod finančních výnosů	46	0	0
P.	Převod finančních nákladů	47	0	0
*	Finanční výsledek hospodaření <i>((ř.31-32+33+37-38+39-40+41+42-43+44-45-(-46))+(-47))</i>	48	-1 004	-247
Q.	Daň z příjmů za běžnou činnost (ř. 50 + 51)	49	-3	420
Q. 1	-splatná	50	525	590
Q. 2	-odložená	51	-528	-170
**	Výsledek hospodaření za běžnou činnost (ř. 30 + 48 - 49)	52	147	35
XIII.	Mimořádné výnosy	53	0	0
R.	Mimořádné náklady	54	0	0
S.	Daň z příjmů z mimořádné činnosti (ř. 56 + 57)	55	0	0
S. 1	-splatná	56	0	0
S. 2	-odložená	57	0	0
*	Mimořádný výsledek hospodaření (ř. 53 - 54 - 55)	58	0	0
T.	Převod podílu na výsledku hospodaření společníkům (+/-)	59	0	0
***	Výsledek hospodaření za účetní období (+/-) (ř. 52 + 58 - 59)	60	147	35
	Výsledek hospodaření před zdaněním (+/-) (ř. 30 + 48 + 53 - 54)	61	144	455
Okamžik sestavení	Podpisový záznam osoby odpovědné za sestavení účetní závěrky	Podpisový záznam statutárního orgánu nebo fyzické osoby, která je účetní jednotkou		
12.02.13	 Iva Beranová	 Dr. Ing. Martin Navrátil		



1. Charakteristika společnosti a hlavní aktivity

Název společnosti: SYNPO, akciová společnost
 Právní forma: akciová společnost
 Sídlo: Pardubice, Zelené Předměstí, S. K. Neumanna 1316, PSČ 53207
 IČO: 46504711
 Datum zahájení činnosti: 1. 5. 1992
 Rozvahový den: 31.12.2012
 Okamžik sestavení účetní závěrky: 12.2.2013
 Hlavní předmět činnosti: vývoj, výzkum a konstrukce v oboru chemie a chemické technologie
 chemická výroba

Údaje o fyzických nebo právnických osobách s rozhodujícím a podstatným vlivem:

Název majitele	Počet kusů akcií k 31.12.2012	% z celku k 31.12.2012	Počet kusů akcií k 31.12.2011	% z celku k 31.12.2011
Spolek pro chemickou a hutní výrobu, akciová společnost	51 071	100,00	51 071	100,00
Celkem:	51 071	100,00	51 071	100,00

Změny a dodatky v obchodním rejstříku za účetní období:

V roce 2012 došlo jedenkrát ke změně v zápisu v obchodním rejstříku. Změna nastala k 28.05.2012, kdy Ing. Jan Hyršl rezignoval na funkci místopředsedy představenstva a novým místopředsedou byl zvolen Ing. Martin Procházka.

Jména a příjmení členů statutárních a dozorčích orgánů k rozvahovému dni:

Členové představenstva SYNPO, akciová společnost

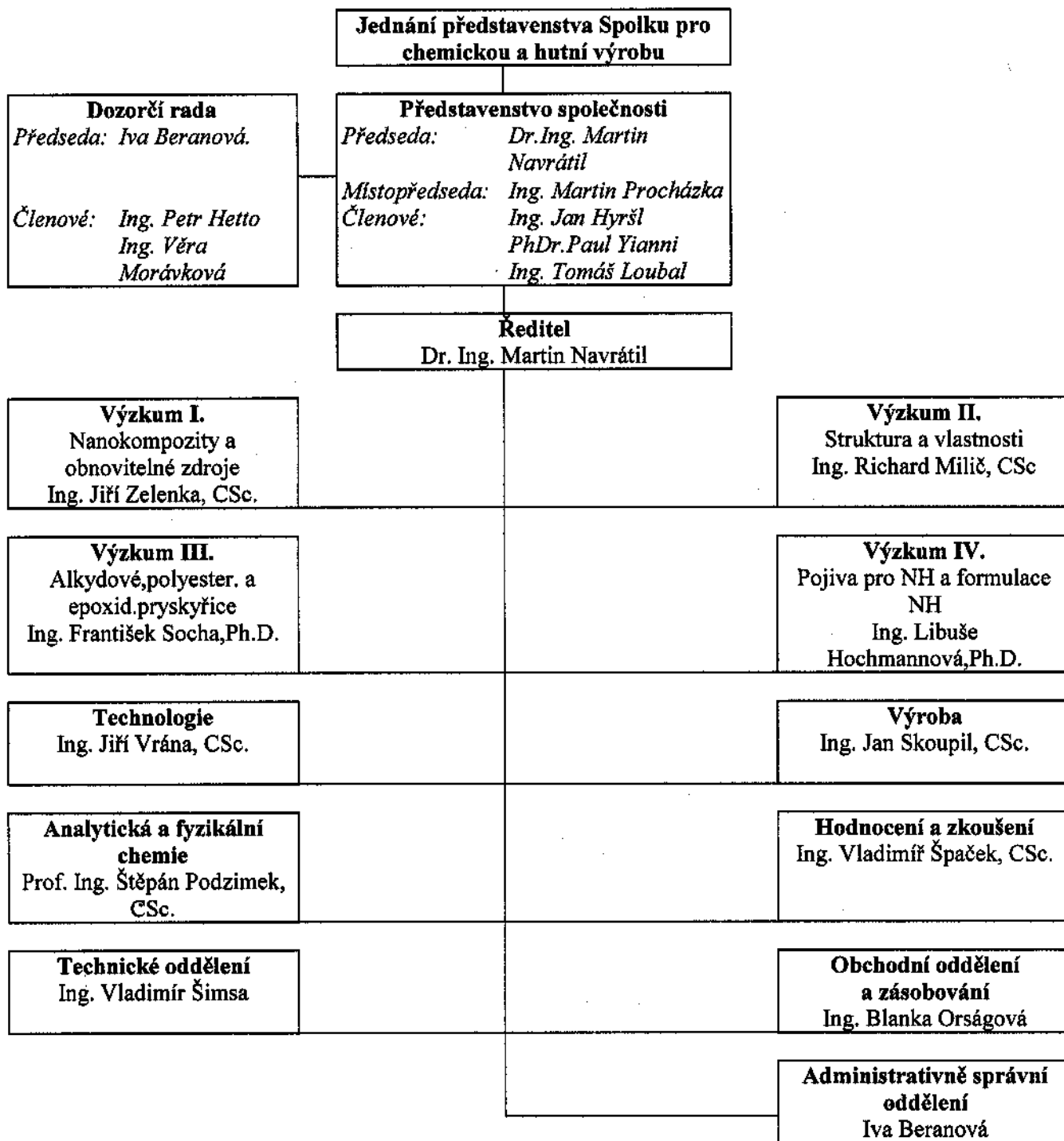
	K 31. 12. 2012	K 31. 12. 2011
předseda	Dr. Ing. Martin Navrátil	Dr. Ing. Martin Navrátil
místopředseda	Ing. Martin Procházka	Ing. Jan Hyršl, CSc.
člen	Ing. Jan Hyršl, CSc.	Ing. Martin Procházka
člen	PhDr. Paul Antony Yianni	PhDr. Paul Antony Yianni
člen	Ing. Tomáš Loubal	Ing. Tomáš Loubal

Členové dozorčí rady SYNPO, akciová společnost

	k 31. 12. 2012	k 31. 12. 2011
předseda	Iva Beranová	Iva Beranová
člen	Ing. Petr Hetto	Ing. Petr Hetto
člen	Ing. Věra Morávková	Ing. Věra Morávková



Organizační struktura společnosti:



SYNPO, akciová společnost je územně soustředěna na jediném místě a nemá vnitřní organizační celky s významnou ekonomickou samostatností.



2. Zásadní účetní postupy používané společností

a) Dlouhodobý hmotný a nehmotný majetek:

Nakupovaný dlouhodobý hmotný a nehmotný majetek je evidován v pořizovací ceně.

Ocenění dlouhodobého majetku vlastní výroby zahrnuje přímý materiál, přímé mzdy a režijní náklady přímo spojené s jeho výrobou až do doby jeho aktivace.

Dlouhodobý majetek převedený z roku 1992 se odepisuje setrvalým způsobem (rovnoměrně) v časových sazbách podle zákona o dani z příjmu č. 586/92 Sb.

Dlouhodobý majetek pořízený v letech 1996 – 2002 se odepisuje z hlediska daňového zrychleně, z hlediska účetního rovnoměrně se stejnou nebo jinou dobou životnosti podle zákona o daních z příjmů.

Dlouhodobý majetek je zařazen do užívání, jakmile jsou zabezpečeny všechny jeho technické funkce potřebné k užívání majetku a jakmile jsou splněny všechny povinnosti vyplývající z právních předpisů.

Nově pořizovaný dlouhodobý majetek v letech 2002 – 2012 v ceně do 40 tis. Kč se odepisuje jednorázově při pořízení z hlediska účetního i daňového ve výši 100 % na účet 501. Předměty v ceně do 3 tis. Kč se považují za spotřební materiál a nevede se o nich ani operativní evidence.

Nově pořízený dlouhodobý hmotný majetek v ceně nad 40 tis. Kč se odepisuje z hlediska daňového zrychleně, z hlediska účetního je stanoven rovnoměrný odpis dle pravděpodobné doby životnosti a dlouhodobý nehmotný majetek v pořizovací ceně nad 60 tis. Kč je vykazován v rozvaze a odepisován dle následující tabulky:

Majetek	Metoda	Doba odpisování
Budovy	Rovnoměrně	30 let
Stroje a přístroje	Rovnoměrně	8 - 10 let
Automobily	Rovnoměrně	3 - 4 roky
Zřizovací výdaje	Rovnoměrně	5 let
Patenty a ostatní nehmotná aktiva	Rovnoměrně	5 let
Software	Rovnoměrně	3 roky

b) Dlouhodobý finanční majetek:

Dlouhodobý finanční majetek do podniků ve skupině je účtován od roku 2002 v pořizovací ceně. K datu účetní závěrky je účetní hodnota všech účastí přepočítána metodou ekvivalence na reálnou hodnotu.

c) Krátkodobý finanční majetek:

Krátkodobý finanční majetek je oceněn v pořizovací ceně. K datu účetní závěrky je účetní hodnota tohoto majetku upravena na reálnou hodnotu. Společnost nevlastní žádné krátkodobé cenné papíry a vklady ani pořizovaný krátkodobý finanční majetek.



d) Zásoby:

O zásobách se v akciové společnosti účtuje podle způsobu A.

Příjem nakupovaných materiálů a zboží na sklad se oceňuje pořizovacími cenami. Dodatečně zjištěné náklady, související s pořízením zásob se zachycují na účtu 112 980. Vedlejší pořizovací náklady, zahrnované do zásob (účet 112 980) jsou zejména přepravné, poštovné, nevratné obaly, celní poplatky, vlastní doprava.

Na skladě jsou zásoby vedeny ve vážených aritmetických průměrech cen pořízení jednotlivých druhů zásob (průběžně propočítávaných).

Nedokončená výroba a poloprovozní výrobky jsou oceňovány vlastními náklady.

Pro ocenění zásob nedokončené výroby a výrobků se používá vlastních nákladů podle tohoto kalkulačního vzorce:

přímý materiál

přímé mzdy

kooperace

ostatní přímé náklady - cestovné

ostatní přímé náklady – ostatní

zákonné odvody z mezd

provozní (výrobní) režie – obsahuje zejména režijní materiál, energie, opravy a údržbu, odpisy, režijní mzdy, vybrané služby.

Přímé náklady jsou ve skutečné výši, režijní pak v plánovaných sazbách. U velkých výzkumných úkolů a dotačních úkolů se v průběhu roku účtují režie v plánovaných sazbách a datu 31. prosince se přepočítávají dle skutečných nákladů.

e) Stanovení opravných položek:

Společnost tvoří opravné položky (s výjimkou opravné položky k nabytému majetku) netto způsobem, tj. ve prospěch nebo na vrub nákladů se účtuje částka ve výši rozdílu stavu opravných položek na počátku a konci účetního období.

Opravné položky k pohledávkám - společnost stanoví opravné položky k pochybným pohledávkám na základě vlastní analýzy platební schopnosti svých zákazníků.

Opravné položky k zásobám - jsou vytvářeny v případech, kdy ocenění použité v účetnictví je přechodně vyšší než současná tržní hodnota příslušných zásob.

f) Stanovení rezerv:

Rezerva na nevybranou dovolenou – tvořena na základě výpočtu hrubých mezd včetně sociálního zabezpečení a zdravotního pojištění placeného společností za dny nevybrané dovolené zaměstnanců k rozvahovému dni.

g) Přepočty cizích měn:

Údaje v cizích měnách (tržby, pohledávky, závazky, devizy) jsou přepočítávány dle denního kurzovního lístku ČNB z předchozího pracovního dne.

Aktiva a pasiva v zahraniční měně jsou k rozvahovému dni přepočítávána podle oficiálního kurzu ČNB. Kurzové rozdíly z ocenění k datu účetní závěrky se účtují na vrub účtu kurzové ztráty nebo ve prospěch účtu kurzové zisky.



h) Výzkum a vývoj:

Náklady na výzkum jsou vynaloženy za účelem získání zcela nových technických znalostí, které mohou vést k budoucímu zlepšení výrobků nebo celých procesů, pro něž však není dosud stanoveno jejich ekonomické využití. Tyto náklady jsou účtovány do výkazu zisků a ztrát v období, ve kterém byly vynaloženy.

i) Pronájemy:

Společnost účtuje o najatém majetku tak, že zahrnuje leasingové splátky do nákladů rovnoměrně po dobu trvání pronájmu. Při ukončení nájmu a uplatnění možnosti odkupu je předmět leasingu zařazen v kupní (reprodukční) ceně.

j) Dotace

- Provozní dotace
Obdržená provozní dotace se účtuje jako součást provozních výnosů ve vazbě na průběh souvisejících nákladů.
- Investiční dotace
Ocenění dlouhodobého nehmotného a hmotného majetku a technického zhodnocení se snižuje o dotaci na pořízení majetku a o dotaci na úhradu úroků zahrnovaných do ocenění majetku.

k) Daň z příjmů:

Daň z příjmů za dané období se skládá ze splatné daně a ze změny stavu v odložené dani.

- Daň splatná
Splatná daň zahrnuje daň vypočtenou z daňového základu s použitím daňové sazby platné v běžném roce a veškeré doměrky a vratky za minulá období.
- Daň odložená
Výpočet odložené daně je založen na závazkové metodě vycházející z rozvahového přístupu, tj. vychází ze všech přechodných rozdílů mezi daňovou hodnotou aktiv a pasiv a jejich účetní hodnotou.

l) Složky peněžních prostředků a peněžních ekvivalentů (pro účely cash flow):

Pro účely sestavení přehledu o peněžních tocích jsou peněžní prostředky a peněžní ekvivalenty definovány tak, že zahrnují peníze v pokladně, peníze na cestě, peníze na bankovních účtech a další finanční aktiva, jejichž ocenění může být spolehlivě určeno, a které mohou být snadno přeměněny v peněžní prostředky.

m) Způsob stanovení reálné hodnoty majetku a závazků:

Podíly v podnicích s rozhodujícím nebo s podstatným vlivem byly přepočítány ekvivalenční metodou. Ostatní cenné papíry nebyly přeceňovány na reálnou hodnotu.



3. Informace o spřízněných osobách

a) Účetní jednotky, v nichž má společnost rozhodující nebo podstatný vliv:

Společnost nevlastní žádné účetní jednotky, v nichž by měla rozhodující nebo podstatný vliv.

b) Krátkodobé pohledávky a závazky:

V pohledávkách a závazcích z obchodního styku, popsaných dále v bodu 5.5, jsou obsaženy i následující zůstatky účtů týkající se vztahů k podnikům ve skupině.

Společnost	Pohledávky k 31.12.		Závazky k 31.12.	
	2012	2011	2012	2011
Spolek pro chemickou a hutní výrobu, akciová společnost - pohledávky z obchodního styku	4 354	11 692	6	0
Spolek pro chemickou a hutní výrobu, akciová společnost	0	33	0	0
Celkem	4 354	11 725	0	0

Společnost uzavřela na straně věřitele v roce 2005 Rámcovou smlouvu o půjčce se společností Spolek pro chemickou a hutní výrobu, akciová společnost na čerpání půjčky do maximální výše 30 mil. Kč, úrokem 1M PRIBOR a se splatností do 10 dnů od žádosti věřitele, jinak na dobu neurčitou. K 31. 12. 2012 nebyla půjčka čerpána.

c) Dlouhodobé pohledávky a závazky:

Společnost neviduje žádné dlouhodobé pohledávky a závazky ke spřízněným osobám.

d) Tržby a nákupy:

Popis	Tržby k 31.12.		Nákupy k 31.12.	
	2012	2011	2012	2011
Spolek pro chemickou a hutní výrobu, akciová společnost – tržby a nákupy za prodej vlastních výrobků a služeb	16 830	21 879	1 175	1 208
Spolek pro chemickou a hutní výrobu, akciová společnost – úroky	0	146	0	0
Celkem	16 830	22 025	1 175	1 208

e) Uzavřené ovládací smlouvy nebo smlouvy o převodu zisku:

Pro rok 2012 nebyly uzavřeny žádné ovládací smlouvy ani smlouvy o převodu zisku. V rámci výroční zprávy bude zveřejněna zpráva o vztazích mezi ovládající osobou a ovládanou osobou.

f) Informace o konsolidačním celku a konsolidované účetní závěrce:

Společnost je účetní jednotkou zahrnutou do konsolidačního celku jiné konsolidující účetní jednotky – Spolek pro chemickou a hutní výrobu, akciová společnost.



4. Změna účetních metod a postupů

V roce 2012 společnost neprovedla žádné změny účetních metod a postupů.

5. Významné položky rozvahy a výkazu zisku a ztráty

5.1. Dlouhodobý majetek

a) Dlouhodobý nehmotný majetek:

Pořizovací hodnota	Výzkum vývoj	Software	Ochranné známky	Ostatní dl. drob. neh. maj.	Pořízení nehmot. majetku	Celkem
PS 1. 1. 2012	0	1 557	0	0	0	1 557
Přirůstky	0	0	0	0	0	0
Úbytky	0	0	0	0	0	0
Obdržené dotace	0	0	0	0	0	0
KS 31. 12. 2012	0	1 557	0	0	0	1 557

Oprávký	Výzkum vývoj	Software	Ochranné známky	Ostatní dl. drob. neh. maj.	Pořízení nehmot. majetku	Celkem
PS 1. 1. 2012	0	1 526	0	0	0	1 526
Přeúčtování	0	0	0	0	0	0
Odpisy	0	16	0	0	0	16
Oprávký k úbytkům	0	0	0	0	0	0
KS 31. 12. 2012	0	1 542	0	0	0	1 542

Opravné položky	Výzkum vývoj	Software	Ochranné známky	Ostatní dl. drob. neh. maj.	Pořízení nehmot. majetku	Celkem
PS 1. 1. 2012	0	0	0	0	0	0
Tvorba	0	0	0	0	0	0
Rozpouštění	0	0	0	0	0	0
KS 31. 12. 2012	0	0	0	0	0	0

PS netto	0	31	0	0	0	31
KS netto	0	15	0	0	0	15



Příloha k účetní závěrce SYNPO, akciová společnost k 31. prosinci 2012
(v tis. Kč)

b) **Dlouhodobý hmotný majetek:**

Pořizovací hodnota	Pozemky	Budovy	Stroje a přístroje	Dopravní prostředky	Inventář	Poskyt, zálohy	Pořízení hmot. majetku	Ostatní dl. drob. hm. maj.	Celkem
PS 1. 1. 2012	4 718	40 202	134 403	2 215	2 935	0	35	8 494	193 003
Přeúčtování	0	0	0	0	0	0	0	0	0
Přirůstky	0	213	732	354	0	35	1 735	0	3 069
Obdržené dotace	0	0	0	0	0	0	0	0	0
Úbytky	0	0	- 123	0	0	- 35	- 1 298	- 121	- 1 577
KS 31. 12. 2012	4 718	40 415	135 012	2 569	2 935	0	472	8 373	194 494

Oprávký	Pozemky	Budovy	Stroje a přístroje	Dopravní prostředky	Inventář	Poskyt, zálohy	Pořízení hmot. majetku	Ostatní dl. drob. hm. maj.	Celkem
PS 1. 1. 2012	0	25 867	114 887	1 792	2 260	0	0	8 494	153 300
Odpisy	0	886	6 259	216	353	0	0	0	7 714
Úbytky	0	0	- 123	0	0	0	0	- 121	- 244
Oprávký k úbytkům	0	0	0	0	0	0	0	0	0
KS 31. 12. 2012	0	26 753	121 023	2 008	2 613	0	0	8 373	160 770

Opravné položky	Pozemky	Budovy	Stroje a přístroje	Dopravní prostředky	Inventář	Poskyt, zálohy	Pořízení hmot. majetku	Ostatní dl. drob. hm. maj.	Celkem
PS 1. 1. 2011	0	0	0	0	0	0	0	0	0
Tvorba	0	0	0	0	0	0	0	0	0
Rozpuštění	0	0	0	0	0	0	0	0	0
KS 31. 12. 2011	0	0	0	0	0	0	0	0	0

PS netto	4 718	14 335	19 516	423	675	0	35	0	39 703
KS netto	4 718	13 662	13 989	561	322	0	472	0	33 724

c) **Investiční dotace na pořízení dlouhodobého majetku**

V roce 2012 společnost neobdržela žádné finanční prostředky z investičních dotací, v roce 2011 společnost obdržela 4 385 tis. Kč na investiční dotace, a to na investiční dotaci České centrum nanostrukturovaných polymerů a polymerů na bázi obnovitelných zdrojů – zakázka ZZ01 (jedná se o investice, které byly nakoupeny v roce 2010 a 2011) ve výši 3 896 tis. Kč a na investiční dotaci Školící středisko pro povrchové úpravy a polymerní materiály - zakázka SS01 (jedná se o investice zakoupené v letech 2008-2010) ve výši 489 tis. Kč.

d) **Finanční pronájmy:**

Společnost v letech 2011 a 2012 neměla žádné leasingové splátky za finanční leasing.

e) **Operativní pronájmy:**

Společnost v letech 2011 a 2012 neměla žádné leasingové splátky za operativní leasing.



5.2. Drobný hmotný a nehmotný majetek

V souladu s účetními postupy popsány v bodě 2(a), účtovala společnost drobný hmotný a nehmotný majetek do nákladů v roce jejich pořízení. Celková kumulovaná pořizovací hodnota drobného hmotného a nehmotného majetku v operativní evidenci je následující:

	Zůstatek k 31.12.	
	2012	2011
Drobný nehmotný majetek (software)	507	446
Drobný hmotný majetek	11 507	11 067
Celkem	12 014	11 513

5.3. Finanční majetek

a) Krátkodobý finanční majetek:

Společnost nevlastní žádné krátkodobé cenné papíry a vklady ani pořizovaný krátkodobý finanční majetek.

b) Dlouhodobý finanční majetek:

Společnost k 31. 12. 2012 vlastní 4 kusy akcií, tj. 1% společnosti Klastř povrchové úpravy a.s. Pardubice, se sídlem Pardubice, S.K. Neumanna 1316, PSČ 530 02, IČ 275 58 037 v celkové pořizovací ceně 20 tis. Kč (v roce 2011 - 20 tis. Kč.).

5.4. Zásoby

Společnost eviduje zásoby ve výši 7 956 tis. Kč (2011 – 9 030 tis. Kč). Zásoby představují materiál ve výši 5 008 tis. Kč (2011 – 5 417 tis. Kč), nedokončená výroba a polotovary ve výši 440 tis. Kč (2011 – 758 tis. Kč), výrobky ve výši 2 421 tis. Kč (2011 – 2 652 tis. Kč), zboží ve výši 87 tis. Kč (2011 – 174 tis. Kč).

Na základě provedené inventury k 31. prosinci 2012 byl identifikován materiál, který byl bezobrátkový v roce 2012, materiál částečně znehodnocený přirozeným úbytkem (chemikálie) a dále byla snížena opravná položka o materiál vydaný do spotřeby. Z toto důvodu společnost zvýšila opravnou položku na 683 tis Kč (k 31. prosinci 2011 ve výši 649 tis. Kč).

Opravná položka k hotovým výrobkům k 31. prosinci 2012 činí 0 Kč (k 31. prosinci 2011 ve výši 3 tis. Kč).



5.5. Pohledávky a závazky

a) Pohledávky z obchodního styku:

Krátkodobé pohledávky z obchodního styku činí 14 113 tis. Kč (v roce 2011 to bylo 21 581 tis. Kč), ze kterých 1 085 tis. Kč (v roce 2011 to bylo 1 087 tis. Kč) představují pohledávky 180 dní po lhůtě splatnosti. Opravná položka k pochybným pohledávkám k 31. prosinci 2012 činila 1 041 tis. Kč (v roce 2011 to bylo 1 043 tis. Kč).

b) Pohledávky oceněné reálnou hodnotou:

Společnost nemá žádné pohledávky k obchodování, tudíž neprovedla jejich přecenění na reálnou hodnotu.

c) Dlouhodobé pohledávky:

Společnost neměla k 31.12.2012, ani k 31.12.2011 žádné dlouhodobé pohledávky.

d) Krátkodobé závazky:

Krátkodobé obchodní závazky činí 1 138 tis. Kč (v roce 2011 to bylo 5 525 tis. Kč). Všeobecně přijatým postupem společnosti je platit závazky dle jejich splatnosti, a tudíž neexistují takové, jejichž doba po splatnosti by byla delší než 180 dní.

e) Dlouhodobé závazky:

Společnost neměla k 31.12.2012, ani k 31.12.2011 žádné dlouhodobé závazky, kromě odloženého daňového závazku, který je popsán v bodě 5.14.

f) Pohledávky / závazky z titulu pojistného na sociální a zdravotní pojištění:

Pohledávka + / závazek -	31. 12. 2012	31. 12. 2011
Sociální zabezpečení	- 845	- 817
Zdravotní pojištění	- 363	- 359
Celkem	- 1 208	- 1 176



g) Daňové pohledávky / závazky:

Pohledávka + / závazek -	31. 12. 2012	31. 12. 2011
Silniční daň	0	0
Daň z převodu nemovitostí	0	0
Daň z nemovitostí	0	0
Daň spotřební	0	0
DPH	-93	-601
Daň z mezd	-281	-310
Daň z příjmů splatná	384	114
Daň darovací	0	0
Celkem	10	-797

5.6. Zaměstnanci a vedoucí pracovníci

a) Informace o zaměstnancích a vedoucích pracovnících:

31. 12. 2012	Počet zaměstnanců	Mzdové náklady	Sociální a zdravotní pojištění	Ostatní sociální náklady	Osobní náklady celkem*
Zaměstnanci	108	28 527	10 237	1 776	40 540
Vedoucí pracovníci	13	11 687	3 154	220	15 061
Celkem	121	40 214	13 391	1 996	55 601

31. 12. 2011	Počet zaměstnanců	Mzdové náklady	Sociální a zdravotní pojištění	Ostatní sociální náklady	Osobní náklady celkem*
Zaměstnanci	105	25 126	8 850	1 742	35 718
Vedoucí pracovníci	13	12 389	3 555	230	16 174
Celkem	118	37 515	12 405	1 972	51 892

* součet neobsahuje odměny členům představenstva, které jsou uvedeny na řádku 14 Výkazu zisku a ztráty a popsány v bodě 2b této Přílohy k účetní závěrce



b) Odměny a půjčky členům statutárních a dozorčích orgánů:

	Představenstvo		Dozorčí rada	
	31. 12. 2012	31. 12. 2011	31. 12. 2012	31. 12. 2011
Počet členů	5	5	3	3
Odměny	1 320	1 410	360	360
Vyplacené tantiémy	0	0	0	0
Ostatní plnění	831	0	0	0
Poskytnuté zálohy	0	0	0	0
Půjčky, za které ručí společnost	0	0	0	0
Celkem	2 151	1 410	360	360

Předseda představenstva a současně ředitel akciové společnosti má k používání služebně i soukromě osobní automobil a je mu v místě sídla společnosti poskytováno zdarma ubytování. Ostatním členům statutárních, dozorčích a řídicích orgánů (současným i bývalým) nebyly poskytnuty půjčky, úvěry, záruky. Ostatní plnění v peněžní formě byly poskytnuty místopředsedovi společnosti, jedná se kreditní kartu společnosti s měsíčním limitem 100 tis. Kč, která je používána na hrazení cestovních náhrad spojených s prací pro akciovou společnost. Ostatní plnění v naturální formě nebyla poskytnuta žádná.

c) Ostatní plnění členům statutárních a dozorčích orgánů:

Druh plnění	Bývalí členové představenstva	Bývalí členové dozorčí rady	Hlavní podmínky plnění	Úroková sazba v %
Půjčky, úvěry	0	0	0	0
Poskytnutá zajištění	0	0	0	0
Ostatní plnění (bezplatné používání os. aut, aj.)	0	0	0	0
Výše vzniklých nebo sjednaných penzijních závazků	0	0	0	0

5.7. Opravné položky

	Opravné položky k DHM a DNM	Opravné položky k finančním investicím	Opravné položky k zásobám	Opravné položky k pohledávkám	Ostatní opravné položky	Celkem
Zůstatek k 1.1.2012	0	0	652	1 143	0	1 796
Tvorba	0	0	44	70	0	114
Zúčtování	0	0	- 13	- 72	85	0
Zůstatek 31.12.2012	0	0	683	1 141	0	1 824



5.8. Vlastní kapitál

Složka vlastního kapitálu	Stav k 1.1.	Přírůstky	Úbytky	Převod	Stav k 31.12.
Základní kapitál zapsaný v OR*	51 071	0	0	0	51 071
Základní kapitál nezapsaný v OR*	0	0	0	0	0
Vlastní akcie	0	0	0	0	0
Emisní ážio	0	0	0	0	0
Ostatní kapitálové fondy	465	0	0	0	465
Oceňovací rozdíly z přecenění majetku	0	0	0	0	0
Oceňovací rozdíly z kapitálových účastí	0	0	0	0	0
Rozdíly z přeměn společností	0	0	0	0	0
Zákonný rezervní fond	10 215	0	0	0	10 215
Nedělitelný fond	0	0	0	0	0
Statutární a ostatní fondy	999	0	- 73	0	926
Nerozdělený zisk minulých let	8 746	35	0	0	8 781
Neuhrazená ztráta minulých let	0	0	0	0	0
Hospodářský výsledek běžného úč. období	35	147	- 35	0	147
Celkem	71 531	182	- 108	0	71 605

* Detailní informace viz bod 1.

Na zasedání představenstva Spolku pro chemickou a hutní výrobu, akciová společnost dne 30. 06. 2012 byla schválena řádná účetní závěrka a návrh na vypořádání hospodářského výsledku za rok 2011. Zisk ve výši 34 880,93 Kč bude ponechán na účtu nerozděleného zisku minulých let.

5.9. Rezervy

	Rezerva na nevybranou dovolenou	Rezerva na opravy a udržování	Celkem
Zůstatek k 1.1.2012	354	0	354
Tvorba rezerv	371	0	371
Čerpání rezerv	- 354	0	- 354
Zůstatek k 31.12.2012	371	0	371

5.10. Dlouhodobé bankovní úvěry a půjčky

Společnost nevykazuje k 31.12.2012, ani k 31.12.2011 žádné dlouhodobé bankovní úvěry a půjčky.

5.11. Časové rozlišení pasivní

Zůstatek časového rozlišení pasivního tvoří k 31.12.2012 výdaje příštích období ve výši 7 700 tis. Kč (rok 2011 – 6 000 tis. Kč), které představují odměny ze zisku roku 2012.



5.12. Tržby

31. 12. 2012	Tuzemsko	Zahraničí	Celkem
Tržby za výrobky	41 382	1 445	42 827
Tržby za zboží	3 097	292	3 389
Tržby za výzkumné úkoly	24 924	13 044	37 968
Tržby ostatní -služby	2 064	186	2 250
Celkem	71 467	14 967	86 434

31. 12. 2011	Tuzemsko	Zahraničí	Celkem
Tržby za výrobky	44 124	1 617	45 741
Tržby za zboží	3 674	425	4 099
Tržby za výzkumné úkoly	29 180	13 583	42 763
Tržby ostatní -služby	2 345	24	2 369
Celkem	79 323	15 649	94 972

5.13. Přijaté dotace na investiční a provozní účely

Přijátá podpora na řešení výzkumných projektů ze státního rozpočtu a ze zdrojů EU dosáhla v roce 2012 výše 29 785 tis. Kč a je vykázána na řádku 26 Výkazu zisků a ztráty. Veškeré tyto dotace byly poskytnuty na provozní účely.

Společnost eviduje přijaté zálohy na provozní dotaci EU ve výši 749 tis. Kč.

5.14. Daň z příjmů

a) Splatná daň a doměrky splatné daně za minulá účetní období:

Splatná daň z příjmů za zdaňovací období 2012 činí 525 tis. Kč (2011 ve výši 590 tis.Kč). Společnost k 31.12.2012 ani 31.12.2011 nevykazovala žádné doměrky za minulá účetní období.



b) **Odložená:**

Přehled pohybů dočasných rozdílů vyplývajících ze všech titulů přechodných rozdílů mezi účetním a daňovým pohledem na položky zachycené v účetnictví a je uveden v následující tabulce:

Popis položky	31.12.2012			31.12.2011		
	Odčitatelné daňové dočasné rozdíly	Sazba daně %	Odložená daňová pohledávka (závazek)	Odčitatelné daňové dočasné rozdíly	Sazba daně %	Odložená daňová pohledávka (závazek)
Dlouhodobý majetek – netto	- 17 508	19%	- 3 326	- 19 769	19%	- 3 757
Nezaplacené úroky	0	19%	0	0	19%	0
Opravná položka – zásoby	683	19%	130	652	19%	124
Opravná položka – pohledávky	80	19%	15	40	19%	8
Rezervy	371	19%	70	354	19%	67
Nevyužitá daňová ztráta	0	19%	0	0	19%	0
Neuhrazené SP+ZP k nevybrané dovolené	1 954	19%	371	1 522	19%	290
Celkem	- 14 420	-	- 2 740	- 17 201	-	- 3 268

6. Závazky nevykázané v rozvaze

Společnost nemá žádné závazky nevykázané v rozvaze.

7. Majetek s tržní hodnotou výrazně převyšující účetní hodnotu

Společnost nemá žádný majetek výrazně převyšující účetní hodnotu.

8. Výzkum a vývoj

V roce 2012 ani 2011 společnost ne vynakládala žádné náklady na výzkum a vývoj.

9. Složky peněžních prostředků (pro účely cash flow)

Zůstatek peněžních prostředků je ke konci účetního období následující:

	Zůstatek k 31.12.	
	2012	2011
Finanční majetek	22 508	12 301
Term. vklad se splatností	0	0
více než 3 měsíce po skončení roku	0	0
Obchodovatelné cenné papíry	0	0
Celkem	22 508	12 301



10. Významné následné události


Žádné následné významné okolnosti ve společnosti nenastaly.

11. Ostatní informace

Společnost nemá majetek zatížený zástavním právem, věcným břemenem, společnost nemá cizí majetek.

Společnost vynaložila na odměny auditorské společnosti za účetní období 2012:

povinný audit účetní závěrky ve výši 180 tis. Kč (v roce 2011 ve výši 171 tis. Kč),	
jiné ověřovací služby	0 tis. Kč (v roce 2011 ve výši 0 tis. Kč),
daňové poradenství	0 tis. Kč (v roce 2011 ve výši 0 tis. Kč),
jiné neauditorské služby	0 tis. Kč (v roce 2011 ve výši 0 tis. Kč).

Sestaveno dne: 12.2.2013	Podpisový záznam statutárního orgánu účetní jednotky nebo podpisový vzor fyzické osoby, která je účetní jednotkou:	
	Dr. Ing. Martin Navrátil	
Právní forma účetní jednotky:	Předmět podnikání:	Pozn.:
akciová společnost	Vývoj, výzkum a výroba	



PŘEHLED O PENĚŽNÍCH TOCÍCH
(výkaz cash-flow)
ke dni 31.12.2012
(v tis. Kč)

Obchodní firma nebo jiný název účetní jednotky

SYNPO, akciová společnost

Sídlo nebo bydliště účetní jednotky a místo podnikání, liší-li se od bydliště

S.K. Neumanna 1316
532 07 Pardubice

P. Stav peněžních prostředků a peněžních ekvivalentů na začátku účetního období	12 301
Peněžní toky z hlavní výdělečné činnosti (provozní činnost)	
Z. Účetní zisk nebo ztráta z běžné činnosti před zdaněním	147
A. 1. Úpravy o nepeněžní operace	7 561
A. 1. 1. Odpisy stálých aktiv a umořování opravné položky k nabytému majetku	7 730
A. 1. 2. Změna stavu opravných položek, rezerv	46
A. 1. 3. Zisk z prodeje stálých aktiv	-25
A. 1. 4. Výnosy z dividend a podílů na zisku	0
A. 1. 5. Vyúčtované nákladové úroky s výjimkou kapitalizovaných a vyúčtované výnosové úroky	-190
A. 1. 6. Případné úpravy o ostatní nepeněžní operace	0
A. * Čistý peněžní tok z prov. činnosti před zdaněním, změnami prac. kapitálu a mim. položkami	7 708
A. 2. Změny stavu nepeněžních složek pracovního kapitálu	5 192
A. 2. 1. Změna stavu pohledávek z provozní činnosti, přechodných účtů aktiv	8 425
A. 2. 2. Změna stavu krátkodobých závazků z provozní činnosti, přechodných účtů pasiv	-4 247
A. 2. 3. Změna stavu zásob	1 014
A. 2. 4. Změna stavu krátkodobého finančního majetku nespádajícího do peněžních prostředků a ekvivalentů	0
A. ** Čistý peněžní tok z provozní činnosti před zdaněním a mimořádnými položkami	12 900
A. 3. Vyplacené úroky s výjimkou kapitalizovaných	0
A. 4. Přijaté úroky	45
A. 5. Zaplacená daň z příjmů za běžnou činnost a doměrky daně za minulá období	-910
A. 6. Příjmy a výdaje spojené s mimořádným hospodářským výsledkem včetně daně z příjmů	0
A. *** Čistý peněžní tok z provozní činnosti	12 035
Peněžní toky z investiční činnosti	
B. 1. Výdaje spojené s nabytím stálých aktiv	-1 735
B. 2. Příjmy z prodeje stálých aktiv	25
B. 3. Půjčky a úvěry spřízněným osobám	0
B. *** Čistý peněžní tok vztahující se k investiční činnosti	-1 710
Peněžní toky z finančních činností	
C. 1. Dopady změn dlouhodobých, resp. krátkodobých závazků	0
C. 2. Dopady změn vlastního kapitálu na peněžní prostředky a ekvivalenty	-118
C. 2. 1. Zvýšení peněžních prostředků z důvodů zvýšení základního kapitálu, emisního ážia atd.	0
C. 2. 2. Vyplacení podílů na vlastním kapitálu společníkům	0
C. 2. 3. Další vklady peněžních prostředků společníků a akcionářů	0
C. 2. 4. Úhrada ztráty společníky	0
C. 2. 5. Přímé platby na vrub fondů	-118
C. 2. 6. Vyplacené dividendy nebo podíly na zisku včetně zaplacené daně	0
C. *** Čistý peněžní tok vztahující se k finanční činnosti	-118
F. Čisté zvýšení resp. snížení peněžních prostředků	10 207
R. Stav peněžních prostředků a pen. ekvivalentů na konci účetního období	22 508

Sestaveno dne 12. února 2013

Podpisový záznam statutárního orgánu účetní jednotky nebo podpisový záznam fyzické osoby, která je účetní jednotkou
Dr. Ing. Martin Navrátil

Martin Navrátil

Právní forma účetní jednotky:

akciová společnost

Předmět podnikání:

výzkum, vývoj a konstrukce v oboru chemie a chemické technologie

Pozn.:



SYNPO, akciová společnost

VÝROČNÍ ZPRÁVA

SYNPO, akciová společnost

za rok 2012

Pardubice, 12. února 2013

Obsah

	strana
Charakteristika společnosti	1
Přehled vybraných výsledků	2
Představenstvo a dozorčí rada	3
Akcie a akcionáři	3
Činnost společnosti	4
<i>Výzkum, vývoj, hodnocení</i>	4
<i>Malotonažní výroba specialit</i>	4
<i>Ochrana životního prostředí</i>	5
<i>Dlouhodobý majetek</i>	5
<i>Personální záležitosti</i>	6
<i>Vztahy k okolí</i>	6
<i>Řízení rizik společnosti</i>	6
Zpráva představenstva o výsledcích hospodaření v roce 2012 a o výhledu společnosti	6
Zpráva o vztazích mezi ovládající a ovládanou osobou	10
Zpráva auditora k účetní závěrce	11
Rozvaha	
Výkaz zisku a ztrát	
Příloha tvořící součást účetní závěrky	

Charakteristika společnosti

IČ: 465 04 711
Obchodní název: SYNPO, akciová společnost
Sídlo: Pardubice, Zelené Předměstí, S. K. Neumanna 1316,
PSČ 532 07
Právní forma: akciová společnost
Zapsána: v obchodním rejstříku Krajského soudu v Hradci
Králové, oddíl B, vložka 627

Společnost byla založena v r. 1946 jako zájmová organizace tehdejších podniků vyrábějících a zpracovávajících plastické hmoty. Postupně se tato výzkumná a vývojová společnost soustředila hlavně na syntetické pryskyřice a nátěrové hmoty a stala se vedoucím pracovištěm v těchto činnostech v Československé a později v České republice.

V roce 1992 byla společnost převedena na akciovou společnost a privatizována kupónovou metodou s názvem SYNPO, akciová společnost a pracovní zaměření bylo rozšířeno o malotonážní výrobu speciálních materiálů.

Za více než 60 let své existence si společnost SYNPO vybudovala pověst renomovaného pracoviště vlastního veškerý potřebný potenciál k rozvíjení oboru syntetických pryskyřic a nátěrových hmot.

Významným předělem byl rok 1989. Po tomto roce navázala společnost významné styky se zahraničními firmami v Evropě i zámoří, které neustále rozšiřuje. V posledních letech spolupracuje na výzkumných projektech i v rámci EU.

V r. 2000 získala společnost certifikát systému řízení jakosti dle ISO 9001 od společnosti LRQA. V roce 2009 byla úspěšně provedena recertifikace, která je platná po dobu dalších tří let, opět společností LRQA.

Činnosti společnosti jsou především:

- výzkum a vývoj technologií a výrobků v oboru syntetických pryskyřic, polymerů a výrobků na jejich bázi, včetně zpracovatelských technologií pro jednotlivá aplikační zaměření,
- aplikační, analytické hodnocení nátěrových hmot, lepidel a dalších materiálů,
- fyzikálně mechanická hodnocení výrobků,
- kalibrace rotačních viskozimetrů,
- malotonážní výroba speciálních materiálů z celé oblasti působnosti společnosti,
- obchodní činnost.

Pro tyto činnosti má společnost příslušné živnostenské listy.

Společnost má tři akreditované laboratoře: 2 zkušební (analytická a fyzikální chemie, hodnocení a zkoušení) a 1 kalibrační (kalibrační laboratoř viskozimetrie). Všechny tři jsou akreditovány Českým institutem pro akreditaci (ČIA) podle požadavků normy ČSN EN ISO/IEC 17025.



Přehled vybraných výsledků hospodaření (v tis. Kč)

U k a z a t e l	2012	2011	2010	Index 2012/2011 %
Aktiva celkem (netto)	88 805	93 492	99 673	95,00
Stálá aktiva	33 779	39 773	50 122	84,93
z toho: dlouhodobý hmotný majetek	33 724	39 702	50 016	84,94
Oběžná aktiva	53 643	53 243	49 205	100,75
z toho: zásoby	7 956	9 030	7 761	88,11
krátkodobé pohledávky	23 179	31 912	25 590	72,63
finanční majetek	22 508	12 301	15 854	182,98
Pasiva celkem	88 805	93 492	99 674	95,00
Vlastní kapitál	71 605	71 531	77 258	100,03
z toho: základní kapitál	51 071	51 071	51 071	100,00
hosp.výsledek za běž.úč.období	147	35	2 556	420,00
Cizí zdroje	9 500	15 961	14 375	59,52
z toho: rezervy	371	354	377	104,80
závazky krátkodobé	6 389	12 339	10 523	51,78
bankovní úvěry krátkodobé	0	0	37	0
závazky dlouhodobé	2 740	3 268	3 438	83,84

U k a z a t e l	2012	2011	2010	Index 2012/2011 %
Výnosy celkem (čistý obrat)	117 271	121 739	123 035	96,34
z toho: výkony +)	82 640	91 331	83 967	90,49
Tržby za prodej vlast. výrobků a služeb	83 046	90 874	83 303	91,39
z toho: vývoz	14 967	15 649	16 304	95,64
Tržby za zboží	3 389	4 099	2 533	82,68
Ostatní výnosy	30 234	26 766	37 199	112,96
Náklady celkem (před zdaněním)	117 124	121 704	119 476	96,24
Výkonová spotřeba	46 918	53 409	44 762	87,85
z toho: materiál	26 102	25 322	23 621	103,08
Energie	4 496	4 160	4 479	108,08
Opravy	1 187	1 497	991	79,29
kooperace jednicové	1 489	1 835	2 541	81,17
Leasing	0	0	0	0
Osobní náklady	57 281	53 662	61 633	106,74
Náklady na prodané zboží	1 591	1 980	1 515	80,35
Odpisy dlouhodobého majetku	7 730	8 529	7 865	90,63
Změna stavu rezerv a opravných položek(saldo)	46	-74	398	-62,16
Finanční náklady	2 006	1 983	2 048	101,16
Ostatní náklady	1 552	2 215	1 255	70,07
Provozní hospodářský výsledek	1 148	702	3 982	163,53
Hospodářský výsledek před zdaněním	144	455	3 559	31,65
Daň z příjmů (vč. odložené)	- 3	420	1 003	-0,714
Hospodářský výsledek po zdanění	147	35	2 556	420,00
Přidaná hodnota	37 527	40 041	40 223	93,72
Počet zaměstnanců - průměr.přepočt. stav (osob)	121	118	127	102,54



Představenstvo a dozorčí rada

Členové představenstva SYNPO, akciová společnost

	k 1. 1. 2012	k 31. 12. 2012
předseda	Dr.Ing. Martin Navrátil	Dr.Ing. Martin Navrátil
místopředseda	Ing. Jan Hyršl	Ing. Martin Procházka
člen	Ing. Martin Procházka	Ing. Jan Hyršl
člen	PhDr.Paul Antony Yianni	PhDr.Paul Antony Yianni
člen	Ing. Tomáš Loubal	Ing. Tomáš Loubal

Členové dozorčí rady SYNPO, akciová společnost

	k 1. 1. 2012	k 31. 12. 2012
předseda	Iva Beranová	Iva Beranová
člen	Ing. Petr Hetto	Ing. Petr Hetto
člen	Ing. Věra Morávková	Ing. Věra Morávková

Akcie a akcionáři

Základní kapitál společnosti ve výši 51 071 tis. Kč je rozdělen na listinné kmenové akcie na majitele o jmenovité hodnotě jedné akcie 1 tis. Kč, které nemají žádné omezení převoditelnosti.

Společnost nevydala žádné prioritní ani zaměstnanecké akcie; všechny akcie mají stejná práva daná zákonem - bez předkupních práv.

Přehled akcionářů, kteří k 31. 12. 2012 vlastnili 10% a více akcií SYNPO, akciová společnost:

Rok 2011

Název majitele	Počet kusů akcií	% z celku
Spolek pro chemickou a hutní výrobu, akciová společnost	51 071	100,00
C e l k e m:	51 071	100,00



Rok 2012

Název majitele	Počet kusů akcií	% z celku
Spolek pro chemickou a hutní výrobu, akciová společnost	51 071	100,00
C e l k e m:	51 071	100,00

Sto procentním vlastníkem SYNPO, akciová společnost je Spolek pro chemickou a hutní výrobu, akciová společnost, která je současně i druhým největším odběratelem prací v oblasti výzkumu. Od roku 2009 vlastní Spolek pro chemickou a hutní výrobu sto procentní podíl v naší akciové společnosti.

V roce 2012 se uskutečnilo jedno jednání představenstva Spolku pro chemickou a hutní výrobu, které v působnosti jediného akcionáře schválilo řádnou účetní závěrku a návrh na vypořádání hospodářského výsledku za rok 2011.

Společnost sama nevlastní žádné vlastní akcie.

Společnost nemá žádnou organizační složku v zahraničí.

Činnost společnosti

Výzkumné a vývojové práce a malotonážní výroba specialit byly v roce 2012 stěžejními činnostmi společnosti. Výzkumné a vývojové práce včetně dotací představovaly cca 61% a malotonážní výroba specialit cca 34 % výnosů společnosti.

Výzkum, vývoj, hodnocení

Hlavní náplní výzkumných a vývojových prací v roce 2012 byly výrobné a technologické inovace v oboru syntetických pryskyřic (alkydové, akrylátové, epoxidové, polyurethanové, polyesterové ad.) a kompozic na jejich bázi (vodou ředitelné a rozpouštědlové nátěrové hmoty, práškové nátěrové hmoty, tavná lepidla, lisovací a laminační hmoty aj.) s využitím nejnovějších poznatků z oblasti nanočástic.

Rozvíjela se činnost akreditovaných laboratoří v oblasti analytické a fyzikální chemie a zejména v oblasti hodnocení vlastností chemických látek.

Několik projektů bylo podporováno z prostředků Ministerstva průmyslu a obchodu, Grantové agentury ČR a Evropské unie.



Malotonážní výroba specialit

Činnost poloprodučních zařízení byla zaměřena na:

- ověřování laboratorních výsledků výzkumu,
- vlastní produkci speciálních pryskyřic a přípravků a produkci nátěrových hmot pro náročné aplikace,
- výrobu na zakázku.

Dominantní postavení mezi výrobky má produkce vlastního nátěrového systému Akrylmetal.

Ochrana životního prostředí

Vývoj nových výrobků a technologií je trvale směřován k co největšímu snížení objemu plynných, kapalných a pevných odpadů, potřebných jak při jejich přípravě, tak i aplikaci.

Pokračoval rozvoj sortimentu vodou ředitelných pojiv a bezrozpuštědlových pojiv s cílem snížení obsahu organických rozpouštědel v konečných výrobcích, zejména v nátěrových hmotách, a tím i snížení úrovně znečištění ovzduší při jejich výrobě a zpracování.

V samotné akciové společnosti je vlastní výroba specialit orientována na výrobky s minimalizovaným množstvím organických rozpouštědel a technologicky vedena tak, aby byly dodrženy požadavky legislativy. Vzorke odpadních vod jsou pravidelně analyzovány a ukazatele přípustného znečištění nejsou překračovány. Podle spotřeby organických rozpouštědel patří společnost mezi střední zdroje znečišťující ovzduší. K překračování emisních limitů nedochází. Množství tuhého odpadu kolísá. Pracovní podmínky jsou pravidelně sledovány a hodnoceny.

Dlouhodobý majetek

Celkové výdaje v tis. Kč

2006	2007	2008	2009	2010	2011	2012
15 057	6 055	11 142	2 360	15 074	4 284	1 735

Program nákupů hmotného majetku v roce 2012 byl zaměřen na dovybavení Českého centra nanostrukturovaných polymerů a polymerů na bázi obnovitelných zdrojů k nákupu bylo použito vlastních zdrojů. Dále byla postavena a zprovozněna Odpařovací stanice argonu pro účely rozvodu tohoto plynu do laboratoří, které ho používají.



Personální záležitosti

Kvalifikační struktura zaměstnanců se prakticky nezměnila - cca 85 % má úplné střední nebo vysokoškolské vzdělání. Věková struktura zůstává rovněž stálá.

Pracovní týmy zůstaly stabilizovány a celková fluktuace je velmi nízká.

Společnost usiluje o zvyšování odborné úrovně zaměstnanců jednotlivých profesí – jejich účastí na konferencích tuzemských i zahraničních, na odborných seminářích a kurzech včetně jazykových.

Trvalá pozornost je věnována stimulaci zaměstnanců na výsledcích vlastní práce, výsledcích společnosti, úsporách nákladů v odděleních, na vývoji produktivity práce.

Společnost má vytvořen zaměstnanecký fond, z něhož přispívá na jednotlivé účely dle pravidel pro čerpání tohoto fondu, respektive dohodnuté v kolektivní smlouvě.

Společnost přispívá zaměstnancům na penzijní připojištění a na stravenky Ticket.

Vztahy k okolí

Akciová společnost je členem několika profesních organizací - Svaz chemického průmyslu, Asociace výzkumných organizací, Asociace výrobců nátěrových hmot, Krajská hospodářská komora zejména. Tradičně velmi dobré vztahy jsou s Univerzitou Pardubice a s Ústavem makromolekulární chemie Akademie věd ČR.

Zpráva představenstva o výsledcích hospodaření v roce 2012 a o výhledu společnosti

Řízení rizik společnosti

Společnost nemá uzavřenou žádnou rámcovou smlouvu s bankou na zajištění kurzových rizik formou forwardu. V roce 2012 nedošlo k žádnému zajištění cizí měny.

Cenové, úvěrové a likvidní rizika souvisejících s tokem hotovosti

Společnost nemá žádná tyto rizika.



Souhrnné zhodnocení

V roce 2012 společnost dosáhla zisku po zdanění ve výši 147 tis. Kč. V oblasti nákladů došlo ke snížení o 4,5 mil. Kč a to především u spotřeby materiálu, která klesla i přes zvýšené výkony. Mírně stoupla spotřeba energie, což souvisí s obecným navýšením ceny energií. Poklesly i kooperace jednicové, a to v návaznosti na klesající objem dotačních zakázek.

Celkové výnosy klesly oproti roku 2011 o 4,3 mil. Kč. Pokles výnosů vznikl u poloprovozní výroby a prodeje zboží, a to u poloprovozní výroby o 4 mil. Kč a u prodeje zboží o 1,2 mil. Kč. Oproti tomu velké výzkumné zakázky a dotace pro výzkum se navýšily o 9,5 mil. Kč.

K jednotlivým oblastem hospodaření společnosti:

Struktura majetku

Snížení hodnoty **aktiv** bylo způsobeno snížením krátkodobých pohledávek, které oproti roku 2011 klesly o 7 mil. Kč. Jedná se o snížení pohledávek po lhůtě splatnosti a zlepšení platební morálky našich zákazníků.

Pokles **pasiv** byl zapříčiněn především snížením krátkodobých závazků, konkrétně závazků z obchodních vztahů.

Vývoj výnosů, nákladů a zisku (v mil. Kč.)

	2012	2011	2010	Index 2012/2011 %
Výnosy celkem	117,27	121,74	123,0	96,33
Náklady	117,13	121,70	119,5	96,25
Daň z příjmu včetně odložené	-0,003	0,42	1,01	0,71
Zisk po zdanění	0,14	0,03	2,56	466,67

Struktura hlavních činností (výzkum a vývoj, vlastní výroba specialit, zkušebnictví) zůstala prakticky nezměněna.



Dosažený hospodářský výsledek byl kopíroval plán pozitivní nuly a činil za rok 2012 číni zisk ve výši 147 tis Kč.

Fluktuace zaměstnanců byla velmi nízká, počet zaměstnanců byl ke konci období 121.

Významná část výnosů společnosti je prodávána do zahraničí (17,32 % z vlastních tržeb), zejména se jedná o výzkumné a vývojové služby. Tímto má společnost dostatek devizových prostředků, které zcela postačují k pokrytí nákladů na suroviny a investice ze zahraničí.

Hospodářské postavení společnosti, její výkonnost a finanční situace byly v roce 2012 i vzhledem k vnějším hospodářským vlivům na poměrně stabilní úrovni.

Následné události po rozvahovém dni

V následném období po rozvahovém dni nedošlo k žádným závažným událostem.

Výhled společnosti

Podobně jako v minulých letech se společnost bude zaměřovat na rozvíjení výzkumných činností v oblasti syntetických pryskyřic pro obory nátěrových hmot, elektrotechniky, elektroniky, kompozitních materiálů a lepidel. Naším cílem je růst akciové společnosti SYNPO, zvyšování její mezinárodní reputace a vytváření dlouhodobých partnerství se špičkovými globálními chemickými firmami.

V roce 2013 bude společnost pokračovat s prací na projektech se státní účastí a s pokračováním obchodních vztahů navázaných v předchozích letech.

Intenzivně se zaměřujeme na jednání s dalšími zahraničními společnostmi, které mají zájem o rozšíření svého vlivu do střední a východní Evropy a na projekty financované z Evropské unie. V letech 2011 - 2012 došlo k opětovnému navýšení zakázek od odběratelů z USA, pro rok 2013 se bude společnost snažit o další možné zvýšení a udržení stávajících zakázek v objemu minulého roku.


Společnost počítá s udržení pozic v odbytu specialit malotonážní výroby v tuzemsku, kde na trhu nachází dobré uplatnění pro své kvalifikované výrobky a odborný servis odběratelům. Vzhledem k tomu, že výroba je směřována do automobilového průmyslu, došlo v roce 2009 z důvodu ekonomické situace k částečnému snížení výroby u některých automobilových firem. V letech 2011 - 2012 se společnost zaměřovala na postupné opětovné zvyšování malotonážní výroby a výsledek byl pozitivní. Pro rok 2013 se společnost zaměří na získání nových odběratelů, u některých má momentálně vzorky v kvalitativním řízení. Stávající zákazníci zatím avizují stávající objem zakázek i možné případné navýšení.

Z hlediska současných našich znalostí je stav smluvního zabezpečování našich zakázek vyšší než objem zakázek roku 2012. Společnost získala nové dotační projekty v programu TAČR



a nový kontrakt s firmou ESSA. Na rok 2013 byl proto zpracován optimální plán, který počítá s výsledkem pozitivní nuly.

Vypracoval: Iva Beranová, 12. února 2013



Za SYNPO, akciová společnost:
Dr.Ing. Martin Navrátil, předseda představenstva



Zpráva o vztazích mezi ovládající a ovládanou osobou

Ovládaná osoba: SYNPO, akciová společnost

Ovládající osoba: Spolek pro chemickou a hutní výrobu, akciová společnost
(dále jen Spolek, IČ 00011789)

Spolek vlastní k 31. prosinci 2012 100 % akcií akciové společnosti SYNPO.

SYNPO vykonává pro Spolek práce výzkumného, vývojového a servisního charakteru a od Spolku nakupuje některé suroviny pro svoji malotonážní výrobu specialit.

V roce 2012 byla uzavřena celoroční smlouva o dílo na vývojové a servisní práce a realizaci výzkumu v oblasti syntetických pryskyřic a jejich aplikačního využití v celkové hodnotě 16 800 tis. Kč bez DPH. Vyúčtování bylo prováděno vesměs měsíčně vždy po kontrolním dnu.

Zůstatek pohledávek z obchodního styku za Spolkem k 31. 12. 2012 činí 4 354 tis. Kč.

SYNPO nakoupilo od Spolku chemikálie pro malotonážní výrobu specialit ve výši 1 175 tis. Kč.

K 31.12.2012 společnost eviduje závazky z obchodního styku vůči Spolku ve výši 6 tis. Kč. Tyto obchodní vztahy jsou podloženy smlouvami; použité smluvní ceny jsou na úrovni cen obvyklých, dodací lhůty jsou 14 – 30ti denní, u vývojových a servisních prací až roční.

SYNPO jako věřitel a Spolek jako dlužník uzavřely v r. 2005 rámcovou smlouvu o půjčce až do výše 30 mil. Kč s úrokovou sazbou 1M Příbor + 0,5% , stav půjčky k 31.12. 2012 je nulový.

Z výše uvedených obchodů nevznikla ovládané osobě žádná újma.

Spolek pro chemickou a hutní výrobu, akciová společnost ovládá tyto další právnické osoby:

	IČ	Podíl
SPOLCHEMIE a.s. Ústí nad Labem, Revoluční 86/1930,400 32	25006223	100%
EPISPOL, a.s. Ústí nad Labem, Revoluční 86/1930, 400 01	25449842	90%
Spolpharma, s.r.o., Ústí nad Labem, Revoluční 1930/86, 400 01	27287149	100%
Oleochem, a.s., Praha 2, Anglická 140/20, 140 00	28361806	100%
CHS Resins, a.s., Ústí nad Labem, Revoluční 86/1930,400 32	28207866	100%
INFRASPOL, s.r.o., Ústí nad Labem, Revoluční 86/1930,400 32	27918131	100%
SPOLCHEMIE Electrolysis a.s., Ústí nad Labem, Revoluční 1930/86, 400 32	29200181	100%
Spolchemie N.V., Telestone, Teleport 165, 1043 Amsterdam, Nederland		100%

SYNPO uzavřelo se společností Spolpharma, s.r.o. dne rámcovou smlouvu o půjčce do výše 7 mil. Kč s úrokovou sazbou, stav půjčky k 31. 12. 2012 je 7 468 tis. Kč, včetně úroků.

S ostatními osobami ovládanými ovládající osobou nemělo SYNPO v roce 2012 žádné vztahy.

Vypracoval: Iva Beranová, 12. února 2013

Za SYNPO, akciová společnost: Dr. Ing. Martin Navrátil, předseda představenstva

