

Z p r á v a
n e z á v i s l é h o a u d i t o r a

o ověření účetní závěrky, výroční zprávy a
zprávy o vztazích mezi propojenými osobami
za rok 2014

společnosti

SYNPO, akciová společnost

se sídlem Pardubice Zelené předměstí, S. K. Neumana 1316

IČ: 465 04 711

Obsah

Zpráva auditora

Přílohy

Rozvaha

Výkaz zisku a ztráty

Příloha k účetní závěrce

Výroční zpráva

Zpráva o vztazích mezi propojenými osobami

Rozdělovník

- o 5x příjemce SYNPO, akciová společnost
- o 1x zpracovatel BENE FACTUM a.s.

ZPRÁVA NEZÁVISLÉHO AUDITORA

pro akcionáře společnosti

SYNPO, akciová společnost

Provedli jsme audit přiložené účetní závěrky společnosti **SYNPO, akciová společnost**, která se skládá z rozvahy k 31. 12. 2014, výkazu zisku a ztráty za rok končící 31. 12. 2014 a přehledu o peněžních tocích za rok končící 31. 12. 2014 a přílohy této účetní závěrky, která obsahuje popis použitých podstatných účetních metod a další vysvětlující informace. Údaje o společnosti **SYNPO, akciová společnost** jsou uvedeny v bodě 1 přílohy této účetní závěrky.

Odovědnost statutárního orgánu účetní jednotky za účetní závěrku.

Statutární orgán společnosti **SYNPO, akciová společnost** je odpovědný za sestavení účetní závěrky, která podává věrný a poctivý obraz v souladu s českými účetními předpisy, a za takový vnitřní kontrolní systém, který považuje za nezbytný pro sestavení účetní závěrky tak, aby neobsahovala významné (materiální) nesprávnosti způsobené podvodem nebo chybou.

Odovědnost auditora

Naší odpovědností je vyjádřit na základě našeho auditu výrok k této účetní závěrce. Audit jsme provedli v souladu se zákonem o auditorech, mezinárodními auditorskými standardy a souvisejícími aplikačními doložkami Komory auditorů České republiky. V souladu s těmito předpisy jsme povinni dodržovat etické požadavky a naplánovat a provést audit tak, abychom získali přiměřenou jistotu, že účetní závěrka neobsahuje významné (materiální) nesprávnosti.

Audit zahrnuje provedení auditorských postupů k získání důkazních informací o částkách a údajích zveřejněných v účetní závěrce. Výběr postupů závisí na úsudku auditora, zahrnujícím i vyhodnocení rizik významné (materiální) nesprávnosti údajů uvedených v účetní závěrce způsobené podvodem nebo chybou. Při vyhodnocování těchto rizik auditor posoudí vnitřním kontrolním systémem relevantní pro sestavení účetní závěrky podávající věrný a poctivý obraz. Cílem tohoto posouzení je navrhnout vhodné auditorské postupy, nikoliv vyjádřit se k účinnosti vnitřního kontrolního systému účetní jednotky. Audit též zahrnuje posouzení vhodnosti použitých účetních metod, přiměřenosti účetních odhadů provedených vedením i posouzení celkové prezentace účetní závěrky.

Jsme přesvědčení, že důkazní informace, které jsme získali, poskytují dostatečný a vhodný základ pro vyjádření našeho výroku.

Výrok auditora

Podle našeho názoru účetní závěrka podává věrný a poctivý obraz aktiv a pasiv společnosti **SYNPO, akciová společnost** k 31. 12. 2014 a nákladů, výnosů a výsledku hospodaření a peněžních toků za rok 2014 v souladu s českými účetními předpisy.

Ověřili jsme soulad výroční zprávy společnosti **SYNPO, akciová společnost** k 31. 12. 2014 s účetní závěrkou, která je obsažena v této výroční zprávě. Za správnost výroční zprávy je zodpovědný statutární orgán společnosti **SYNPO, akciová společnost**. Naším úkolem je vydat na základě provedeného ověření výrok o souladu výroční zprávy s účetní závěrkou.

Ověření jsme provedli v souladu s mezinárodními auditorskými standardy a souvisejícími aplikačními doložkami Komory auditorů České republiky. Tyto standardy vyžadují, aby auditor naplánoval a provedl ověření tak, aby získal přiměřenou jistotu, že informace obsažené ve výroční zprávě, které popisují skutečnosti, jež jsou též předmětem zobrazení v účetní závěrce, jsou ve všech významných (materiálních) ohledech v souladu s příslušnou účetní závěrkou. Jsme přesvědčeni, že provedené ověření poskytuje přiměřený podklad pro vyjádření výroku auditora.

Podle našeho názoru jsou informace uvedené ve výroční zprávě společnosti **SYNPO, akciová společnost** k 31. 12. 2014 ve všech významných (materiálních) ohledech v souladu s výše uvedenou účetní závěrkou.


Ověřili jsme věcnou správnost údajů uvedených ve zprávě o vztazích mezi propojenými osobami společnosti **SYNPO, akciová společnost** za rok končící 31. 12. 2014. Za sestavení této zprávy o vztazích je odpovědný statutární orgán společnosti **SYNPO, akciová společnost**. Naším úkolem je vydat na základě provedeného ověření stanovisko k této zprávě o vztazích.

Ověření jsme provedli v souladu s AS č. 56 Komory auditorů České republiky. Tento standard vyžaduje, abychom plánovali a provedli ověření s cílem získat omezenou jistotu, že zpráva o vztazích neobsahuje významné (materiální) věcné nesprávnosti. Ověření je omezeno především na dotazování pracovníků společnosti a na analytické postupy a výběrovým způsobem provedené prověření věcné správnosti údajů. Proto toto ověření poskytuje nižší stupeň jistoty než audit. Audit jsme neprováděli, a proto nevyjadřujeme výrok auditora.


Na základě našeho ověření jsme nezjistili žádné skutečnosti, které by nás vedly k domněnce, že zpráva o vztazích mezi propojenými osobami společnosti **SYNPO, akciová společnost** za rok končící 31. 12. 2014 obsahuje významné (materiální) věcné nesprávnosti.

Tuto zprávu auditora vypracoval jménem společnosti **BENE FACTUM a.s.** (se sídlem Praha 10, Kodaňská 1441/46, Oprávnění KAČR č. 480), Ing. Martin Vrobel (Oprávnění KAČR č. 2132), odpovědný auditor.

V Praze dne 13. února 2015


Ing. Martin Vrobel
auditor




Ing. Petr Šrámek
předseda představenstva

Zpracováno v souladu s vyhláškou č. 500/2002
Sb. ve znění pozdějších předpisů

ROZVAHA

(BILANCE)

ke dni 31.12.2014

(v celých tisících Kč)

IČ

46504711

Obchodní firma nebo jiný
název účetní jednotky

**SYNPO, akciová
společnost**

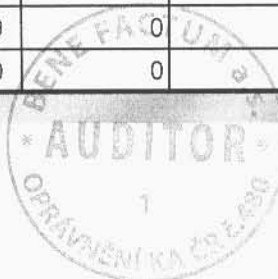
Sídlo, bydliště nebo místo
podnikání účetní jednotky

S.K.Neumanna 1316

Pardubice

532 07

označ a	AKTIVA b	řád c	Běžné účetní období			Min.úč. období
			Brutto 1	Korekce 2	Netto 3	Netto 4
	AKTIVA CELKEM (ř. 02 + 03 + 31 + 63)	001	256 391	-170 951	85 440	79 117
A.	Pohledávky za upsaný základní kapitál	002	0	0	0	0
B.	Dlouhodobý majetek (ř. 04 + 13 + 23)	003	193 778	-169 612	24 166	28 853
B. I.	Dlouhodobý nehmotný majetek (ř.05 až 12)	004	1 549	-1 549	0	0
B. I. 1	Zřizovací výdaje	005	0	0	0	0
2	Nehmotné výsledky výzkumu a vývoje	006	0	0	0	0
3	Software	007	1 549	-1 549	0	0
4	Ocenitelná práva	008	0	0	0	0
5	Goodwill	009	0	0	0	0
6	Jiný dlouhodobý nehmotný majetek	010	0	0	0	0
7	Nedokončený dlouhodobý nehmotný majetek	011	0	0	0	0
8	Poskytnuté zálohy na dlouhodobý nehmotný majetek	012	0	0	0	0
B. II.	Dlouhodobý hmotný majetek (ř.14 až 22)	013	192 209	-168 063	24 146	28 833
B. II. 1	Pozemky	014	4 718	0	4 718	4 718
2	Stavby	015	40 825	-28 527	12 298	12 859
3	Samostatné hmotné movité věci a soubory hmotných movitých věcí	016	146 125	-139 536	6 589	11 150
4	Pěstitelské celky trvalých porostů	017	0	0	0	0
5	Dospělá zvířata a jejich skupiny	018	0	0	0	0
6	Jiný dlouhodobý hmotný majetek	019	0	0	0	0
7	Nedokončený dlouhodobý hmotný majetek	020	75	0	75	106
8	Poskytnuté zálohy na dlouhodobý hmotný majetek	021	466	0	466	0
9	Oceňovací rozdíl k nabytému majetku	022	0	0	0	0
B. III.	Dlouhodobý finanční majetek (ř. 24 až 30)	023	20	0	20	20
B. III. 1	Podíly - ovládaná osoba	024	0	0	0	0
2	Podíly v účetních jednotkách pod podstatným vlivem	025	0	0	0	0
3	Ostatní dlouhodobé cenné papíry a podíly	026	20	0	20	20
4	Zápůjčky a úvěry - ovládaná nebo ovládající osoba, podstatný vliv	027	0	0	0	0
5	Jiný dlouhodobý finanční majetek	028	0	0	0	0
6	Požizovaný dlouhodobý finanční majetek	029	0	0	0	0
7	Poskytnuté zálohy na dlouhodobý finanční majetek	030	0	0	0	0



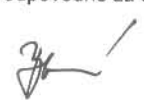

označ a	AKTIVA b	řád c	Běžné účetní období			Min.úč. období
			Brutto 1	Korekce 2	Netto 3	Netto 4
C.	Oběžná aktiva (ř. 32 + 39 + 48 + 58)	031	62 139	-1 339	60 800	49 884
C. I.	Zásoby (ř.33 až 38)	032	10 668	-825	9 843	9 604
C. I. 1	Materiál	033	7 012	-825	6 187	5 804
2	Nedokončená výroba a polotovary	034	1 497	0	1 497	1 623
3	Výrobky	035	2 034	0	2 034	2 061
4	Mladá a ostatní zvířata a jejich skupiny	036	0	0	0	0
5	Zboží	037	125	0	125	114
6	Poskytnuté zálohy na zásoby	038	0	0	0	2
C. II.	Dlouhodobé pohledávky (ř. 40 až 47)	039	0	0	0	0
C. II. 1	Pohledávky z obchodních vztahů	040	0	0	0	0
2	Pohledávky - ovládaná nebo ovládající osoba	041	0	0	0	0
3	Pohledávky - podstatný vliv	042	0	0	0	0
4	Pohledávky za společníky	043	0	0	0	0
5	Dlouhodobé poskytnuté zálohy	044	0	0	0	0
6	Dohadné účty aktivní	045	0	0	0	0
7	Jiné pohledávky	046	0	0	0	0
8	Odložená daňová pohledávka	047	0	0	0	0
C. III.	Krátkodobé pohledávky (ř. 49 až 57)	048	43 472	-514	42 958	27 746
C. III. 1	Pohledávky z obchodních vztahů	049	42 642	-514	42 128	26 311
2	Pohledávky - ovládaná nebo ovládající osoba	050	1 033	0	1 033	999
3	Pohledávky - podstatný vliv	051	0	0	0	0
4	Pohledávky za společníky	052	0	0	0	0
5	Sociální zabezpečení a zdravotní pojištění	053	0	0	0	0
6	Stát - daňové pohledávky	054	285	0	285	43
7	Krátkodobé poskytnuté zálohy	055	85	0	85	197
8	Dohadné účty aktivní	056	0	0	0	0
9	Jiné pohledávky	057	-573	0	-573	196
C. IV.	Krátkodobý finanční majetek (ř. 59 až 62)	058	7 999	0	7 999	12 534
C. IV. 1	Peníze	059	40	0	40	34
2	Účty v bankách	060	7 959	0	7 959	12 500
3	Krátkodobé cenné papíry a podíly	061	0	0	0	0
4	Požizovaný krátkodobý finanční majetek	062	0	0	0	0
D. I.	Časové rozlišení (ř. 64 až 66)	063	474	0	474	380
D. I. 1	Náklady příštích období	064	441	0	441	366
2	Komplexní náklady příštích období	065	0	0	0	0
3	Příjmy příštích období	066	33	0	33	14



označ a	PASIVA b	řád c	Běžné úč. období 5	Min.úč. období 6
	PASIVA CELKEM (ř. 68 + 88 + 121)	067	85 440	79 117
A.	Vlastní kapitál (ř. 69 + 73 + 80 + 83 + 87)	068	63 012	62 762
A. I.	Základní kapitál (ř. 70 až 72)	069	51 071	51 071
1	Základní kapitál	070	51 071	51 071
2	Vlastní akcie a vlastní obchodní podíly (-)	071	0	0
3	Změny základního kapitálu	072	0	0
A. II.	Kapitálové fondy (ř. 74 až 79)	073	465	465
A. II. 1	Ážio	074	0	0
2	Ostatní kapitálové fondy	075	465	465
3	Oceňovací rozdíly z přecenění majetku a závazků	076	0	0
4	Oceňovací rozdíly z přecenění při přeměnách obchodních korporací	077	0	0
5	Rozdíly z přeměn obchodních korporací	078	0	0
6	Rozdíly z ocenění při přeměnách obchodních korporací	079	0	0
A. III.	Fondy ze zisku (ř. 81 + 82)	080	863	11 119
A. III. 1	Rezervní fond	081	0	10 215
2	Statutární a ostatní fondy	082	863	904
A. IV.	Výsledek hospodáření minulých let (ř. 84 až 86)	083	10 320	0
A. IV. 1	Nerozdělený zisk minulých let	084	10 320	0
2	Neuhrazená ztráta minulých let	085	0	0
3	Jiný výsledek hospodáření minulých let	086	0	0
A. V. 1	Výsledek hospodáření běžného účetního období (+/-) <i>ř.01 - (+ 69 + 73 + 79 + 83 - 88 + 89 + 122)/</i>	087	293	107
2	Rozhodnuto o zálohách na výplatu podílu na zisku (-)	088	0	0
B.	Cizí zdroje (ř. 90 + 95 + 106 + 118)	089	10 428	8 655
B. I.	Rezervy (ř. 91 až 94)	090	0	0
B. I. 1	Rezervy podle zvláštních právních předpisů	091	0	0
2	Rezerva na důchody a podobné závazky	092	0	0
3	Rezerva na daň z příjmů	093	0	0
4	Ostatní rezervy	094	0	0
B. II.	Dlouhodobé závazky (ř. 96 až 105)	095	1 375	2 146
B. II. 1	Závazky z obchodních vztahů	096	0	0
2	Závazky - ovládaná nebo ovládající osoba	097	0	0
3	Závazky - podstatný vliv	098	0	0
4	Závazky ke společníkům	099	0	0
5	Dlouhodobé přijaté zálohy	100	0	0
6	Vydané dluhopisy	101	0	0
7	Dlouhodobé směnky k úhradě	102	0	0
8	Dohadné účty pasivní	103	0	0
9	Jiné závazky	104	0	0
10	Odložený daňový závazek	105	1 375	2 146

označ a	PASIVA b	řád c	Běžné úč. období 5	Min.úč. období 6
B. III.	Krátkodobé závazky (ř. 107 až 117)	106	9 053	6 509
B. III. 1	Závazky z obchodních vztahů	107	2 122	1 072
2	Závazky - ovládaná nebo ovládající osoba	108	0	0
3	Závazky - podstatný vliv	109	0	0
4	Závazky ke společníkům	110	0	0
5	Závazky k zaměstnancům	111	2 418	2 479
6	Závazky ze sociálního zabezpečení a zdravotního pojištění	112	2 134	1 345
7	Stát - daňové závazky a dotace	113	1 089	885
8	Krátkodobé přijaté zálohy	114	1 037	514
9	Vydané dluhopisy	115	0	0
10	Dohadné účty pasivní	116	55	45
11	Jiné závazky	117	198	169
B. IV.	Bankovní úvěry a výpomoci (ř. 119 až 121)	118	0	0
B. IV. 1	Bankovní úvěry dlouhodobé	119	0	0
2	Krátkodobé bankovní úvěry	120	0	0
3	Krátkodobé finanční výpomoci	121	0	0
C. I.	Časové rozlišení (ř. 123 + 124)	122	12 000	7 700
C. I. 1	Výdaje příštích období	123	12 000	7 700
2	Výnosy příštích období	124	0	0

Právní forma účetní jednotky :	akciová společnost
DIČ :	CZ46504711
Předmět podnikání nebo jiné činnosti :	výzkum a vývoj

Okamžik sestavení	Podpisový záznam osoby odpovědné za sestavení účetní závěrky	Podpisový záznam statutárního orgánu nebo fyzické osoby, která je účetní jednotkou
13.02.15	Iva Beranová 	Dr.Ing. Martin Navrátil 



Zpracováno v souladu s vyhláškou č.
500/2002 Sb. ve znění pozdějších předpisů

VÝKAZ ZISKU A ZTRÁTY

ke dni 31.12.2014

(v celých tisících Kč)

Obchodní firma nebo jiný název
účetní jednotky

SYNPO, akciová společnost

Sídlo, bydliště nebo místo podnikání
účetní jednotky

S.K. Neumanna 1316



Pardubice

532 07

IČ
46504711

Označení a	TEXT b	Číslo řádku c	Skutečnost v účetním období	
			sledovaném 1	minulém 2
I.	Tržby za prodej zboží	01	4 778	3 176
A.	Náklady vynaložené na prodané zboží	02	2 374	1 530
+	Obchodní marže (ř. 01-02)	03	2 404	1 646
II.	Výkony (ř. 05+06+07)	04	94 752	84 807
II. 1	Tržby za prodej vlastních výrobků a služeb	05	94 765	83 828
2	Změna stavu zásob vlastní činnosti	06	-153	823
3	Aktivace	07	140	156
B.	Výkonová spotřeba (ř. 09+10)	08	51 583	50 438
B. 1	Spotřeba materiálu a energie	09	34 666	31 872
B. 2	Služby	10	16 917	18 566
+	Přidaná hodnota (ř. 03+04-08)	11	45 573	36 015
C.	Osobní náklady	12	65 874	61 267
C. 1	Mzdové náklady	13	46 564	42 861
C. 2	Odměny členům orgánů společnosti a družstva	14	1 440	1 640
C. 3	Náklady na sociální zabezpečení a zdravotní pojištění	15	15 621	14 483
C. 4	Sociální náklady	16	2 249	2 283
D.	Daně a poplatky	17	222	218
E.	Odpisy dlouhodobého nehmotného a hmotného majetku	18	5 991	7 087
III.	Tržby z prodeje dlouhodobého majetku a materiálu (ř. 20+21)	19	450	396
III. 1	Tržby z prodeje dlouhodobého majetku	20	41	2
2	Tržby z prodeje materiálu	21	409	394
F.	Zůstatková cena prodaného dlouhodobého majetku a materiálu (ř. 23+24)	22	274	283
F. 1	Zůstatková cena prodaného dlouhodobého majetku	23	0	0
F. 2	Prodaný materiál	24	274	283
G.	Změna stavu rezerv a opravných položek v provozní oblasti a komplexních nákladů příštích období	25	228	-1 085
IV.	Ostatní provozní výnosy	26	28 645	34 096
H.	Ostatní provozní náklady	27	948	2 653
V.	Převod provozních výnosů	28	0	0
I.	Převod provozních nákladů	29	0	0
*	Provozní výsledek hospodaření /(ř.11-12-17-18+19-22-25+26-27+(-28)-(-29)/	30	1 131	84

Označení a	TEXT b	Číslo řádku c	Skutečnost v účetním období	
			sledovaném 1	minulém 2
VI	Tržby z prodeje cenných papírů a podílů	31	0	0
J.	Prodané cenné papíry a podíly	32	0	0
VII.	Výnosy z dlouhodobého finančního majetku (ř. 34 + 35 + 36)	33	0	0
VII. 1	Výnosy z podílů v ovládaných osobách a v účetních jednotkách pod podstatným vlivem	34	0	0
VII. 2	Výnosy z ostatních dlouhodobých cenných papírů a podílů	35	0	0
VII. 3	Výnosy z ostatního dlouhodobého finančního majetku	36	0	0
VIII.	Výnosy z krátkodobého finančního majetku	37	0	0
K.	Náklady z finančního majetku	38	0	0
IX.	Výnosy z přecenění cenných papírů a derivátů	39	0	0
L.	Náklady z přecenění cenných papírů a derivátů	40	0	0
M.	Změna stavu rezerv a opravných položek ve finanční oblasti	41	0	0
X.	Výnosové úroky	42	53	139
N.	Nákladové úroky	43	0	0
XI.	Ostatní finanční výnosy	44	453	1 843
O.	Ostatní finanční náklady	45	1 201	1 876
XII.	Převod finančních výnosů	46	0	0
P.	Převod finančních nákladů	47	0	0
*	Finanční výsledek hospodaření /(ř.31-32+33+37-38+39-40-41+42-43+44-45-(-46)+(-47))	48	-695	106
Q.	Daň z příjmů za běžnou činnost (ř. 50 + 51)	49	143	84
Q. 1	-splatná	50	914	678
Q. 2	-odložená	51	-771	-594
**	Výsledek hospodaření za běžnou činnost (ř. 30 + 48 - 49)	52	293	106
XIII.	Mimořádné výnosy	53	0	0
R.	Mimořádné náklady	54	0	0
S.	Daň z příjmů z mimořádné činnosti (ř. 56 + 57)	55	0	0
S. 1	-splatná	56	0	0
S. 2	-odložená	57	0	0
*	Mimořádný výsledek hospodaření (ř. 53 - 54 - 55)	58	0	0
T.	Převod podílu na výsledku hospodaření společníkům (+/-)	59	0	0
***	Výsledek hospodaření za účetní období (+/-) (ř. 52 + 58 - 59)	60	293	106
****	Výsledek hospodaření před zdaněním (+/-) (ř. 30 + 48 + 53 - 54)	61	436	190

Okamžik sestavení 13.02.15	Podpisový záznam osoby odpovědné za sestavení účetní závěrky Iva Beranová 	Podpisový záznam statutárního orgánu nebo fyzické osoby, která je účetní jednotkou Dr.Ing. Martin Navrátil 
-------------------------------	--	--



Zpracováno v souladu s vyhláškou č.
500/2002 Sb.

PŘEHLED O PENĚŽNÍCH TOCÍCH

(výkaz cash-flow)

ke dni 31.12.2014

(v celých tisících Kč)

Obchodní firma nebo jiný název
účetní jednotky

**SYNPO, akciová
společnost**

Sídlo, bydliště nebo místo
podnikání účetní jednotky

S.K. Neumanna 1316
Pardubice
532 07

P. Stav peněžních prostředků a peněžních ekvivalentů na začátku účetního období		12 534
Peněžní toky z hlavní výdělečné činnosti (provozní činnost)		
Z.	Účetní zisk nebo ztráta z běžné činnosti před zdaněním	436
A. 1	Úpravy o nepeněžní operace	6 125
A. 1 1	Odpisy stálých aktiv a umořování opravné položky k nabytému majetku	5 991
A. 1 2	Změna stavu opravných položek, rezerv	228
A. 1 3	Zisk z prodeje stálých aktiv	-41
A. 1 4	Výnosy z podílů na zisku	0
A. 1 5	Vyúčtované nákladové úroky s výjimkou kapitalizovaných a vyúčtované výnosové úroky	-53
A. 1 6	Případné úpravy o ostatní nepeněžní operace	0
A. *	Čistý peněžní tok z prov. činnosti před zdaněním, změnami prac. kapitálu a mim. položkami	6 561
A. 2	Změny stavu nepeněžních složek pracovního kapitálu	513
A. 2 1	Změna stavu pohledávek z provozní činnosti, přechodných účtů aktiv	-6 092
A. 2 2	Změna stavu krátkodobých závazků z provozní činnosti, přechodných účtů pasiv	6 844
A. 2 3	Změna stavu zásob	-239
A. 2 4	Změna stavu krátkodobého finančního majetku nespádajícího do peněžních prostř. a ekvivalentů	0
A. **	Čistý peněžní tok z provozní činnosti před zdaněním a mimořádnými položkami	7 074
A. 3	Vyplacené úroky s výjimkou kapitalizovaných	0
A. 4	Přijaté úroky	53
A. 5	Zaplacená daň z příjmů za běžnou činnost a doměrky daně za minulá období	-143
A. 6	Příjmy a výdaje spojené s mimořádným hospodářským výsledkem včetně daně z příjmů	0
A. ***	Čistý peněžní tok z provozní činnosti	6 984
Peněžní toky z investiční činnosti		
B. 1	Výdaje spojené s nabytím stálých aktiv	-1 304
B. 2	Příjmy z prodeje stálých aktiv	41
B. 3	Zápůjčky a úvěry spřízněným osobám	0
B. ***	Čistý peněžní tok vztahující se k investiční činnosti	-1 263
Peněžní toky z finančních činností		
C. 1	Dopady změn dlouhodobých, resp. krátkodobých závazků	0
C. 2	Dopady změn vlastního kapitálu na peněžní prostředky a ekvivalenty	-10 256
C. 2 1	Zvýšení peněžních prostředků z důvodů zvýšení základního kapitálu, ážia a fondů ze zisku.	0
C. 2 2	Vyplacení podílů na vlastním jmění společníkům	0
C. 2 3	Další vklady peněžních prostředků společníků a akcionářů	0
C. 2 4	Úhrada ztráty společníky	0
C. 2 5	Přímé platby na vrub fondů	-10 256
C. 2 6	Vyplacené podíly na zisku včetně zaplacené daně	0
C. ***	Čistý peněžní tok vztahující se k finanční činnosti	-10 256
F.	Čisté zvýšení resp. snížení peněžních prostředků	-4 535
R. Stav peněžních prostředků a pen. ekvivalentů na konci účetního období		7 999

Okamžik sestavení	Podpisový záznam osoby odpovědné za sestavení účetní závěrky	Podpisový záznam statutárního orgánu nebo fyzické osoby, která je účetní jednotkou
13.02.15		

1. Charakteristika společnosti a hlavní aktivity

Název společnosti: SYNPO, akciová společnost
 Právní forma: akciová společnost
 Sídlo: Pardubice, Zelené Předměstí, S. K. Neumanna 1316, PSČ 53207
 IČO: 46504711
 Datum zahájení činnosti: 1. 5. 1992
 Rozvahový den: 31. 12. 2014
 Okamžik sestavení účetní závěrky: 13. 2. 2015
 Hlavní předmět činnosti: vývoj, výzkum a konstrukce v oboru chemie a chemické technologie
 chemická výroba

Údaje o fyzických nebo právnických osobách s rozhodujícím a podstatným vlivem:

Název majitele	Počet kusů akcií k 31.12.2014	% z celku k 31.12.2014	Počet kusů akcií k 31.12.2013	% z celku k 31.12.2013
Spolek pro chemickou a hutní výrobu, akciová společnost	51 071	100,00	51 071	100,00
C e l k e m:	51 071	100,00	51 071	100,00

Změny a dodatky v obchodním rejstříku za účetní období:

V roce 2014 došlo dvakrát ke změně v obchodním rejstříku, a to ke dni 30. 07. 2014, kdy byl prodloužen mandát člena dozorčí rady Ing. Petra Hetta, s platností od 16. 06. 2014 na další volební období. Druhá změna nastala dne 03. 11. 2014, jedná se o změnu Stanov společnosti platnou k 17. 06. 2014 v návaznosti na zákon č. 89/2012 Sb., občanský zákoník.

Jména a příjmení členů statutárních a dozorčích orgánů k rozvahovému dni:

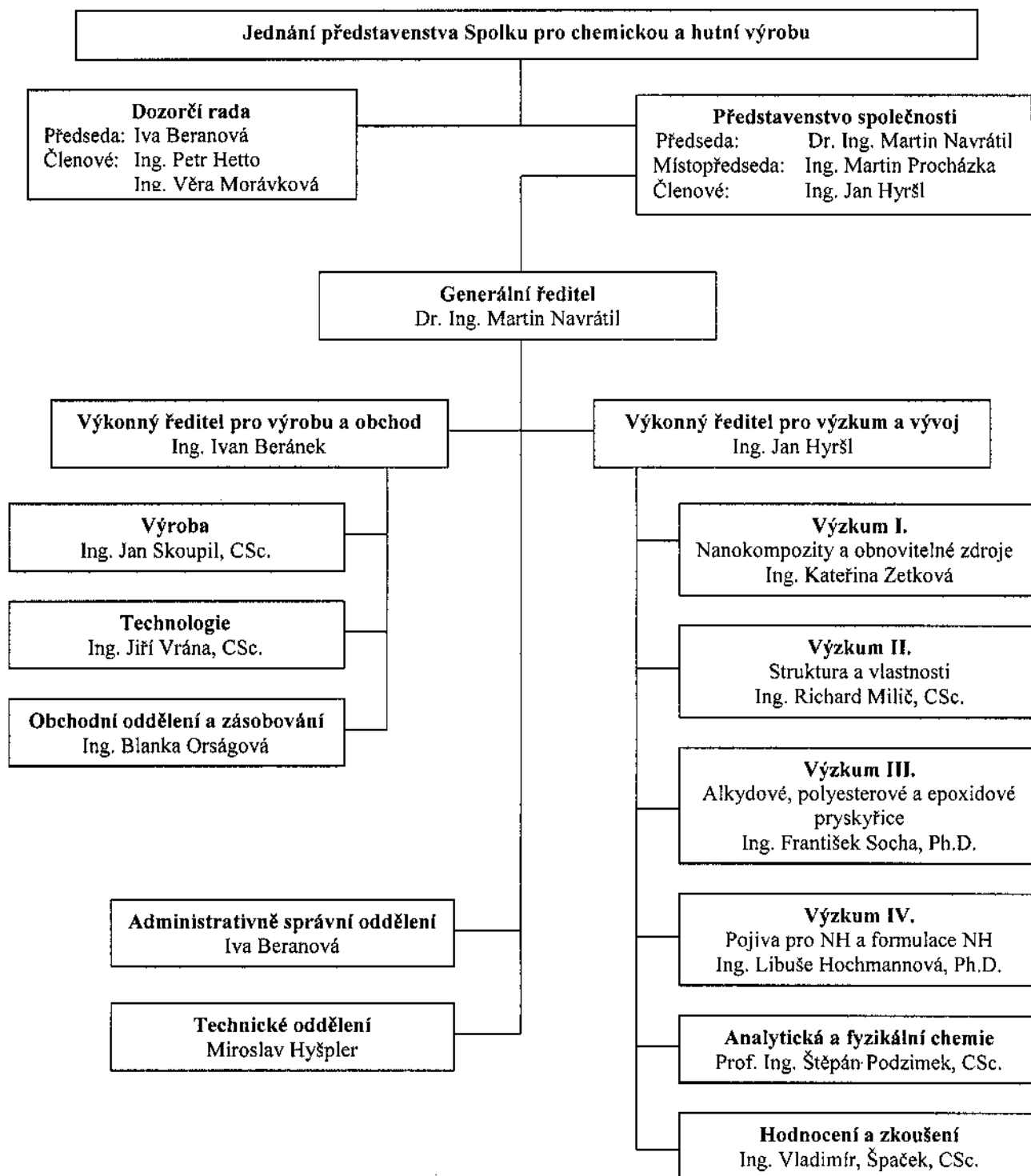
Členové představenstva SYNPO, akciová společnost

	K 31. 12. 2014	K 31. 12. 2013
předseda	Dr. Ing. Martin Navrátil	Dr. Ing. Martin Navrátil
místopředseda	Ing. Martin Procházka	Ing. Martin Procházka
člen	Ing. Jan Hyršl, CSc.	Ing. Jan Hyršl, CSc.

Členové dozorčí rady SYNPO, akciová společnost

	k 31. 12. 2014	k 31. 12. 2013
předseda	Iva Beranová	Iva Beranová
člen	Ing. Petr Hetto	Ing. Petr Hetto
člen	Ing. Věra Morávková	Ing. Věra Morávková

Organizační struktura společnosti:



SYNPO, akciová společnost je územně soustředěna na jediném místě a nemá vnitřní organizační celky s významnou ekonomickou samostatností.



2. Zásadní účetní postupy používané společností

a) Dlouhodobý hmotný a nehmotný majetek:

Nakupovaný dlouhodobý hmotný a nehmotný majetek je evidován v pořizovací ceně.

Ocenění dlouhodobého majetku vlastní výroby zahrnuje přímý materiál, přímé mzdy a režijní náklady přímo spojené s jeho výrobou až do doby jeho aktivace.

Dlouhodobý majetek převedený z roku 1992 se odepisuje setrvalým způsobem (rovnoměrně) v časových sazbách podle zákona o dani z příjmu č. 586/92 Sb.

Dlouhodobý majetek pořízený v letech 1996 – 2002 se odepisuje z hlediska daňového zrychleně, z hlediska účetního rovnoměrně se stejnou nebo jinou dobou životnosti podle zákona o daních z příjmů.

Dlouhodobý majetek je zařazen do užívání, jakmile jsou zabezpečeny všechny jeho technické funkce potřebné k užívání majetku a jakmile jsou splněny všechny povinnosti vyplývající z právních předpisů.

Nově pořizovaný dlouhodobý majetek v letech 2002 – 2014 v ceně do 40 tis. Kč se odepisuje jednorázově při pořízení z hlediska účetního i daňového ve výši 100 % na účet 501. Předměty v ceně do 3 tis. Kč se považují za spotřební materiál a nevede se o nich ani operativní evidence.

Nově pořízený dlouhodobý hmotný majetek v ceně nad 40 tis. Kč se odepisuje z hlediska daňového zrychleně, z hlediska účetního je stanoven rovnoměrný odpis dle pravděpodobné doby životnosti a dlouhodobý nehmotný majetek v pořizovací ceně nad 60 tis. Kč je vykazován v rozvaze a odepisován dle následující tabulky:

Majetek	Metoda	Doba odpisování
Budovy	Rovnoměrně	30 let
Stroje a přístroje	Rovnoměrně	8 - 10 let
Automobily	Rovnoměrně	3 - 4 roky
Zřizovací výdaje	Rovnoměrně	5 let
Patenty a ostatní nehmotná aktiva	Rovnoměrně	5 let
Software	Rovnoměrně	3 roky

b) Dlouhodobý finanční majetek:

Dlouhodobý finanční majetek do podniků ve skupině je účtován od roku 2002 v pořizovací ceně. K datu účetní závěrky je účetní hodnota všech účastí přepočítána metodou ekvivalence na reálnou hodnotu.

c) Krátkodobý finanční majetek:

Krátkodobý finanční majetek je oceněn v pořizovací ceně. K datu účetní závěrky je účetní hodnota tohoto majetku upravena na reálnou hodnotu. Společnost nevlastní žádné krátkodobé cenné papíry a vklady ani pořizovaný krátkodobý finanční majetek.

d) Zásoby:

O zásobách se v akciové společnosti účtuje podle způsobu A.

Příjem nakupovaných materiálů a zboží na sklad se oceňuje pořizovacími cenami. Dodatečně zjištěné náklady, související s pořízením zásob se zachycují na účtu 112 980. Vedlejší pořizovací náklady, zahrnované do zásob (účet 112 980) jsou zejména přepravné, poštovní, nevratné obaly, celní poplatky, vlastní doprava.

Na skladě jsou zásoby vedeny ve vážených aritmetických průměrech cen pořízení jednotlivých druhů zásob (průběžně propočítávaných).

Nedokončená výroba a poloprovozní výrobky jsou oceňovány vlastními náklady.

Pro ocenění zásob nedokončené výroby a výrobků se používá vlastních nákladů podle tohoto kalkulačního vzorce:

přímý materiál

přímé mzdy

kooperace

ostatní přímé náklady - cestovné

ostatní přímé náklady – ostatní

zákonné odvody z mezd

provozní (výrobní) režie – obsahuje zejména režijní materiál, energie, opravy a údržbu, odpisy, režijní mzdy, vybrané služby.

Přímé náklady jsou ve skutečné výši, režijní pak v plánovaných sazbách. U velkých výzkumných úkolů a dotačních úkolů se v průběhu roku účtují režie v plánovaných sazbách a datu 31. prosince se přepočítávají dle skutečných nákladů.

e) Stanovení opravných položek:

Společnost tvoří opravné položky (s výjimkou opravné položky k nabytému majetku) netto způsobem, tj. ve prospěch nebo na vrub nákladů se účtuje částka ve výši rozdílu stavu opravných položek na počátku a konci účetního období.

Opravné položky k pohledávkám - společnost stanoví opravné položky k pochybným pohledávkám na základě vlastní analýzy platební schopnosti svých zákazníků.

Opravné položky k zásobám - jsou vytvářeny v případech, kdy ocenění použité v účetnictví je přechodně vyšší než současná tržní hodnota příslušných zásob.

f) Stanovení rezerv:

Rezerva na nevybranou dovolenou – tvořena na základě výpočtu hrubých mezd včetně sociálního zabezpečení a zdravotního pojištění placeného společností za dny nevybrané dovolené zaměstnanců k rozvahovému dni. Pro rok 2014 nebyly žádné rezervy tvořeny.

g) Přepočty cizích měn:

Údaje v cizích měnách (tržby, pohledávky, závazky, devizy) jsou přepočítávány dle denního kurzovního lístku ČNB z předchozího pracovního dne.

Aktiva a pasiva v zahraniční měně jsou k rozvahovému dni přepočítávána podle oficiálního kurzu ČNB. Kurzové rozdíly z ocenění k datu účetní závěrky se účtují na vrub účtu kurzové ziráty nebo ve prospěch účtu kurzové zisky.

h) Výzkum a vývoj:

Náklady na výzkum jsou vynaloženy za účelem získání zcela nových technických znalostí, které mohou vést k budoucímu zlepšení výrobků nebo celých procesů, pro něž však není dosud stanoveno jejich ekonomické využití. Tyto náklady jsou účtovány do výkazu zisků a ztrát v období, ve kterém byly vynaloženy.

i) Pronájmy:

Společnost účtuje o najatém majetku tak, že zahrnuje leasingové splátky do nákladů rovnoměrně po dobu trvání pronájmu. Při ukončení nájmu a uplatnění možnosti odkupu je předmět leasingu zařazen v kupní (reprodukční) ceně.

j) Dotace

- Provozní dotace
Obdržená provozní dotace se účtuje jako součást provozních výnosů ve vazbě na průběh souvisejících nákladů.
- Investiční dotace
Ocenění dlouhodobého nehmotného a hmotného majetku a technického zhodnocení se snižuje o dotaci na pořízení majetku a o dotaci na úhradu úroků zahrnovaných do ocenění majetku.

k) Daň z příjmů:

Daň z příjmů za dané období se skládá ze splatné daně a ze změny stavu v odložené dani.

- Daň splatná
Splatná daň zahrnuje daň vypočtenou z daňového základu s použitím daňové sazby platné v běžném roce a veškeré doměrky a vratky za minulá období.
- Daň odložená
Výpočet odložené daně je založen na závazkové metodě vycházející z rozvahového přístupu, tj. vychází ze všech přechodných rozdílů mezi daňovou hodnotou aktiv a pasiv a jejich účetní hodnotou.

l) Složky peněžních prostředků a peněžních ekvivalentů (pro účely cash flow):

Pro účely sestavení přehledu o peněžních tocích jsou peněžní prostředky a peněžní ekvivalenty definovány tak, že zahrnují peníze v pokladně, peníze na cestě, peníze na bankovních účtech a další finanční aktiva, jejichž ocenění může být spolehlivě určeno, a které mohou být snadno přeměněny v peněžní prostředky.

m) Způsob stanovení reálné hodnoty majetku a závazků:

Podíly v podnicích s rozhodujícím nebo s podstatným vlivem byly přepočítány ekvivalenční metodou. Ostatní cenné papíry nebyly přeceňovány na reálnou hodnotu.

3. Informace o spřízněných osobách

a) **Účetní jednotky, v nichž má společnost rozhodující nebo podstatný vliv:**

Společnost nevlastní žádné účetní jednotky, v nichž by měla rozhodující nebo podstatný vliv.

b) **Krátkodobé pohledávky a závazky:**

V pohledávkách a závazcích z obchodního styku, popsaných dále v bodu 5.5, jsou obsaženy i následující zůstatky účtů týkající se vztahů k podnikům ve skupině.

Společnost	Pohledávky k 31.12.		Závazky k 31.12.	
	2014	2013	2014	2013
Spolek pro chemickou a hutní výrobu, akciová společnost - pohledávky z obchodního styku	29 680	17 136	0	0
Spolek pro chemickou a hutní výrobu, akciová společnost - úroky	28	0	0	0
Celkem	29 708	17 136	0	0

Společnost uzavřela na straně věřitele v roce 2005 Rámcovou smlouvu o půjčce se společností Spolek pro chemickou a hutní výrobu, akciová společnost na čerpání půjčky do maximální výše 30 mil. Kč, úrokem 1M PRIBOR a se splatností do 10 dnů od žádosti věřitele, jinak na dobu neurčitou. K 31. 12. 2014 nebyla půjčka čerpána.

c) **Dlouhodobé pohledávky a závazky:**

Společnost neeviduje žádné dlouhodobé pohledávky a závazky ke spřízněným osobám.

d) **Tržby a nákupy:**

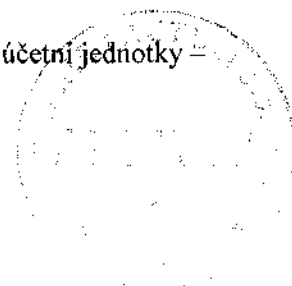
Popis	Tržby k 31.12.		Nákupy k 31.12.	
	2014	2013	2014	2013
Spolek pro chemickou a hutní výrobu, akciová společnost – tržby a nákupy za prodej vlastních výrobků a služeb	12 923	18 555	1 334	1 228
Spolek pro chemickou a hutní výrobu, akciová společnost –úroky	28	0	0	0
Celkem	12 951	18 555	1 334	1 228

e) **Uzavřené ovládací smlouvy nebo smlouvy o převodu zisku:**

Pro rok 2014 nebyly uzavřeny žádné ovládací smlouvy ani smlouvy o převodu zisku. V rámci výroční zprávy bude zveřejněna zpráva o vztazích mezi ovládající osobou a ovládanou osobou.

f) **Informace o konsolidačním celku a konsolidované účetní závěrce:**

Společnost je účetní jednotkou zahrnutou do konsolidačního celku jiné konsolidující účetní jednotky – Spolek pro chemickou a hutní výrobu, akciová společnost.



4. Změna účetních metod a postupů

V roce 2013 společnost zrušila vytváření rezervy na dovolenou. Vzhledem k stále stejné finanční hodnotě rezervy, která se meziročně nemění, ztratilo její vytváření účinné opodstatnění. V roce 2014 není nedále rezerva vytvářena.

5. Významné položky rozvahy a výkazu zisku a ztráty

5.1. Dlouhodobý majetek

a) Dlouhodobý nemotný majetek:

Pořizovací hodnota	Výzkum vývoj	Software	Ochranné známky	Ostatní dl. drob. neh. maj.	Pořízení nehmot. majetku	Celkem
PS 1. 1. 2014	0	1 549	0	0	0	1 549
Přírůstky	0	0	0	0	0	0
Úbytky	0	0	0	0	0	0
Obdržené dotace	0	0	0	0	0	0
KS 31. 12. 2014	0	1 549	0	0	0	1 549

Oprávký	Výzkum vývoj	Software	Ochranné známky	Ostatní dl. drob. neh. maj.	Pořízení nehmot. majetku	Celkem
PS 1. 1. 2014	0	1 549	0	0	0	1 549
Přeúčtování	0	0	0	0	0	0
Odpisy	0	0	0	0	0	0
Oprávký k úbytkům	0	0	0	0	0	0
KS 31. 12. 2014	0	1 549	0	0	0	1 549

Opravné položky	Výzkum vývoj	Software	Ochranné známky	Ostatní dl. drob. neh. maj.	Pořízení nehmot. majetku	Celkem
PS 1. 1. 2014	0	0	0	0	0	0
Tvorba	0	0	0	0	0	0
Rozpouštění	0	0	0	0	0	0
KS 31. 12. 2014	0	0	0	0	0	0

PS netto	0	0	0	0	0	0
KS netto	0	0	0	0	0	0



**Příloha k účetní závěrce SYNPO, akciová společnost k 31. prosinci 2014
(v tis. Kč)**

b) Dlouhodobý hmotný majetek:

Požizovací hodnota	Pozemky	Budovy	Stroje a přístroje	Dopravní prostředky	Inventář	Poskyt. zálohy	Pořízení hmot. majetku	Ostatní dl. drob. hm. maj.	Celkem
PS 1. 1. 2014	4 718	40 499	135 888	2 569	2 935	0	106	7 312	194 027
Přeúčtování	0	0	0	0	0	0	0	0	0
Přirůstky	0	326	130	413	0	466	874	0	2 209
Obdržené dotace	0	0	0	0	0	0	0	0	0
Úbytky	0	0	- 2 420	- 424	- 15	0	- 905	-263	- 4 027
KS 31. 12. 2014	4 718	40 825	133 598	2 558	2 920	466	75	7 049	192 209

Oprávký	Pozemky	Budovy	Stroje a přístroje	Dopravní prostředky	Inventář	Poskyt. zálohy	Pořízení hmot. majetku	Ostatní dl. drob. hm. maj.	Celkem
PS 1. 1. 2014	0	27 640	125 218	2 201	2 823	0	0	7 312	165 194
Odpisy	0	887	4 858	177	69	0	0	0	5 991
Úbytky	0	0	- 2 420	- 424	- 15	0	0	- 263	- 3 122
Oprávký k úbytkům	0	0	0	0	0	0	0	0	0
KS 31. 12. 2014	0	28 527	127 656	1 954	2 877	0	0	7 049	168 063

Opravné položky	Pozemky	Budovy	Stroje a přístroje	Dopravní prostředky	Inventář	Poskyt. zálohy	Pořízení hmot. majetku	Ostatní dl. drob. hm. maj.	Celkem
PS 1. 1. 2014	0	0	0	0	0	0	0	0	0
Tvorba	0	0	0	0	0	0	0	0	0
Rozpuštění	0	0	0	0	0	0	0	0	0
KS 31. 12. 2014	0	0	0	0	0	0	0	0	0

PS netto	4 718	12 859	10 670	368	112	0	106	0	28 833
KS netto	4 718	12 298	5 942	604	43	466	75	0	24 146

c) Investiční dotace na pořízení dlouhodobého majetku

V roce 2014 společnost neobdržela žádné finanční prostředky z investičních dotací.

d) Finanční pronájmy:

Společnost v letech 2013 a 2014 neměla žádné leasingové splátky za finanční leasing.

e) Operativní pronájmy:

Společnost v letech 2013 a 2014 neměla žádné leasingové splátky za operativní leasing.

5.2. Drobný hmotný a nehmotný majetek

V souladu s účetními postupy popsány v bodě 2(a), účtovala společnost drobný hmotný a nehmotný majetek do nákladů v roce jejich pořízení. Celková kumulovaná pořizovací hodnota drobného hmotného a nehmotného majetku v operativní evidenci je následující:

	Zůstatek k 31.12.	
	2014	2013
Drobný nehmotný majetek (software)	646	632
Drobný hmotný majetek	11 857	11 878
Celkem	12 503	12 510

5.3. Finanční majetek

a) Krátkodobý finanční majetek:

Společnost nevlastní žádné krátkodobé cenné papíry a vklady ani pořizovaný krátkodobý finanční majetek.

b) Dlouhodobý finanční majetek:

Společnost k 31. 12. 2014 vlastní 4 kusy akcií, tj. 1% společnosti Klastř povrchové úpravy a.s. Pardubice, se sídlem Pardubice, S. K. Neumanna 1316, PSČ 530 02, IČ 275 58 037 v celkové pořizovací ceně 20 tis. Kč (v roce 2013 - 20 tis. Kč.).

5.4. Zásoby

Společnost eviduje zásoby ve výši 9 843 tis. Kč (2013 – 9 604 tis. Kč). Zásoby představují materiál ve výši 6 187 tis. Kč (2013 – 5 804 tis. Kč), nedokončená výroba a polotovary ve výši 1 497 tis. Kč (2013 – 1 623 tis. Kč), výrobky ve výši 2 034 tis. Kč (2013 – 2 061 tis. Kč), zboží ve výši 125 tis. Kč (2013 – 114 tis. Kč).

Na základě provedené inventury k 31. prosinci 2014 byl identifikován materiál, který byl bezobrátkový v roce 2014, materiál částečně znehodnocený přirozeným úbytkem (chemikálie) a dále byla snížena opravná položka o materiál vydaný do spotřeby. Z tohoto důvodu společnost zvýšila opravnou položku na 825 tis. Kč (k 31. prosinci 2013 ve výši 637 tis. Kč).

Opravná položka k hotovým výrobkům k 31. prosinci 2014 činí 0 Kč (k 31. prosinci 2013 ve výši 0 Kč).

5.5. Pohledávky a závazky

a) Pohledávky z obchodního styku:

Krátkodobé pohledávky z obchodního styku činí 42 128 tis. Kč (v roce 2013 to bylo 26 311 tis. Kč), ze kterých 516 tis. Kč (v roce 2013 to bylo 5 878 tis. Kč) představují pohledávky 180 dní po lhůtě splatnosti. Opravná položka k pochybným pohledávkám k 31. prosinci 2014 činila 514 tis. Kč (v roce 2013 to bylo 474 tis. Kč).

**Příloha k účetní závěrce SYNPO, akciová společnost k 31. prosinci 2014
(v tis. Kč)**

b) Pohledávky oceněné reálnou hodnotou:

Společnost nemá žádné pohledávky k obchodování, tudíž neprovedla jejich přecenění na reálnou hodnotu.

c) Dlouhodobé pohledávky:

Společnost neměla k 31. 12. 2014, ani k 31. 12. 2013 žádné dlouhodobé pohledávky.

d) Krátkodobé závazky:

Krátkodobé obchodní závazky činí 2 122 tis. Kč (v roce 2013 to bylo 1 072 tis. Kč).

e) Dlouhodobé závazky:

Společnost neměla k 31. 12. 2014, ani k 31. 12. 2013 žádné dlouhodobé závazky, kromě odloženého daňového závazku, který je popsán v bodě 5.14.

f) Pohledávky / závazky z titulu pojistného na sociální a zdravotní pojištění:

Pohledávka + / závazek -	31. 12. 2014	31. 12. 2013
Sociální zabezpečení	- 1 472	- 922
Zdravotní pojištění	- 662	- 423
Celkem	- 2 134	- 1 345

g) Daňové pohledávky / závazky:

Pohledávka + / závazek -	31. 12. 2014	31. 12. 2013
Silniční daň	0	0
Daň z převodu nemovitostí	0	0
Daň z nemovitostí	0	0
Daň spotřební	0	0
DPH, včetně DPH uplatněné v 01.2015	285	- 356
Daň z mezd, včetně II. pilíře	-777	- 365
Daň z příjmů splatná	- 312	- 121
Daň darovací	0	0
Celkem	- 804	- 842

5.6. Zaměstnanci a vedoucí pracovníci

a) Informace o zaměstnancích a vedoucích pracovnících:

31. 12. 2014	Počet zaměstnanců	Mzdové náklady	Sociální a zdravotní pojištění	Ostatní sociální náklady	Osobní náklady celkem*
Zaměstnanci	113	33 451	12 351	1 908	47 258
Vedoucí pracovníci	14	13 113	3 269	341	16 723
Celkem	127	46 564	15 621	2 249	63 981

31. 12. 2013	Počet zaměstnanců	Mzdové náklady	Sociální a zdravotní pojištění	Ostatní sociální náklady	Osobní náklady celkem*
Zaměstnanci	114	29 868	11 230	2 048	43 146
Vedoucí pracovníci	13	12 993	3 254	235	16 482
Celkem	127	42 861	14 483	2 283	59 628

* součet neobsahuje odměny členům představenstva, které jsou uvedeny na řádce 14 Výkazu zisku a ztráty a popsány v bodě 2b této Přílohy k účetní závěrce

b) Odměny a půjčky členům statutárních a dozorčích orgánů:

	Představenstvo		Dozorčí rada	
	31. 12. 2014	31. 12. 2013	31. 12. 2014	31. 12. 2013
Počet členů	3	3	3	3
Odměny	1 080	1 280	360	360
Vyplacené tantiémy	0	0	0	0
Ostatní plnění	1 200	1 200	0	0
Poskytnuté zálohy	0	0	0	0
Půjčky, za které ručí společnost	0	0	0	0
Celkem	2 280	2 480	360	360

Předseda představenstva a současně ředitel akciové společnosti má k používání služebně i soukromě osobní automobil a je mu v místě sídla společnosti poskytováno zdarma ubytování. Ostatním členům statutárních, dozorčích a řídících orgánů (současným i bývalým) nebyly poskytnuty půjčky, úvěry, záruky. Ostatní plnění v peněžní formě byla poskytnuta místopředsedovi společnosti, jedná se o paušální částku 100 tis. Kč měsíčně na cestovní náhrady, formou převodu na bankovní účet. Žádná ostatní plnění v naturální formě nebyla poskytnuta.

c) Ostatní plnění členům statutárních a dozorčích orgánů:

Druh plnění	Bývalí členové představenstva	Bývalí členové dozorčí rady	Hlavní podmínky plnění	Úroková sazba v %
Půjčky, úvěry	0	0	0	0
Poskytnutá zajištění	0	0	0	0
Ostatní plnění (bezplatné používání os. aut, aj.)	0	0	0	0
Výše vzniklých nebo sjednaných penzijních závazků	0	0	0	0

5.7. Opravné položky

	Opravné položky k DHM a DNM	Opravné položky k finančním investicím	Opravné položky k zásobám	Opravné položky k pohledávkám	Ostatní opravné položky	Celkem
Zůstatek k 1.1.2014	0	0	637	474	0	1 111
Tvorba	0	0	277	303	0	580
Zúčtování	0	0	- 89	- 263	0	- 352
Zůstatek 31.12.2014	0	0	825	514	0	1 339

5.8. Vlastní kapitál

Složka vlastního kapitálu	Stav k 1.1.	Přírůstky	Úbytky	Převod	Stav k 31.12.
Základní kapitál zapsaný v OR*	51 071	0	0	0	51 071
Základní kapitál nezapsaný v OR*	0	0	0	0	0
Vlastní akcie	0	0	0	0	0
Emisní ážio	0	0	0	0	0
Ostatní kapitálové fondy	465	0	0	0	465
Oceňovací rozdíly z přecenění majetku	0	0	0	0	0
Oceňovací rozdíly z kapitálových účastí	0	0	0	0	0
Rozdíly z přeměn společností	0	0	0	0	0
Zákonný rezervní fond	10 215	0	- 10 215	0	0
Nedělitelný fond	0	0	0	0	0
Statutární a ostatní fondy	904	41	- 82	0	863
Nerozdělený zisk minulých let	0	10 320	0	0	10 320
Neuhrazená ztráta minulých let	0	0	0	0	0
Hospodářský výsledek běžného úč. období	106	293	- 106	0	293
Celkem	62 761	10 649	- 10 403	0	63 007

* Detailní informace viz bod 1.

Na zasedání představenstva Spolku pro chemickou a hutní výrobu, akciová společnost dne 16. 06. 2014 byla schválena řádná účetní závěrka a návrh na vypořádání hospodářského výsledku za rok 2013. Zisk ve výši 105 181,54 Kč byl převeden do nerozděleného zisku minulých let.

5.9. Rezervy

	Rezerva na nevybranou dovolenou	Rezerva na opravy a udržování	Celkem
Zůstatek k 1.1.2014	0	0	0
Tvorba rezerv	0	0	0
Čerpání rezerv	0	0	0
Zůstatek k 31.12.2014	0	0	0

5.10. Dlouhodobé bankovní úvěry a půjčky

Společnost nevykazuje k 31. 12. 2014, ani k 31. 12. 2013 žádné dlouhodobé bankovní úvěry a půjčky.

5.11. Časové rozlišení pasivní

Zůstatek časového rozlišení pasivního tvoří k 31. 12. 2014 výdaje příštích období ve výši 12 000 tis. Kč (rok 2013 – 7 700 tis. Kč), které představují nevyplacené odměny zaměstnancům za rok 2014.

5.12. Tržby

31. 12. 2014	Tuzemsko	Zahraničí	Celkem
Tržby za výrobky	47 967	3 423	51 390
Tržby za zboží	4 605	174	4 778
Tržby za výzkumné úkoly	23 539	17 546	41 085
Tržby ostatní -služby	2 233	57	2 290
Celkem	78 343	21 200	99 544

31. 12. 2013	Tuzemsko	Zahraničí	Celkem
Tržby za výrobky	39 828	952	40 780
Tržby za zboží	3 075	101	3 176
Tržby za výzkumné úkoly	27 426	13 306	40 732
Tržby ostatní -služby	2 208	108	2 316
Celkem	72 537	14 467	87 004

5.13. Přijaté dotace na investiční a provozní účely

Přijátá podpora na řešení výzkumných projektů ze státního rozpočtu a ze zdrojů EU dosáhla v roce 2014 výše 28 714 tis. Kč. Veškeré tyto dotace byly poskytnuty na provozní účely.



5.14. Daň z příjmů

a) Splatná daň a doměrky splatné daně za minulá účetní období:

Splatná daň z příjmů za zdaňovací období 2014 činí 914 tis. Kč (2013 ve výši 678 tis. Kč). Společnost k 31. 12. 2014 ani 31. 12. 2013 nevykazovala žádné doměrky za minulá účetní období.

b) Odložená:

Přehled pohybů dočasných rozdílů vyplývajících ze všech titulů přechodných rozdílů mezi účetním a daňovým pohledem na položky zachycené v účetnictví a je uveden v následující tabulce:

Popis položky	31. 12. 2014			31. 12. 2013		
	Odčitatelné daňové dočasné rozdíly	Sazba daně %	Odložená daňová pohledávka (závazek)	Odčitatelné daňové dočasné rozdíly	Sazba daně %	Odložená daňová pohledávka (závazek)
Dlouhodobý majetek – netto	-11 593	19%	- 2 203	-14 125	19%	-2 684
Nezaplacené úroky	0	19%	0	0	19%	0
Opravná položka – zásoby	825	19%	157	637	19%	121
Opravná položka – pohledávky	485	19%	92	241	19%	46
Rezervy	0	19%	0	0	19%	0
Nevyužitá daňová ztráta	0	19%	0	0	19%	0
Neuhrazené SP+ZP k odměnám za HV	3 045	19%	579	1 954	19%	371
Celkem	- 7 238	-	- 1 375	-11 293	-	-2 146

6. Závazky nevykázané v rozvaze

Společnost nemá žádné závazky nevykázané v rozvaze.

7. Majetek s tržní hodnotou výrazně převyšující účetní hodnotu

Společnost nemá žádný majetek výrazně převyšující účetní hodnotu.

8. Výzkum a vývoj

Na náklady vynaložené na projekty VaV v roce 2014, byla poskytnuta podpora z veřejných zdrojů.

Proto se v roce 2014 stejně jako v roce 2013 náklady na projekty výzkumu a vývoje neuplatňují jako odečet od základu daně.

9. Složky peněžních prostředků (pro účely cash flow)

Zůstatek peněžních prostředků je ke konci účetního období následující:

	Zůstatek k 31.12.	
	2014	2013
Finanční majetek	7 999	12 534
Term. vklad se splatností	0	0
více než 3 měsíce po skončení roku	0	0
Obchodovatelné cenné papíry	0	0
Celkem	7 999	12 534

10. Významné následné události


Žádné následné významné okolnosti ve společnosti nenastaly.

11. Ostatní informace

Společnost nemá majetek zatížený zástavním právem, věcným břemenem, společnost nemá cizí majetek.

Společnost vynaložila na odměny auditorské společnosti za účetní období 2014:

povinný audit účetní závěrky ve výši 150 tis. Kč (v roce 2013 ve výši 182 tis. Kč),	
jiné ověřovací služby	0 tis. Kč (v roce 2013 ve výši 0 tis. Kč),
daňové poradenství	0 tis. Kč (v roce 2013 ve výši 0 tis. Kč),
jiné neauditorské služby	0 tis. Kč (v roce 2013 ve výši 0 tis. Kč).

Sestaveno dne: 13. 02. 2015	Podpisový záznam statutárního orgánu účetní jednotky nebo podpisový vzor fyzické osoby, která je účetní jednotkou:	
	 Dr. Ing. Martin Navrátil	
Právní forma účetní jednotky:	Předmět podnikání:	Pozn.:
akciová společnost	Vývoj, výzkum a výroba	



SYNPO, akciová společnost

VÝROČNÍ ZPRÁVA

SYNPO, akciová společnost

za rok 2014

Pardubice, 13. února 2015

O b s a h

Charakteristika společnosti	1
Představenstvo a dozorčí rada	3
Akcie a akcionáři	3
Činnost společnosti	4
<i>Výzkum, vývoj, hodnocení</i>	4
<i>Malotonážní výroba specialit</i>	5
<i>Ochrana životního prostředí</i>	5
<i>Dlouhodobý majetek</i>	5
<i>Vztahy k okolí</i>	6
Zpráva představenstva o výsledcích hospodaření v roce 2014 a o výhledu společnosti	6
<i>Řízení rizik společnosti</i>	6
<i>Cenové, úvěrové a likvidní rizika souvisejících s tokem hotovosti</i>	6
<i>Souhrnné zhodnocení</i>	6
K jednotlivým oblastem hospodaření společnosti:	7
<i>Struktura majetku</i>	7
Výhled společnosti	8
Zpráva představenstva o výsledcích hospodaření	
v roce 2014 a o výhledu společnosti	9
Zpráva o vztazích mezi ovládající a ovládanou osobou	10
Zpráva auditora k účetní závěrce	11
Rozvaha	
Výkaz zisku a ztrát	
Příloha tvořící součást účetní závěrky	

Charakteristika společnosti

IČ: 465 04 711
Obchodní název: SYNPO, akciová společnost
Sídlo: Pardubice, Zelené Předměstí, S. K. Neumanna 1316,
PSČ 532 07
Právní forma: akciová společnost
Zapsána: v obchodním rejstříku Krajského soudu v Hradci
Králové, oddíl B, vložka 627

Společnost byla založena v r. 1946 jako zájmová organizace tehdejších podniků vyrábějících a zpracovávajících plastické hmoty. Postupně se tato výzkumná a vývojová společnost soustředila hlavně na syntetické pryskyřice a nátěrové hmoty a stala se vedoucím pracovištěm v těchto činnostech v Československé a později v České republice.

V roce 1992 byla společnost převedena na akciovou společnost a privatizována kupónovou metodou s názvem SYNPO, akciová společnost a pracovní zaměření bylo rozšířeno o malotonážní výrobu speciálních materiálů.

Za více než 60 let své existence si společnost SYNPO vybudovala pověst renomovaného pracoviště vlastního veškerý potřebný potenciál k rozvíjení oboru syntetických pryskyřic a nátěrových hmot.

Významným předělem byl rok 1989. Po tomto roce navázala společnost významné styky se zahraničními firmami v Evropě i zámoří, které neustále rozšiřuje. V posledních letech spolupracuje na výzkumných projektech i v rámci EU.

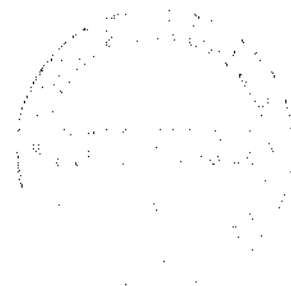
V r. 2000 získala společnost certifikát systému řízení jakosti dle ISO 9001 od společnosti LRQA. V roce 2012 byla úspěšně provedena recertifikace, která je platná po dobu dalších tří let, opět společností LRQA.

Činnosti společnosti jsou především:

- výzkum a vývoj technologií a výrobků v oboru syntetických pryskyřic, polymerů a výrobků na jejich bázi, včetně zpracovatelských technologií pro jednotlivá aplikační zaměření,
- aplikační, analytické hodnocení nátěrových hmot, lepidel a dalších materiálů,
- fyzikálně mechanická hodnocení výrobků,
- kalibrace rotačních viskozimetrů,
- malotonážní výroba speciálních materiálů z celé oblasti působnosti společnosti,
- obchodní činnost.

Pro tyto činnosti má společnost příslušné živnostenské listy.

Společnost má tři akreditované laboratoře: 2 zkušební (analytická a fyzikální chemie, hodnocení a zkoušení) a 1 kalibrační (kalibrační laboratoř viskozimetrie).



Všechny tři jsou akreditovány Českým institutem pro akreditaci (ČIA) podle požadavků normy ČSN EN ISO/IEC 17025.

Přehled vybraných výsledků hospodaření (v tis. Kč)

U k a z a t e l	2014	2013	2012	Index 2014/2013%
Aktiva celkem (netto)	85 440	79 117	88 805	107,99
Stálá aktiva	24 166	28 853	33 759	83,76
z toho: dlouhodobý hmotný majetek	24 166	28 853	33 724	86,76
Oběžná aktiva	60 800	49 884	53 643	121,88
z toho: zásoby	9 843	9 604	7 956	102,49
krátkodobé pohledávky	42 958	27 746	23 179	154,83
finanční majetek	7 999	12 534	22 508	63,82
Pasiva celkem	85 440	79 117	88 805	107,94
Vlastní kapitál	63 012	62 761	71 605	100,40
z toho: základní kapitál	51 071	51 071	51 071	100,00
hosp.výsledek za běž.úč.období	293	106	147	276,42
Cizí zdroje	10 428	8 656	9 500	120,47
z toho: rezervy	0	0	371	0
závazky krátkodobé	9 053	6 510	6 389	139,06
bankovní úvěry krátkodobé	0	0	0	0
závazky dlouhodobé	1 375	2 146	2 740	64,07

U k a z a t e l	2014	2013	2012	Index 2014/2013 %
Výnosy celkem (čistý obrat)	129 131	124 459	117 271	103,75
z toho: výkony +)	94 752	84 807	82 640	111,73
Tržby za prodej vlast. výrobků a služeb	94 765	83 828	83 046	113,05
z toho: vývoz	21 200	14 467	14 967	146,54
Tržby za zboží	4 778	3 176	3 389	150,44
Ostatní výnosy	29 588	37 455	30 234	79,00
Náklady celkem (před zdaněním)	128 838	124 353	117 124	103,61
Výkonová spotřeba	51 583	50 438	46 918	102,27
z toho: materiál	30 247	26 931	26 102	112,31
Energie	4 419	4 942	4 496	89,42
Opravy	1 729	1 103	1 187	156,75
kooperace jednicové	1 835	1 375	1 489	133,45
Leasing	0	0	0	0
Osobní náklady	65 874	61 267	57 281	107,52
Náklady na prodané zboží	2 374	1 530	1 591	155,16
Odpisy dlouhodobého majetku	5 991	7 087	7 730	84,54
Změna stavu rezerv a opravných položek(saldo)	228	- 1 085	46	-21,01
Finanční náklady	1 201	1 876	2 006	64,02
Ostatní náklady	1 587	3 240	1 552	48,98
Provozní hospodářský výsledek	1 131	84	1 148	1 346,43
Hospodářský výsledek před zdaněním	436	190	144	229,47
Daň z příjmů (vč. odložené)	143	84	- 3	170,24
Hospodářský výsledek po zdanění	293	106	147	276,42
Přidaná hodnota	45 573	36 015	37 527	126,54
Počet zaměstnanců - průměr.přepočt. stav (osob)	123	121	121	101,65

Představenstvo a dozorčí rada

Členové představenstva SYNPO, akciová společnost

	k 1. 1. 2014	k 31. 12. 2014
předseda	Dr. Ing. Martin Navrátil	Dr. Ing. Martin Navrátil
místopředseda	Ing. Martin Procházka	Ing. Martin Procházka
člen	Ing. Jan Hyršl	Ing. Jan Hyršl

Členové dozorčí rady SYNPO, akciová společnost

	k 1. 1. 2014	k 31. 12. 2014
předseda	Iva Beranová	Iva Beranová
člen	Ing. Petr Hetto	Ing. Petr Hetto
člen	Ing. Věra Morávková	Ing. Věra Morávková

Akcie a akcionáři

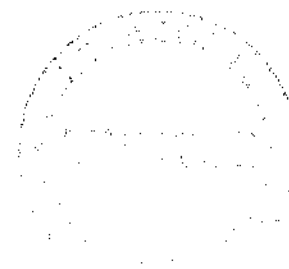
Základní kapitál společnosti ve výši 51 071 tis. Kč je rozdělen na listinné kmenové akcie na majitele o jmenovité hodnotě jedné akcie 1 tis. Kč, které nemají žádné omezení převoditelnosti.

Společnost nevydala žádné prioritní ani zaměstnanecké akcie; všechny akcie mají stejná práva daná zákonem - bez předkupních práv.

Přehled akcionářů, kteří k 31. 12. 2014 vlastnili 10% a více akcií SYNPO, akciová společnost:

Rok 2013

Název majitele	Počet kusů akcií	% z celku
Spolek pro chemickou a hutní výrobu, akciová společnost	51 071	100,00
Celkem:	51 071	100,00



Rok 2014

Název majitele	Počet kusů akcií	% z celku
Spolek pro chemickou a hutní výrobu, akciová společnost	51 071	100,00
Celkem:	51 071	100,00

Stoprocentním vlastníkem SYNPO, akciová společnost je Spolek pro chemickou a hutní výrobu, akciová společnost, která je současně i druhým největším odběratelem prací v oblasti výzkumu. Od roku 2009 vlastní Spolek pro chemickou a hutní výrobu stoprocentní podíl v naší akciové společnosti.

V roce 2014 se uskutečnila dvě jednání představenstva Spolku pro chemickou a hutní výrobu, v působnosti valné hromady SYNPO, akciová společnost. První zasedání schválilo v působnosti jediného akcionáře řádnou účetní závěrku a návrh na vypořádání hospodářského výsledku za rok 2013, taktéž byl prodloužen mandát člena dozorčí rady Ing. Petra Hetta na další volební období. Druhé zasedání schválilo změnu Stanov společnosti platnou k 17. 06. 2014 v návaznosti na zákon č. 89/2012 Sb., občanský zákoník.

Společnost sama nevlastní žádné vlastní akcie.

Společnost nemá žádnou organizační složku v zahraničí.

Činnost společnosti

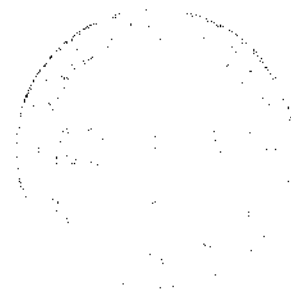
Výzkumné a vývojové práce a malotonážní výroba specialit byly v roce 2014 stěžejními činnostmi společnosti. Výzkumné a vývojové práce včetně dotací představovaly cca 55% a malotonážní výroba specialit cca 40 % výnosů společnosti.

Výzkum, vývoj, hodnocení

Hlavní náplní výzkumných a vývojových prací v roce 2014 byly výrobové a technologické inovace v oboru syntetických pryskyřic (alkydové, akrylátové, epoxidové, polyurethanové, polyesterové ad.) a kompozic na jejich bázi (vodou ředitelné a rozpouštědlové nátěrové hmoty, práškové nátěrové hmoty, tavná lepidla, lisovací a laminační hmoty aj.) s využitím nejnovějších poznatků z oblasti nanočástic.

Rozvíjela se činnost akreditovaných laboratoří v oblasti analytické a fyzikální chemie a zejména v oblasti hodnocení vlastností chemických látek.

Několik projektů bylo podporováno z prostředků Ministerstva průmyslu a obchodu, Grantové agentury ČR a Evropské unie.



Malotonážní výroba specialit

Činnost poloprovozních zařízení byla zaměřena na:

- ověřování laboratorních výsledků výzkumu,
- vlastní produkci speciálních pryskyřic a přípravků a produkci nátěrových hmot pro náročné aplikace,
- výrobu na zakázku.

Dominantní postavení mezi výrobky má produkce vlastního nátěrového systému Akrylmetal.

Ochrana životního prostředí

Vývoj nových výrobků a technologií je trvale směřován k co největšímu snížení objemu plyných, kapalných a pevných odpadů, potřebných jak při jejich přípravě, tak i aplikaci.

Pokračoval rozvoj sortimentu vodou ředitelných pojiv a bezrozpuštědlových pojiv s cílem snížení obsahu organických rozpouštědel v konečných výrobcích, zejména v nátěrových hmotách, a tím i snížení úrovně znečištění ovzduší při jejich výrobě a zpracování.

V samotné akciové společnosti je vlastní výroba specialit orientována na výrobky s minimalizovaným množstvím organických rozpouštědel a technologicky vedena tak, aby byly dodrženy požadavky legislativy. Vzorke odpadních vod jsou pravidelně analyzovány a ukazatele přípustného znečištění nejsou překračovány. Podle spotřeby organických rozpouštědel patří společnost mezi střední zdroje znečišťující ovzduší. K překračování emisních limitů nedochází. Množství tuhého odpadu kolísá. Pracovní podmínky jsou pravidelně sledovány a hodnoceny.

Dlouhodobý majetek

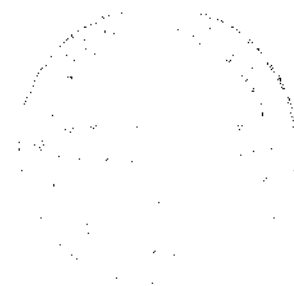
Celkové výdaje v tis. Kč

2008	2009	2010	2011	2012	2013	2014
11 142	2 360	15 074	4 284	1 735	2 546	870

Personální záležitosti

Kvalifikační struktura zaměstnanců se prakticky nezměnila - cca 82 % má úplné střední nebo vysokoškolské vzdělání. Věková struktura zůstává rovněž stálá.

Pracovní týmy zůstaly stabilizovány a celková fluktuace je velmi nízká.



Společnost usiluje o zvyšování odborné úrovně zaměstnanců jednotlivých profesí – jejich účastí na konferencích tuzemských i zahraničních, na odborných seminářích a kurzech včetně jazykových.

Trvalá pozornost je věnována stimulaci zaměstnanců na výsledcích vlastní práce, výsledcích společnosti, úsporách nákladů v odděleních, na vývoji produktivity práce.

Společnost má vytvořen zaměstnanecký fond, z něhož přispívá na jednotlivé účely dle pravidel pro čerpání tohoto fondu, respektive dohodnuté v kolektivní smlouvě.

Společnost přispívá zaměstnancům na penzijní připojištění a na stravenky Ticket.

Vztahy k okolí

Akciová společnost je členem několika profesních organizací - Svaz chemického průmyslu, Asociace výzkumných organizací, Asociace výrobců nátěrových hmot, Krajská hospodářská komora zejména. Tradičně velmi dobré vztahy jsou s Univerzitou Pardubice a s Ústavem makromolekulární chemie Akademie věd ČR.

Zpráva představenstva o výsledcích hospodaření v roce 2014 a o výhledu společnosti

Řízení rizik společnosti

Společnost nemá uzavřenou žádnou rámcovou smlouvu s bankou na zajištění kurzových rizik formou forwardu. V roce 2014 nedošlo k žádnému zajištění cizí měny.

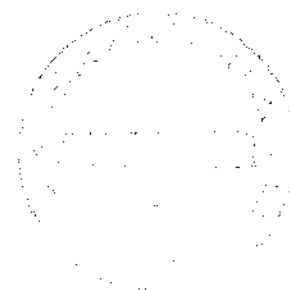
Cenové, úvěrové a likvidní rizika souvisejících s tokem hotovosti

Společnost nemá žádná tyto rizika.

Souhrnné zhodnocení

V roce 2014 společnost dosáhla zisku po zdanění ve výši 293 tis. Kč. V oblasti nákladů došlo ke zvýšení o cca 4 mil. Kč a to především u osobních nákladů, a materiálu, který stoupl z důvodu velkého navýšení tržeb v poloprovozní výrobě, kdy pro větší objem výroby, bylo potřeba více materiálu. Mírně klesla spotřeba energie, které zapříčinily výhodnější smlouvy s dodavateli.

Celkové výnosy stouply oproti roku 2013 o cca 5 mil. Kč. Jedná se o navýšení tržeb z velkých i malých zakázek výzkumu a navýšení poloprovozní výroby oproti minulým letům. Naopak klesly tržby za dotace, kterých bylo v roce 2014 méně než v minulosti.



K jednotlivým oblastem hospodaření společnosti:

Struktura majetku

Zvýšení hodnoty **aktiv** bylo způsobeno zvýšením krátkodobých pohledávek, které oproti roku 2013 stouply o 15 mil. Kč.

Nárůst **pasiv** byl zapříčiněn především zvýšením cizích zdrojů a časového rozlišení.

Vývoj výnosů, nákladů a zisku (v mil. Kč.)

	2014	2013	2012	Index 2014/2013 %
Výnosy celkem	129,13	124,46	117,27	103,75
Náklady	128,84	124,35	117,13	103,61
Daň z příjmu včetně odložené	0,14	0,084	-0,003	166,67
Zisk po zdanění	0,29	0,11	0,14	263,64

Struktura hlavních činností (výzkum a vývoj, vlastní výroba specialit, zkušebnictví) zůstala prakticky nezměněna.

Dosažený hospodářský výsledek kopíroval plán pozitivní nuly a činil tak za uplynulý rok 293 tis. Kč.

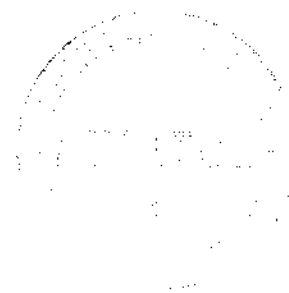
Fluktuace zaměstnanců byla velmi nízká, počet zaměstnanců byl ke konci období 127.

Významná část výnosů společnosti je prodávána do zahraničí (19,94 % z vlastních tržeb), zejména se jedná o výzkumné a vývojové služby. Tímto má společnost dostatek devizových prostředků, které zcela postačují k pokrytí nákladů na suroviny a investice ze zahraničí.

Hospodářské postavení společnosti, její výkonnost a finanční situace byly v roce 2014 i vzhledem k vnějším hospodářským vlivům na poměrně stabilní úrovni.

Následné události po rozvahovém dni

V následném období po rozvahovém dni nedošlo k žádným závažným událostem.



Výhled společnosti

Podobně jako v minulých letech se společnost bude zaměřovat na rozvíjení výzkumných činností v oblasti syntetických pryskyřic pro obory nátěrových hmot, elektrotechniky, elektroniky, kompozitních materiálů a lepidel. Naším cílem je růst akciové společnosti SYNPO, zvyšování její mezinárodní reputace a vytváření dlouhodobých partnerství se špičkovými globálními chemickými firmami.

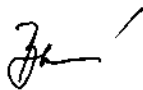
V roce 2015 bude společnost pokračovat s prací na projektech se státní účastí, i když již v podstatně menším objemu, a s pokračováním obchodních vztahů navázaných v předchozích letech. Dále společnost pro rok 2014 získala 2 projekty v rámci programu Centra kompetence, které pokračují ještě další 4 roky. Nadále se společnost snaží o spolupráci s agenturou ESA, kde jsme v minulosti získali již 3 velké zakázky.

Intenzivně se zaměřujeme na jednání s dalšími zahraničními společnostmi, které mají zájem o rozšíření svého vlivu do střední a východní Evropy a na projekty financované z Evropské unie. V letech 2012 - 2014 došlo k opětovnému navýšení zakázek od odběratelů z USA, pro rok 2015 se bude společnost snažit o další možné zvýšení a udržení stávajících zakázek v objemu minulého roku.

Společnost počítá s udržení pozic v odbytu specialit malotonážní výroby v tuzemsku, kde na trhu nachází dobré uplatnění pro své kvalifikované výrobky a odborný servis odběratelům. Vzhledem k tomu, že výroba je směřována do automobilového průmyslu, došlo v roce 2009 z důvodu ekonomické situace k částečnému snížení výroby u některých automobilových firem. V letech 2011 - 2013 se společnost zaměřovala na postupné opětovné zvyšování malotonážní výroby a výsledek v roce 2014 byl více než pozitivní. Pro rok 2015 se společnost zaměří na získání nových odběratelů, u některých má momentálně vzorky v kvalitativním řízení. Stávající zákazníci zatím avizují stávající objem zakázek i možné případné navýšení.

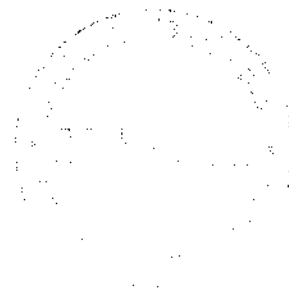
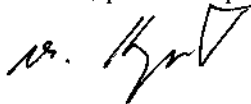
Na rok 2015 byl proto zpracován optimální plán, který počítá s výsledkem pozitivní nuly.

Vypracoval: Iva Beranová, 13. února 2015



Za SYNPO, akciová společnost:

Dr. Ing. Martin Navrátil, předseda představenstva



Zpráva o vztazích mezi ovládající a ovládanou osobou

Ovládaná osoba: SYNPO, akciová společnost

Ovládající osoba: Spolek pro chemickou a hutní výrobu, akciová společnost
(dále jen Spolek, IČ 00011789)

Spolek vlastní k 31. prosinci 2014 100 % akcií akciové společnosti SYNPO.

SYNPO vykonává pro Spolek práce výzkumného, vývojového a servisního charakteru a od Spolku nakupuje některé suroviny pro svoji malotonážní výrobu specialit.

V roce 2014 byla uzavřena celoroční smlouva o dílo na vývojové a servisní práce a realizaci výzkumu v oblasti syntetických pryskyřic a jejich aplikačního využití v celkové hodnotě 16 800 tis. Kč bez DPH. Vyúčtování bylo prováděno vesměs měsíčně vždy po kontrolním dnu.

Zůstatek pohledávek z obchodního styku za Spolkem k 31. 12. 2014 činí 29 708 tis. Kč.

SYNPO nakoupilo od Spolku chemikálie pro malotonážní výrobu specialit ve výši 1 228 tis. Kč.

K 31. 12. 2014 společnost eviduje závazky z obchodního styku vůči Spolku ve výši 0 tis. Kč. Tyto obchodní vztahy jsou podloženy smlouvami; použité smluvní ceny jsou na úrovni cen obvyklých, dodací lhůty jsou 14 – 30ti denní, u vývojových a servisních prací až roční.

Z výše uvedených obchodů nevznikla ovládané osobě žádná újma.

Spolek pro chemickou a hutní výrobu, akciová společnost ovládá tyto další právnické osoby:

	IČ	Podíl
EPISPOL, a.s. Ústí nad Labem, Revoluční 86/1930, 400 01	25449842	90%
CHS Resins, a.s., Ústí nad Labem, Revoluční 86/1930, 400 32	28207866	100%
INFRASPOL, s.r.o., Ústí nad Labem, Revoluční 86/1930, 400 32	27918131	100%
SPOLCHEMIE Electrolysis a.s., Ústí nad Labem, Revoluční 1930/86, 400 32	29200181	100%
Spolchemie N.V., Haaksbergweg 71, 1101 BR Amsterdam, Nederland	34277853	100%

S žádnými osobami ovládanými ovládající osobou nemělo SYNPO v roce 2014 žádné vztahy.

Vypracoval: Iva Beranová, 13. února 2015

Za SYNPO, akciová společnost: Dr. Ing. Martin Navrátil, předseda představenstva

