

Z p r á v a
n e z á v i s l é h o a u d i t o r a

o ověření účetní závěrky, výroční zprávy a
zprávy o vztazích mezi propojenými osobami
za rok 2016

společnosti

SYNPO, akciová společnost

se sídlem Pardubice Zelené předměstí, S. K. Neumana 1316

IČ: 465 04 711

Obsah

Zpráva auditora

Přílohy

Rozvaha

Výkaz zisku a ztráty

Příloha k účetní závěrce

Výkaz o peněžních tocích

Výroční zpráva

Zpráva o vztazích mezi propojenými osobami

Rozdělovník

- 6x příjemce SYNPO, akciová společnost
- 1x zpracovatel BENE FACTUM a.s.

ZPRÁVA NEZÁVISLÉHO AUDITORA

pro akcionáře společnosti

SYNPO, akciová společnost

Výrok auditora

Provedli jsme audit přiložené účetní závěrky společnosti SYNPO, akciová společnost sestavené na základě českých účetních předpisů, která se skládá z rozvahy k 31.12.2016, výkazu zisku a ztráty, přehledu o změnách vlastního kapitálu a přehledu o peněžních tocích za rok končící 31.12.2016, a přílohy této účetní závěrky, která obsahuje popis použitých podstatných účetních metod a další vysvětlující informace. Údaje o společnosti SYNPO, akciová společnost, jsou uvedeny v bodě 1 přílohy této účetní závěrky.

Podle našeho názoru účetní závěrka podává věrný a poctivý obraz aktiv a pasiv společnosti SYNPO, akciová společnost k 31.12.2016 a nákladů, výnosů, výsledku jejího hospodaření a peněžních toků za rok končící 31.12.2016 v souladu s českými účetními předpisy.

Základ pro výrok

Audit jsme provedli v souladu se zákonem o auditorech a standardy Komory auditorů České republiky pro audit, kterými jsou mezinárodní standardy pro audit (ISA) případně doplněné a upravené souvisejícími aplikačními doložkami. Naše odpovědnost stanovená těmito předpisy je podrobněji popsána v oddílu Odpovědnost auditora za audit účetní závěrky. V souladu se zákonem o auditorech a Etickým kodexem přijatým Komorou auditorů České republiky jsme na SYNPO, akciová společnost nezávislí a splnili jsme i další etické povinnosti vyplývající z uvedených předpisů. Domníváme se, že důkazní informace, které jsme shromáždili, poskytují dostatečný a vhodný základ pro vyjádření našeho výroku.

Ostatní informace uvedené ve výroční zprávě

Ostatními informacemi jsou v souladu s § 2 písm. b) zákona o auditorech informace uvedené ve výroční zprávě mimo účetní závěrku a naši zprávu auditora. Za ostatní informace odpovídá představenstvo SYNPO, akciová společnost.

Náš výrok k účetní závěrce se k ostatním informacím nevztahuje. Přesto je však součástí našich povinností souvisejících s auditem účetní závěrky seznámení se s ostatními informacemi a posouzení, zda ostatní informace nejsou ve významném (materiálním) nesouladu s účetní závěrkou či s našimi znalostmi o účetní jednotce získanými během provádění auditu nebo zda se jinak tyto informace nejeví jako významně (materiálně) nesprávné. Také posuzujeme, zda ostatní informace byly ve všech významných (materiálních) ohledech vypracovány v souladu s příslušnými právními předpisy. Tímto posouzením se rozumí, zda ostatní informace splňují požadavky právních předpisů na formální náležitosti a postup vypracování ostatních informací v kontextu významnosti (materiality), tj. zda případné nedodržení uvedených požadavků by bylo způsobilé ovlivnit úsudek činěný na základě ostatních informací.

Na základě provedených postupů, do míry, již dokážeme posoudit, uvádíme, že

- ostatní informace, které popisují skutečnosti, jež jsou též předmětem zobrazení v účetní závěrce, jsou ve všech významných (materiálních) ohledech v souladu s účetní závěrkou a
- ostatní informace byly vypracovány v souladu s právními předpisy.

Dále jsme povinni uvést, zda na základě poznatků a povědomí o SYNPO, akciová společnost, k nimž jsme dospěli při provádění auditu, ostatní informace neobsahují významné (materiální) věcné nesprávnosti. V rámci uvedených postupů jsme v obdržovaných ostatních informacích žádné významné (materiální) věcné nesprávnosti nezjistili.

Odpovědnost představenstva a dozorčí rady Společnosti za účetní závěrku

Představenstvo SYNPO, akciová společnost odpovídá za sestavení účetní závěrky podávající věrný a poctivý obraz v souladu s českými účetními předpisy a za takový vnitřní kontrolní systém, který považuje za nezbytný pro sestavení účetní závěrky tak, aby neobsahovala významné (materiální) nesprávnosti způsobené podvodem nebo chybou.

Při sestavování účetní závěrky je představenstvo společnosti SYNPO, akciová společnost povinno posoudit, zda je SYNPO, akciová společnost schopna nepřetržitě trvat, a pokud je to relevantní, popsat v příloze účetní závěrky záležitosti týkající se jejího nepřetržitého trvání a použití předpokladu nepřetržitého trvání při sestavení účetní závěrky, s výjimkou případů, kdy představenstvo plánuje zrušení SYNPO, akciová společnost nebo ukončení její činnosti, resp. kdy nemá jinou reálnou možnost než tak učinit.

Za dohled nad procesem účetního výkaznictví ve Společnosti odpovídá dozorčí rada.

Odpovědnost auditora za audit účetní závěrky

Naším cílem je získat přiměřenou jistotu, že účetní závěrka jako celek neobsahuje významnou (materiální) nesprávnost způsobenou podvodem nebo chybou a vydat zprávu auditora obsahující náš výrok. Přiměřená míra jistoty je velká míra jistoty, nicméně není zárukou, že audit provedený v souladu s výše uvedenými předpisy ve všech případech v účetní závěrce odhalí případnou existující významnou (materiální) nesprávnost. Nesprávnosti mohou vzniknout v důsledku podvodů nebo chyb a považují se za významné (materiální), pokud lze reálně předpokládat, že by jednotlivě nebo v souhrnu mohly ovlivnit ekonomická rozhodnutí, která uživatelé účetní závěrky na jejím základě přijmou.

Při provádění auditu v souladu s výše uvedenými předpisy je naší povinností uplatňovat během celého auditu odborný úsudek a zachovávat profesní skepticismus. Dále je naší povinností:

- Identifikovat a vyhodnotit rizika významné (materiální) nesprávnosti účetní závěrky způsobené podvodem nebo chybou, navrhnout a provést auditorské postupy reagující na tato rizika a získat dostatečné a vhodné důkazní informace, abychom na jejich základě mohli vyjádřit výrok. Riziko, že neodhalíme významnou (materiální) nesprávnost, k níž došlo v důsledku podvodu, je větší než riziko neodhalení významné (materiální) nesprávnosti způsobené chybou, protože součástí podvodu mohou být tajné dohody (koluze), falšování, úmyslná opomenutí, nepravdivá prohlášení nebo obcházení vnitřních kontrol.

- Seznámit se s vnitřním kontrolním systémem SYNPO, akciová společnost relevantním pro audit v takovém rozsahu, abychom mohli navrhnout auditorské postupy vhodné s ohledem na dané okolnosti, nikoli abychom mohli vyjádřit názor na účinnost jejího vnitřního kontrolního systému.
- Posoudit vhodnost použitých účetních pravidel, přiměřenost provedených účetních odhadů a informace, které v této souvislosti představenstvo SYNPO, akciová společnost uvedlo v příloze účetní závěrky.
- Posoudit vhodnost použití předpokladu nepřetržitého trvání při sestavení účetní závěrky představenstvem a to, zda s ohledem na shromážděné důkazní informace existuje významná (materiální) nejistota vyplývající z událostí nebo podmínek, které mohou významně zpochybnit schopnost SYNPO, akciová společnost nepřetržitě trvat. Jestliže dojdeme k závěru, že taková významná (materiální) nejistota existuje, je naší povinností upozornit v naší zprávě na informace uvedené v této souvislosti v příloze účetní závěrky, a pokud tyto informace nejsou dostatečné, vyjádřit modifikovaný výrok. Naše závěry týkající se schopnosti SYNPO, akciová společnost nepřetržitě trvat vycházejí z důkazních informací, které jsme získali do data naší zprávy. Nicméně budoucí události nebo podmínky mohou vést k tomu, že SYNPO, akciová společnost ztratí schopnost nepřetržitě trvat.
- Vyhodnotit celkovou prezentaci, členění a obsah účetní závěrky, včetně přílohy, a dále to, zda účetní závěrka zobrazuje podkladové transakce a události způsobem, který vede k věrnému zobrazení.

Naší povinností je informovat představenstvo a dozorčí radu mimo jiné o plánovaném rozsahu a načasování auditu a o významných zjištěních, která jsme v jeho průběhu učinili, včetně zjištěných významných nedostatků ve vnitřním kontrolním systému.

V Praze, dne 17.2.2017

Bene Factum

BENE FACTUM a.s.

Kodaňská 1441/46

100 10 Praha 10

Oprávnění KA ČR č. 480



K. Hampel

Ing. Karel Hampel, Oprávnění KA ČR č. 0005

ROZVAHA (BALANCE)

ke dni 31. prosince 2016

(v celých tisících Kč)

IC

46504711

Obchodní firma nebo jiný
název účetní jednotky

**SYNPO, akciová
společnost**

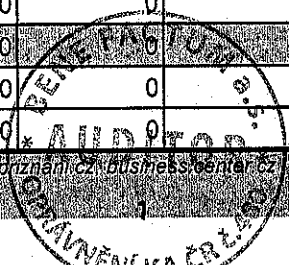
Sídlo, bydliště nebo místo
podnikání účetní jednotky

S. K. Neumanna 1316

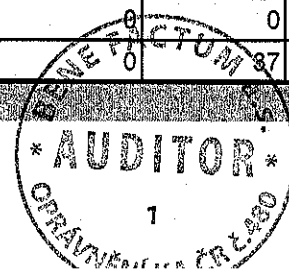
Pardubice 532 07

532 07

označ a	AKTIVA b	řád c	Běžné účetní období			Minulé úč. období
			Brutto 1	Korekce 2	Netto 3	Netto 4
	AKTIVA CELKEM (ř. 02 + 03 + 37 + 74)	001	249 362	-176 856	72 506	71 044
A.	Pohledávky za upsaný základní kapitál	002	0	0	0	0
B.	Dlouhodobý majetek (ř. 04 + 14 + 28)	003	197 461	-175 492	21 969	21 556
B. I.	Dlouhodobý nehmotný majetek (ř. 05 + 06 + 09 až 11)	004	1 517	-1 457	60	0
B. I. 1	Nehmotné výsledky výzkumu a vývoje	005	0	0	0	0
2	Ocenitelná práva (ř. 07 + 08)	006	1 517	-1 457	60	0
2.1	Software	007	1 517	-1 457	60	0
2.2	Ostatní ocenitelná práva	008	0	0	0	0
3	Goodwill	009	0	0	0	0
4	Ostatní dlouhodobý nehmotný majetek	010	0	0	0	0
5	Poskytnuté zálohy na dlouhodobý nehmotný majetek a nedokončený dlouhodobý nehmotný majetek (ř. 12 + 13)	011	0	0	0	0
5.1	Poskytnuté zálohy na dlouhodobý nehmotný majetek	012	0	0	0	0
5.2	Nedokončený dlouhodobý nehmotný majetek	013	0	0	0	0
B. II.	Dlouhodobý hmotný majetek (ř. 15 + 18 až 20 + 24)	014	195 924	-174 035	21 889	21 536
B. II. 1	Pozemky a stavby (ř. 16 + 17)	015	45 804	-30 312	15 492	16 197
1.1	Pozemky	016	4 718	0	4 718	4 718
1.2	Stavby	017	41 086	-30 312	10 774	11 479
2	Hmotné movité věci a jejich soubory	018	150 120	-143 723	6 397	5 248
3	Oceňovací rozdíl k nabytému majetku	019	0	0	0	0
4	Ostatní dlouhodobý hmotný majetek (ř. 21 + 22 + 23)	020	0	0	0	0
4.1	Pěstitelské celky trvalých porostů	021	0	0	0	0
4.2	Dospělá zvířata a jejich skupiny	022	0	0	0	0
4.3	Jiný dlouhodobý hmotný majetek	023	0	0	0	0
5	Poskytnuté zálohy na dlouhodobý hmotný majetek a nedokončený dlouhodobý hmotný majetek (ř. 25 + 26)	024	0	0	0	91
5.1	Poskytnuté zálohy na dlouhodobý hmotný majetek	025	0	0	0	0
5.2	Nedokončený dlouhodobý hmotný majetek	026	0	0	0	91
B. III.	Dlouhodobý finanční majetek (ř. 28 až 34)	027	20	0	20	20
B. III. 1	Podíly - ovládaná nebo ovládající osoba	028	0	0	0	0
2	Zápůjčky a úvěry - ovládaná nebo ovládající osoba	029	0	0	0	0
3	Podíly - podstatný vliv	030	0	0	0	0
4	Zápůjčky a úvěry - podstatný vliv	031	0	0	0	0
5	Ostatní dlouhodobé cenné papíry a podíly	032	20	0	20	20
6	Zápůjčky a úvěry - ostatní	033	0	0	0	0
7	Ostatní dlouhodobý finanční majetek (ř. 35 + 36)	034	0	0	0	0
7.1	Jiný dlouhodobý finanční majetek	035	0	0	0	0
7.2	Poskytnuté zálohy na dlouhodobý finanční majetek	036	0	0	0	0

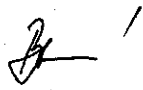
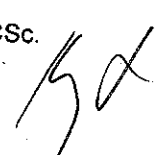


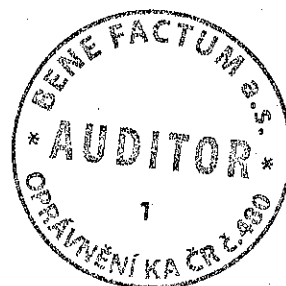
označ a	AKTIVA b	řád c	Běžné účetní období			Minulé úč. období
			Brutto 1	Korekce 2	Netto 3	Netto 4
C.	Oběžná aktiva (ř. 38 + 46 + 68 + 71)	037	51 499	-1 364	50 135	49 047
C. I.	Zásoby (ř.39 + 40 + 41 + 44 + 45)	038	10 593	-1 031	9 562	9 752
C. I. 1	Materiál	039	6 510	-1 031	5 479	5 933
2	Nedokončená výroba a polotovary	040	2 045	0	2 045	859
3	Výrobky a zboží (ř.42 + 43)	041	2 038	0	2 038	2 677
3.1	Výrobky	042	1 947	0	1 947	2 438
3.2	Zboží	043	91	0	91	239
4	Mladá a ostatní zvířata a jejich skupiny	044	0	0	0	0
5	Poskytnuté zálohy na zásoby	045	0	0	0	283
C. II.	Pohledávky (ř. 47 + 57)	046	33 134	-333	32 801	30 790
C. II. 1	Dlouhodobé pohledávky (ř. 48 až 52)	047	0	0	0	0
1.1	Pohledávky z obchodních vztahů	048	0	0	0	0
1.2	Pohledávky - ovládaná nebo ovládající osoba	049	0	0	0	0
1.3	Pohledávky - podstatný vliv	050	0	0	0	0
1.4	Odložená daňová pohledávka	051	0	0	0	0
1.5	Pohledávky - ostatní (ř. 53 až 56)	052	0	0	0	0
1.5.1	Pohledávky za společníky	053	0	0	0	0
1.5.2	Dlouhodobé poskytnuté zálohy	054	0	0	0	0
1.5.3	Dohadné účty aktivní	055	0	0	0	0
1.5.4	Jiné pohledávky	056	0	0	0	0
2	Krátkodobé pohledávky (ř. 58 až 61)	057	33 134	-333	32 801	30 790
2.1	Pohledávky z obchodních vztahů	058	32 911	-333	32 578	30 653
2.2	Pohledávky - ovládaná nebo ovládající osoba	059	0	0	0	11
2.3	Pohledávky - podstatný vliv	060	0	0	0	0
2.4	Pohledávky - ostatní (ř. 62 až 67)	061	223	0	223	126
2.4.1	Pohledávky za společníky	062	0	0	0	0
2.4.2	Sociální zabezpečení a zdravotní pojištění	063	0	0	0	0
2.4.3	Stát - daňové pohledávky	064	251	0	251	604
2.4.4	Krátkodobé poskytnuté zálohy	065	83	0	83	96
2.4.5	Dohadné účty aktivní	066	0	0	0	0
2.4.6	Jiné pohledávky	067	-111	0	-111	-574
C. III.	Krátkodobý finanční majetek (ř. 69 +70)	068	0	0	0	0
C. III. 1	Podíly - ovládaná nebo ovládající osoba	069	0	0	0	0
2	Ostatní krátkodobý finanční majetek	070	0	0	0	0
C. IV.	Peněžní prostředky (ř. 72 +73)	071	7 772	0	7 772	8 505
C. IV. 1	Peněžní prostředky v pokladně	072	54	0	54	15
2	Peněžní prostředky na účtech	073	7 718	0	7 718	8 490
D. I.	Časové rozlišení aktiv (ř. 75 až 77)	074	402	0	402	441
D. I.	Náklady příštích období	075	365	0	365	404
D. II.	Komplexní náklady příštích období	076	0	0	0	0
D. III.	Příjmy příštích období	077	37	0	37	37



označ a	PASIVA b	řád c	Běžné účetní období 5	Minulé účetní období 6
	PASIVA CELKEM (ř. 79 + 101 + 141)	078	72 506	71 044
A.	Vlastní kapitál (ř. 80 + 84 + 92 + 95 + 99 - 100)	079	53 342	53 172
A. I.	Základní kapitál (ř. 81 až 83)	080	51 071	51 071
1	Základní kapitál	081	51 071	51 071
2	Vlastní podíly (-)	082	0	0
3	Změny základního kapitálu	083	0	0
A. II.	Ážio a kapitálové fondy (ř. 85 + 86)	084	465	465
A. II. 1	Ážio	085	0	0
2	Kapitálové fondy (ř. 87 až 91)	086	465	465
2.1	Ostatní kapitálové fondy	087	465	465
2.2	Oceňovací rozdíly z přecenění majetku a závazků	088	0	0
2.3	Oceňovací rozdíly z přecenění při přeměnách obchodních korporací	089	0	0
2.4	Rozdíly z přeměn obchodních korporací (+/-)	090	0	0
2.5	Rozdíly z ocenění při přeměnách obchodních korporací (+/-)	091	0	0
A. III.	Fondy ze zisku (ř. 93 + 94)	092	823	843
A. III. 1	Ostatní rezervní fondy	093	0	0
2	Statutární a ostatní fondy	094	823	843
A. IV.	Výsledek hospodářství minulých let (+/-) (ř. 96 až 98)	095	793	309
A. IV. 1	Nerozdělený zisk minulých let	096	793	309
2	Neuhrazená ztráta minulých let (-)	097	0	0
3	Jiný výsledek hospodářství minulých let (+/-)	098	0	0
A. V. 1	Výsledek hospodářství běžného účetního období (+/-) /ř.01 - (+ 69 + 73 + 79 + 83 - 88 + 89 + 122)/	099	190	484
2	Rozhodnuto o zálohách na výplatě podílu na zisku (-)	100	0	0
B. + C.	Cizí zdroje (ř. 102 + 107)	101	12 114	10 872
B. I.	Rezervy (ř. 103 až 106)	102	0	0
B. I. 1	Rezerva na důchody a podobné závazky	103	0	0
2	Rezerva na daň z příjmů	104	0	0
3	Rezervy podle zvláštních právních předpisů	105	0	0
4	Ostatní rezervy	106	0	0
C.	Závazky (ř. 108 + 123)	107	12 114	10 872
C. I.	Dlouhodobé závazky (ř. 109 + 112 až 119)	108	2 469	1 287
C. I. 1	Vydané dluhopisy (ř. 110 + 111)	109	0	0
1.1	Vyměnitelné dluhopisy	110	0	0
1.2	Ostatní dluhopisy	111	0	0
2	Závazky k úvěrovým institucím	112	0	0
3	Dlouhodobé přijaté zálohy	113	0	0
4	Závazky z obchodních vztahů	114	0	0
5	Dlouhodobé směnky k úhradě	115	0	0
6	Závazky - ovládaná nebo ovládající osoba	116	0	0
7	Závazky - podstatný vliv	117	0	0
8	Odložený daňový závazek	118	1 222	1 287
9	Závazky - ostatní (ř. 120 až 122)	119	1 247	0
9.1	Závazky ke společníkům	120	0	0
9.2	Dohadné účty pasivní	121	0	0
9.3	Jiné závazky	122	1 247	0



označ a	PASIVA b	řád c	Běžné účetní období 5	Minulé účetní období 6
C. II.	Krátkodobé závazky (ř. 124 + 127 až 133)	123	9 645	9 585
C. II. 1	Vydané dluhopisy (ř. 125 + 126)	124	0	0
1.1	Vyměnitelné dluhopisy	125	0	0
1.2	Ostatní dluhopisy	126	0	0
2	Závazky k úvěrovým institucím	127	0	0
3	Krátkodobé přijaté zálohy	128	501	1 189
4	Závazky z obchodních vztahů	129	2 853	2 860
5	Krátkodobé směnky k úhradě	130	0	0
6	Závazky - ovládaná nebo ovládající osoba	131	0	0
7	Závazky - podstatný vliv	132	0	0
8	Závazky - ostatní (ř. 134 až 140)	133	6 291	5 536
8.1	Závazky ke společníkům	134	0	0
8.2	Krátkodobé finanční výpomoci	135	0	0
8.3	Závazky k zaměstnancům	136	2 879	2 825
8.4	Závazky ze sociálního zabezpečení a zdravotního pojištění	137	1 663	1 624
8.5	Stát - daňové závazky a dotace	138	1 503	840
8.6	Dohadné účty pasivní	139	58	59
8.7	Jiné závazky	140	188	188
D.	Časové rozlišení pasiv (ř. 142 + 143)	141	7 050	7 000
D. I.	Výdaje příštích období	142	7 050	7 000
D. II.	Výnosy příštích období	143	0	0
Právní forma účetní jednotky :		akciová společnost		
DIČ :		CZ46504711		
Předmět podnikání nebo jiné činnosti :		výzkum, vývoj, výroba		
Okamžik sestavení	Podpisový záznam osoby odpovědné za sestavení účetní závěrky	Podpisový záznam statutárního orgánu nebo fyzické osoby, která je účetní jednotkou		
17.02.17	Iva Beranová 	Ing. Jan Hyrší, CSc. 		



Zpracováno v souladu s vyhláškou č.
500/2002 Sb. ve znění pozdějších předpisů

VÝKAZ ZISKU A ZTRÁTY

ke dni 31. prosince 2016

(v celých tisících Kč)

DRUHOVÉ ČLENĚNÍ

IC

46504711

Obchodní firma nebo jiný název účetní
jednotky

SYNPO, akciová společnost

Sídlo, bydliště nebo místo podnikání
účetní jednotky

S. K. Neumanna 1316

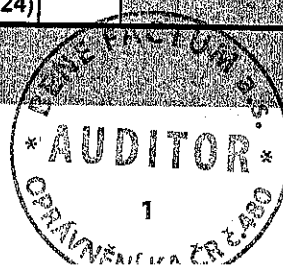
Pardubice 532 07



532 07

Označení a	TEXT b	Číslo řádku c	Skutečnost v účetním období	
			běžném 1	minulém 2
I.	Tržby z prodeje vlastních výrobků a služeb	01	5 072	6 874
II.	Tržby za prodej zboží	02	110 251	104 733
A.	Výkonová spotřeba (ř. 04 + 05 + 06)	03	51 769	56 198
1.	Naklady vynaložené na prodané zboží	04	2 420	3 831
2.	Spotřeba materiálu a energie	05	35 099	37 606
3.	Služby	06	14 250	14 761
B.	Změna stavu zásob vlastní činnosti (+/-)	07	-696	234
C.	Aktivace (-)	08	-134	-126
D.	Osobní náklady (ř. 10 + 11)	09	66 345	60 541
1.	Mzdové náklady	10	48 268	44 054
2.	Naklady na sociální zabezpečení, zdravotní pojištění a ostatní náklady (ř. 12 + 13)	11	18 077	16 487
2. 1	Naklady na sociální zabezpečení a zdravotní pojištění	12	15 680	14 287
2. 2	Ostatní náklady	13	2 397	2 200
E.	Úpravy hodnot v provozní oblasti (ř. 15 + 18 + 19)	14	3 655	4 495
1.	Úpravy hodnot dlouhodobého nehmotného a hmotného majetku (ř. 16 + 17)	15	3 516	4 609
1. 1	Úpravy hodnot dlouhodobého nehmotného a hmotného majetku - trvalé	16	3 516	4 609
1. 2	Úpravy hodnot dlouhodobého nehmotného a hmotného majetku - dočasné	17	0	0
2.	Úpravy hodnot zásob	18	-43	249
3.	Úpravy hodnot pohledávek	19	182	-363
III.	Ostatní provozní výnosy (ř. 21 + 22 + 23)	20	8 229	12 656
III. 1	Tržby z prodaného dlouhodobého majetku	21	0	0
2	Tržby z prodaného materiálu	22	215	190
3	Jiné provozní výnosy	23	8 014	12 466
F.	Ostatní provozní náklady (ř. 25 až 29)	24	981	1 092
1.	Zůstatková cena prodaného dlouhodobého majetku	25	0	0
2.	Zůstatková cena prodaného materiálu	26	176	171
3.	Daně a poplatky v provozní oblasti	27	229	234
4.	Rezervy v provozní oblasti a komplexní náklady příštích období	28	0	0
5.	Jiné provozní náklady	29	576	687
*	Provozní výsledek hospodaření (+/-) (ř. 01 + 02 - 03 - 07 - 08 - 09 - 14 + 20 - 24)	30	1 632	1 829

DIC

GZ46504711



Označení a	TEXT b	Číslo řádku c	Skutečnost v účetním období	
			sledovaném 1	minulém 2
IV.	Výnosy z dlouhodobého finančního majetku - podíly (ř. 32 + 33)	31	0	0
IV. 1	Výnosy z podílů - ovládaná nebo ovládající osoba	32	0	0
2	Ostatní výnosy z podílů	33	0	0
G.	Náklady vynaložené na prodané podíly	34	0	0
V.	Výnosy z ostatního dlouhodobého finančního majetku (ř. 36 + 37)	35	0	0
V. 1	Výnosy z ostatního dlouhodobého finančního majetku - ovládaná nebo ovládající osoba	36	0	0
2	Ostatní výnosy z ostatního dlouhodobého finančního majetku	37	0	0
H.	Náklady související s ostatním dlouhodobým finančním majetkem	38	0	0
VI.	Výnosové úroky a podobné výnosy (ř. 40 + 41)	39	0	11
VI. 1	Výnosové úroky a podobné výnosy - ovládaná nebo ovládající osoba	40	0	0
2	Ostatní výnosové úroky a podobné výnosy	41	0	11
I.	Úpravy hodnot a rezervy ve finanční oblasti	42	0	0
J.	Nákladové úroky a podobné náklady (ř. 44 + 45)	43	41	0
1.	Nákladové úroky a podobné náklady - ovládaná nebo ovládající osoba	44	0	0
2.	Ostatní nákladové úroky a podobné náklady	45	41	0
VII.	Ostatní finanční výnosy	46	-16	232
K.	Ostatní finanční náklady	47	1 147	1 482
*	Finanční výsledek hospodaření (+/-) (ř. 31 - 34 + 35 - 38 + 39 - 42 - 43 + 46 - 47)	48	-1 204	-1 239
**	Výsledek hospodaření před zdaněním (+/-) (ř. 30 + 48)	49	428	590
L.	Dan z příjmu (ř. 51 + 52)	50	238	106
1.	Dan z příjmu splatná	51	304	194
2.	Dan z příjmu odložený (+/-)	52	-66	-88
**	Výsledek hospodaření po zdanění (+/-) (ř. 49 - 50)	53	190	484
M.	Převod podílů na výsledku hospodaření společníkům (+/-)	54	0	0
***	Výsledek hospodaření za účetní období (+/-) (ř. 53 - 54)	55	190	484
*	Čistý obrat za účetní období = I. + II. + III. + IV. + V. + VI. + VII	56	123 536	124 506
Okamžik sestavení	Podpisový záznam osoby odpovědné za sestavení účetní závěrky	Podpisový záznam statutárního orgánu nebo fyzické osoby, která je účetní jednotkou		
17.02.17	Iva Beranová 	Ing. Jan Hyrší, CSc. 		



PREHLED O PENEŽNÍCH TOCÍCH
(vykaz cash-flow)
ke dni 31.12.2016
(v Kč)

Obchodní firma nebo jiný název účetní jednotky

SYNPO, akciová společnost

Sídlo nebo bydliště účetní jednotky a místo podnikání, liší-li se od bydliště

S.K. Neumanna 1316
532 07 Pardubice

P. Stav peněžních prostředků a peněžních ekvivalentů na začátku účetního období		8 505
Peněžní toky z hlavní výdělečné činnosti (provozní činnosti)		
Z.	Účetní zisk nebo ztráta z běžné činnosti před zdaněním	428
A. 1.	Úpravy o nepeněžní operace	3 696
A. 1. 1.	Odpisy stálých aktiv a umořování opravné položky k nabytému majetku	3 516
A. 1. 2.	Změna stavu opravných položek, rezerv	139
A. 1. 3.	Zisk z prodeje stálých aktiv	0
A. 1. 4.	Výnosy z dividend a podílů na zisku	0
A. 1. 5.	Vyúčtované nákladové úroky s výjimkou kapitalizovaných a vyúčtované výnosové úroky	41
A. 1. 6.	Případné úpravy o ostatní nepeněžní operace	0
A. *	Čistý peněžní tok z prov. činnosti před zdaněním, změnami prac. kapitálu a mim. položkami	4 124
A. 2.	Změny stavu nepeněžních složek pracovního kapitálu	1 884
A. 2. 1.	Změna stavu pohledávek z provozní činnosti, přechodných účtů aktiv	-2 506
A. 2. 2.	Změna stavu krátkodobých závazků z provozní činnosti, přechodných účtů pasiv	672
A. 2. 3.	Změna stavu zásob	-49
A. 2. 4.	Změna stavu krátkodobého finančního majetku nespádajícího do peněžních prostředků a ekvivalentů	0
A. **	Čistý peněžní tok z provozní činnosti před zdaněním a mimořádnými položkami	2 240
A. 3.	Vyplacené úroky s výjimkou kapitalizovaných	-41
A. 4.	Přijaté úroky	0
A. 5.	Zaplacená daň z příjmů za běžnou činnost a doměrky daně za minulá období	-554
A. 6.	Příjmy a výdaje spojené s mimořádným hospodářským výsledkem včetně daně z příjmů	0
A. ***	Čistý peněžní tok z provozní činnosti	1 645
Peněžní toky z investiční činnosti		
B. 1.	Výdaje spojené s nabytím stálých aktiv	-2 358
B. 2.	Příjmy z prodeje stálých aktiv	0
B. 3.	Půjčky a úvěry spřízněným osobám	0
B. ***	Čistý peněžní tok vztahující se k investiční činnosti	-2 358
Peněžní toky z finančních činností		
C. 1.	Dopady změn dlouhodobých, resp. krátkodobých závazků	0
C. 2.	Dopady změn vlastního kapitálu na peněžní prostředky a ekvivalenty	-20
C. 2. 1.	Zvýšení peněžních prostředků z důvodů zvýšení základního kapitálu, emisního ážia atd.	0
C. 2. 2.	Vyplacení podílů na vlastním kapitálu společníkům	0
C. 2. 3.	Další vklady peněžních prostředků společníků a akcionářů	0
C. 2. 4.	Úhrada ztráty společníky	0
C. 2. 5.	Přímé platby na vrub fondů	-20
C. 2. 6.	Vyplacené dividendy nebo podíly na zisku včetně zaplacené daně	0
C. ***	Čistý peněžní tok vztahující se k finanční činnosti	-20
F.	Čisté zvýšení resp. snížení peněžních prostředků	-733
R. Stav peněžních prostředků a pen. ekvivalentů na konci účetního období		7 772

Sestaveno dne 17. února 2017

Podpisový záznam statutárního orgánu účetní jednotky nebo podpisový záznam fyzické osoby, která je účetní jednotkou

Právní forma účetní jednotky:

akciová společnost

Předmět podnikání:

výzkum, vývoj, výroba

Pozn.:





Příloha v účetní závěrce SYNPO, akciová společnost k 31. prosinci 2016
(v tis. Kč)

***Příloha v účetní závěrce SYNPO, akciová
společnost, S. K. Neumanna 1316, Pardubice***

Sestavená ke dni: 31. 12. 2016



Popis společnosti a hlavní aktivity

Název společnosti: SYNPO, akciová společnost
Právní forma: akciová společnost
Sídlo: Pardubice, Zelené Předměstí, S. K. Neumanna 1316, PSČ 53207
IČO: 46504711

Firma je zapsána v obchodním rejstříku pod číslem B 627 dne 01. 05. 1992 u Krajského soudu v Hradci Králové

Datum zahájení činnosti: 01. 05. 1992

Rozvahový den: 31. 12. 2016

Okamžik sestavení účetní závěrky: 17. 02. 2017

Hlavní předmět činnosti: vývoj, výzkum a konstrukce v oboru chemie a chemické technologie, chemická výroba

Údaje o fyzických nebo právnických osobách s rozhodujícím a podstatným vlivem:

Název majitele	Počet kusů akcií	% z celku	Počet kusů akcií	% z celku k
	k 31. 12. 2016	k 31. 12. 2016	k 31. 12. 2015	31. 12. 2015
Spolek pro chemickou a hutní výrobu, akciová společnost	51 071	100,00	51 071	100,00
C e l k e m:	51 071	100,00	51 071	100,00

Změny a dodatky v obchodním rejstříku za účetní období:

V roce 2016 došlo třikrát ke změně v obchodním rejstříku, a to ke dni 27. 05. 2016, kdy byla s platností od 15. 01. 2016 zvolena paní Iva Beranová do funkce předsedy dozorčí rady. Dále změny, které byly zapsány ke stejnému datu do rejstříku, ale uskutečnily se v roce 2015, a to výměna a znovuzvolení členů dozorčí rady. Kdy s platností od 23. 9. 2015 byl zvolen za člena dozorčí rady ing. Erik Mahnert, který nahradil ing. Petra Hetta a ke dni 9. 12. 2015 došlo ke zvolení ing. Jana Banžucha, CSc. za člena dozorčí rady místo ing. Věry Morávkové, které končil mandát. K datu 9. 12. 2015 došlo také k znovuzvolení Ivy Beranové jako člena dozorčí pro další období.

Ke druhému a třetímu zápisu došlo dne 02. 08. 2016 s platností od 01. 07. 2016. Kdy byl odvolán z funkce člena a předsedy představenstva Dr. Ing. Martin Navrátil a novým členem představenstva byl zvolen Ing. Ivan Beránek. A s platností od 01. 07. 2016 bylo zapsáno, že předsedou představenstva byl zvolen Ing. Jan Hyršl, CSc..

Jména a příjmení členů statutárních a dozorčích orgánů k rozvahovému dni:

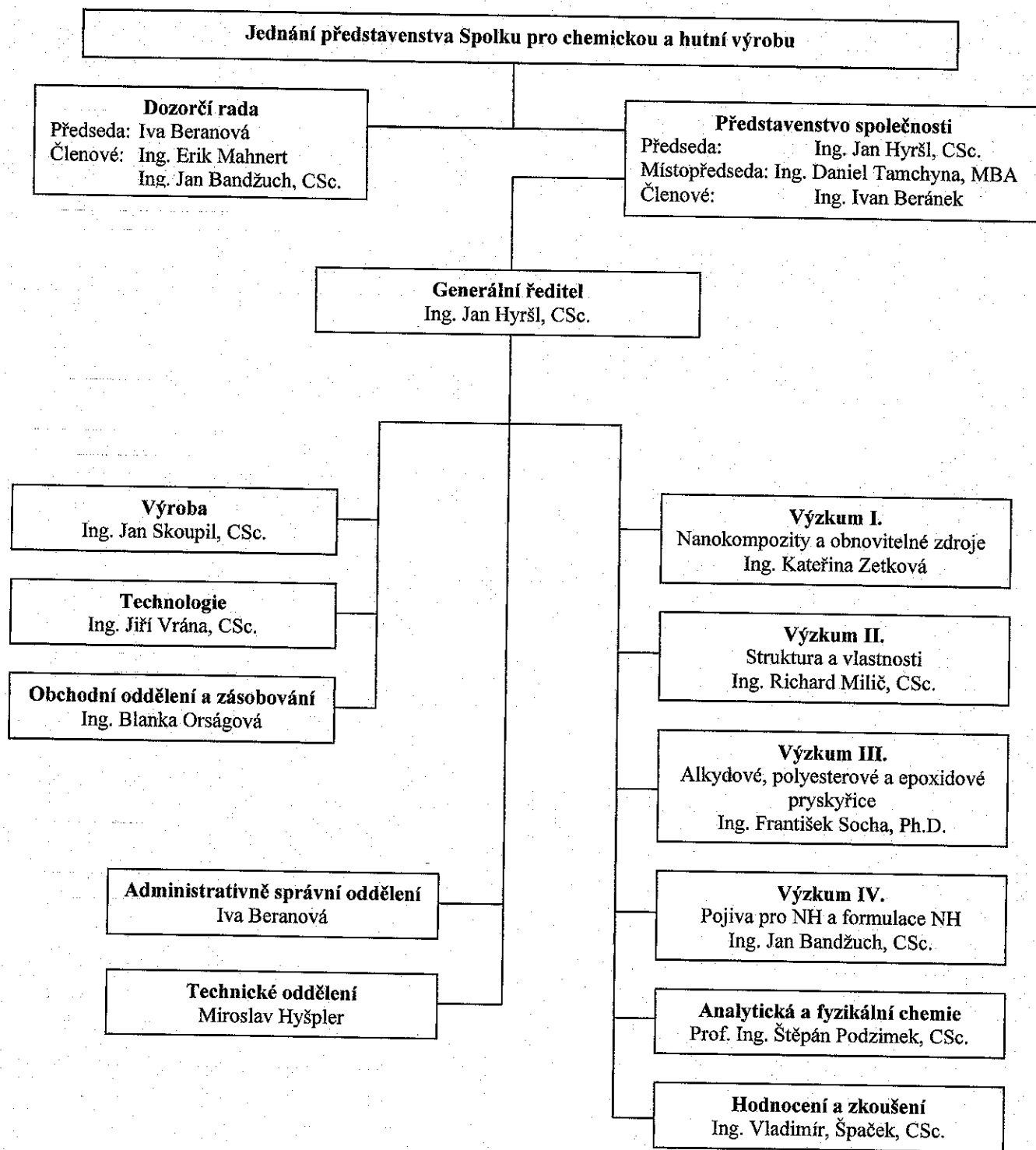
Členové představenstva SYNPO, akciová společnost

	k 31. 12. 2016	k 31. 12. 2015
předseda	Ing. Jan Hyršl, CSc.	Dr. Ing. Martin Navrátil
místopředseda	Ing. Daniel Tamchyna, MBA	Ing. Daniel Tamchyna, MBA
člen	Ing. Ivan Beránek	Ing. Jan Hyršl, CSc.

Členové dozorčí rady SYNPO, akciová společnost

	k 31. 12. 2016	k 31. 12. 2015
předseda	Iva Beranová	Iva Beranová
člen	Ing. Erik Mahnert	Ing. Erik Mahnert
člen	Ing. Jan Bandžuch, CSc.	Ing. Jan Bandžuch, CSc.

Organizační struktura společnosti:



SYNPO, akciová společnost je územně soustředěna na jediném místě a nemá vnitřní organizační celky s významnou ekonomickou samostatností.

Zásadní účetní postupy používané společností

Příložená individuální účetní závěrka (*nekonsolidovaná*) byla připravena v souladu se zákonem č. 563/1991 Sb., o účetnictví, ve znění pozdějších předpisů (dále jen „zákon o účetnictví“) a prováděcí vyhláškou č. 500/2002 Sb., kterou se provádějí některá ustanovení zákona č. 563/1991 Sb., o účetnictví, ve znění pozdějších předpisů, pro účetní jednotky, které jsou podnikateli účtujícími v soustavě podvojného účetnictví, ve znění pozdějších předpisů, ve znění platném pro rok 2016 a 2015 (dále jen „prováděcí vyhláška k zákonu o účetnictví“).

Způsoby oceňování, které společnost používala při sestavení účetní závěrky za rok 2016 a 2015 jsou následující:

a) Dlouhodobý hmotný a nehmotný majetek:

Nakupovaný dlouhodobý hmotný a nehmotný majetek je evidován v pořizovací ceně.

Ocenění dlouhodobého majetku vlastní výroby zahrnuje přímý materiál, přímé mzdy a režijní náklady přímo spojené s jeho výrobou až do doby jeho aktivace.

Dlouhodobý majetek převedený z roku 1992 se odepisuje setrvalým způsobem (rovnoměrně) v časových sazbách podle zákona o dani z příjmu č. 586/92 Sb.

Dlouhodobý majetek pořízený v letech 1996 – 2002 se odepisuje z hlediska daňového zrychleně, z hlediska účetního rovnoměrně se stejnou nebo jinou dobou životnosti podle zákona o daních z příjmů.

Dlouhodobý majetek je zařazen do užívání, jakmile jsou zabezpečeny všechny jeho technické funkce potřebné k užívání majetku a jakmile jsou splněny všechny povinnosti vyplývající z právních předpisů.

Nově pořizovaný dlouhodobý majetek v letech 2002 – 2016 v ceně do 40 tis. Kč se odepisuje jednorázově při pořízení z hlediska účetního i daňového ve výši 100 % na účet 501. Předměty v ceně do 3 tis. Kč se považují za spotřební materiál a nevede se o nich ani operativní evidence.

Nově pořízený dlouhodobý hmotný majetek v ceně nad 40 tis. Kč se odepisuje z hlediska daňového zrychleně, z hlediska účetního je stanoven rovnoměrný odpis dle pravděpodobné doby životnosti. Dlouhodobý nehmotný majetek v pořizovací ceně nad 60 tis. Kč, je vykazován v rozvaze. Odepisování ve společnosti probíhá dle následující tabulky:

Majetek	Metoda	Doba odpisování
Budovy	Rovnoměrně	30 let
Stroje a přístroje	Rovnoměrně	5 - 10 let
Automobily	Rovnoměrně	3 - 4 roky
Nehmotné výsledky výzkumu a vývoje	Rovnoměrně	36 měsíců
Software	Rovnoměrně	36 měsíců

b) Dlouhodobý finanční majetek:

Hodnota dlouhodobého finančního majetku je nevýznamná.

c) Krátkodobý finanční majetek:

Krátkodobý finanční majetek je oceněn v pořizovací ceně. K datu účetní závěrky je účetní hodnota tohoto majetku upravena na reálnou hodnotu. Společnost nevlastní žádné krátkodobé cenné papíry a vklady ani pořizovaný krátkodobý finanční majetek.

Peněžní prostředky tvoří ceniny (stravenky TICKET), peníze v hotovosti a na bankovních účtech.

d) Zásoby:

O zásobách se v akciové společnosti účtuje podle způsobu A.

Příjem nakupovaných materiálů a zboží na sklad se oceňuje pořizovacími cenami. Dodatečně zjištěné náklady, související s pořízením zásob se zachycují na účtu 112 980. Vedlejší pořizovací náklady, zahrnované do zásob (účet 112 980) jsou zejména přepravné, poštovné, nevratné obaly, celní poplatky, vlastní doprava.

Na skladě jsou zásoby vedeny ve vážených aritmetických průměrech cen pořízení jednotlivých druhů zásob (průběžně propočítávaných).

Nedokončená výroba a poloprovozní výrobky jsou oceňovány vlastními náklady.

Pro ocenění zásob nedokončené výroby a výrobků se používá vlastních nákladů podle tohoto kalkulačního vzorce:

- přímý materiál
- přímé mzdy
- DPP
- kooperace
- ostatní přímé náklady - cestovné
- ostatní přímé náklady – ostatní
- zákonné odvody z mezd
- provozní (výrobní) režie – obsahuje zejména režijní materiál, energie, opravy a údržbu, odpisy, režijní mzdy, vybrané služby.

Přímé náklady jsou ve skutečné výši, režijní pak v plánovaných sazbách. U velkých výzkumných úkolů a dotačních úkolů se v průběhu roku účtují režie v plánovaných sazbách.

e) Stanovení opravných položek:

Společnost tvoří opravné položky (s výjimkou opravné položky k nabytému majetku) netto způsobem, tj. ve prospěch nebo na vrub nákladů se účtuje částka ve výši rozdílu stavu opravných položek na počátku a konci účetního období.

Opravné položky k pohledávkám - společnost stanoví opravné položky k pochybným pohledávkám na základě vlastní analýzy platební schopnosti svých zákazníků.

Opravné položky k zásobám - jsou vytvářeny v případech, kdy ocenění použité v účetnictví je přechodně vyšší než současná tržní hodnota příslušných zásob.

f) Stanovení rezerv:

Pro rok 2016 nebyly žádné rezervy tvořeny.

g) Přepočty cizích měn:

Údaje v cizích měnách (tržby, pohledávky, závazky, devizy) jsou přepočítávány dle denního kurzovního lístku ČNB z předchozího pracovního dne.

Aktiva a pasiva v zahraniční měně jsou k rozvahovému dni přepočítávána podle oficiálního kurzu ČNB. Kurzové rozdíly z ocenění k datu účetní závěrky se účtují na vrub účtu kurzové ztráty nebo ve prospěch účtu kurzové zisky.

h) Výzkum a vývoj:

Náklady na výzkum jsou vynaloženy za účelem získání zcela nových technických znalostí, které mohou vést k budoucímu zlepšení výrobků nebo celých procesů, pro něž však není dosud stanoveno jejich ekonomické využití. Tyto náklady jsou účtovány do výkazu zisků a ztrát v období, ve kterém byly vynaloženy.

i) Pronájem:

Společnost účtuje o najatém majetku tak, že zahrnuje splátky do nákladů rovnoměrně po dobu trvání pronájmu. Při ukončení nájmu a uplatnění možnosti odkupu je předmět zařazen v kupní (reprodukční) ceně.

j) Dotace

- Provozní dotace
Obdržena provozní dotace se účtuje jako součást provozních výnosů ve vazbě na průběh souvisejících nákladů.
- Investiční dotace
Ocenění dlouhodobého nehmotného a hmotného majetku a technického zhodnocení se snižuje o dotaci na pořízení majetku a o dotaci na úhradu úroků zahrnovaných do ocenění majetku.

k) Daň z příjmů:

Daň z příjmů za dané období se skládá ze splatné daně a ze změny stavu v odložené dani.

- Daň splatná
Splatná daň zahrnuje daň vypočtenou z daňového základu s použitím daňové sazby platné v běžném roce a veškeré doměrky a vratky za minulá období.
- Daň odložená
Výpočet odložené daně je založen na závazkové metodě vycházející z rozvahového přístupu, tj. vychází ze všech přechodných rozdílů mezi daňovou hodnotou aktiv a pasiv a jejich účetní hodnotou.

l) Složky peněžních prostředků a peněžních ekvivalentů (pro účely cash flow):

Pro účely sestavení přehledu o peněžních tocích jsou peněžní prostředky a peněžní ekvivalenty definovány tak, že zahrnují peníze v pokladně, peníze na cestě, peníze na bankovních účtech a další finanční aktiva, jejichž ocenění může být spolehlivě určeno, a které mohou být snadno přeměněny v peněžní prostředky.

m) Způsob stanovení reálné hodnoty majetku a závazků:

Podíly v podnicích s rozhodujícím nebo s podstatným vlivem byly přepočítány ekvivalenční metodou. Ostatní cenné papíry nebyly přeceňovány na reálnou hodnotu.

3. Informace o spřízněných osobách

a) **Účetní jednotky, v nichž má společnost rozhodující nebo podstatný vliv:**

Společnost nevlastní žádné účetní jednotky, v nichž by měla rozhodující nebo podstatný vliv.

b) **Krátkodobé pohledávky a závazky:**

V pohledávkách a závazcích z obchodního styku, popsaných dále v bodu 5.5, jsou obsaženy i následující zůstatky účtů týkající se vztahů k účetním jednotkám v konsolidačním celku a přidruženým účetním jednotkám.

Společnost	Pohledávky k 31.12.		Závazky k 31.12.	
	2016	2015	2016	2015
Spolek pro chemickou a hutní výrobu, akciová společnost - pohledávky z obchodního styku	17 260	16 495	0	0
Spolek pro chemickou a hutní výrobu, akciová společnost - úroky	0	11	0	0
Celkem	17 260	16 506	0	0

c) **Dlouhodobé pohledávky a závazky:**

Společnost neeviduje žádné dlouhodobé pohledávky a závazky ke spřízněným osobám.

d) **Tržby a nákupy:**

Popis	Tržby k 31.12.		Nákupy k 31.12.	
	2016	2015	2016	2015
Spolek pro chemickou a hutní výrobu, akciová společnost – tržby a nákupy za prodej vlastních výrobků a služeb	15 964	14 521	3 478	2 419
Spolek pro chemickou a hutní výrobu, akciová společnost – úroky	0	0	0	0
Celkem	15 964	14 521	3 478	2 419

e) **Uzavřené ovládací smlouvy nebo smlouvy o převodu zisku:**

Pro rok 2016 nebyly uzavřeny žádné ovládací smlouvy ani smlouvy o převodu zisku. V rámci výroční zprávy bude zveřejněna zpráva o vztazích mezi ovládající osobou a ovládanou osobou.

f) **Informace o konsolidačním celku a konsolidované účetní závěrce:**

Společnost je účetní jednotkou zahrnutou do konsolidačního celku jiné konsolidující účetní jednotky – Spolek pro chemickou a hutní výrobu, akciová společnost Ústí nad Labem.



4. Změna účetních metod a postupů

V souladu se zákonem č. 563/1991 Sb., o účetnictví, ve znění pozdějších předpisů a prováděcí vyhláškou č. 500/2002 Sb., kterou se provádějí některá ustanovení zákona č. 563/1991 Sb., o účetnictví, ve znění pozdějších předpisů, pro účetní jednotky, které jsou podnikateli účtujícími v soustavě podvojného účetnictví, ve znění pozdějších předpisů, ve znění platném pro rok 2016, došlo ke změně účtování nedokončené výroby a hotových výrobků, a to následovně:

Do roku 2015 se nedokončená výroba účtuje na rozvahovém účtu 121 – Nedokončená výroba a na souvztažném výsledkovém účtu 611 – Změna stavu nedokončené výroby. Pro ocenění nedokončené výroby se používá vlastních nákladů.

V roce 2016 se nedokončená výroba účtuje na rozvahovém účtu 121 – Nedokončená výroba a na souvztažném účtu 581 – Změna stavu nedokončené výroby. Pro ocenění nedokončené výroby se používá vlastních nákladů.

Do roku 2015 se o hotových výrobcích účtuje na účtu 123 – Výrobky a na souvztažném účtu 613 – Změna stavu výrobků. Pro ocenění výrobků se používá vlastních nákladů. Zásoby hotových výrobků jsou evidovány v programu Výroba.

V roce 2016 se o hotových výrobcích účtuje na účtu 123 – Výrobky a na souvztažném účtu 583 – Změna stavu výrobků. Pro ocenění výrobků se používá vlastních nákladů. Zásoby hotových výrobků jsou evidovány v programu Výroba.

5. Významné položky rozvahy a výkazu zisku a ztráty

5.1. Dlouhodobý majetek

a) Dlouhodobý nehmotný majetek:

Pořizovací hodnota	Výzkum vývoj	Software	Ochranné známky	Ostatní dl. drob. neh. maj.	Pořízení nehmot. majetku	Celkem
PS 1. 1. 2016	0	1 530	0	0	0	1 530
Přírůstky	0	83	0	0	0	83
Úbytky	0	- 96	0	0	0	- 96
Obdržené dotace	0	0	0	0	0	0
KS 31. 12. 2016	0	1 517	0	0	0	1 517

Oprávký	Výzkum vývoj	Software	Ochranné známky	Ostatní dl. drob. neh. maj.	Pořízení nehmot. majetku	Celkem
PS 1. 1. 2016	0	1 530	0	0	0	1 530
Odpisy	0	23	0	0	0	23
Úbytky	0	- 96	0	0	0	- 96
Oprávký k úbytkům	0	0	0	0	0	0
KS 31. 12. 2016	0	1 457	0	0	0	1 457

Opravné položky	Výzkum vývoj	Software	Ochranné známky	Ostatní dl. drob. neh. maj.	Pořízení nehmot. majetku	Celkem
PS 1. 1. 2016	0	0	0	0	0	0
Tvorba	0	0	0	0	0	0
Rozpouštění	0	0	0	0	0	0
KS 31. 12. 2016	0	0	0	0	0	0
PS netto	0	0	0	0	0	0
KS netto	0	60	0	0	0	60

b) **Dlouhodobý hmotný majetek:**

Pořizovací hodnota	Pozemky	Budovy	Stroje a přístroje	Dopravní prostředky	Inventář	Poskyt. zálohy	Pořízení hmot. majetku	Ostatní dl. drob. hm. maj.	Celkem
PS 1. 1. 2016	4 718	40 900	134 817	2 558	2 920	0	91	6 650	192 654
Přeúčtování	0	0	0	0	0	0	0	0	0
Přírůstky	0	186	3 751	0	0	0	3 929	0	7 866
Obdržené dotace	0	0	0	0	0	0	0	0	0
Úbytky	0	0	- 401	0	0	0	- 4 020	- 175	- 4 596
KS 31. 12. 2016	4 718	41 086	138 167	2 558	2 920	0	0	6 475	195 924

Oprávký	Pozemky	Budovy	Stroje a přístroje	Dopravní prostředky	Inventář	Poskyt. zálohy	Pořízení hmot. majetku	Ostatní dl. drob. hm. maj.	Celkem
PS 1. 1. 2016	0	29 421	129 964	2 163	2 920	0	0	6 650	171 118
Odpisy	0	891	2 442	160	0	0	0	0	3 493
Úbytky	0	0	- 401	0	0	0	0	- 175	- 576
Oprávký k úbytkům	0	0	0	0	0	0	0	0	0
KS 31. 12. 2016	0	30 312	132 005	2 323	2 920	0	0	6 475	174 035

Opravné položky	Pozemky	Budovy	Stroje a přístroje	Dopravní prostředky	Inventář	Poskyt. zálohy	Pořízení hmot. majetku	Ostatní dl. drob. hm. maj.	Celkem
PS 1. 1. 2016	0	0	0	0	0	0	0	0	0
Tvorba	0	0	0	0	0	0	0	0	0
Rozpuštění	0	0	0	0	0	0	0	0	0
KS 31. 12. 2016	0	0	0	0	0	0	0	0	0

PS netto	4 718	11 479	4 853	395	0	0	91	0	21 536
KS netto	4 718	10 774	6 162	235	0	0	0	0	21 889

c) Investiční dotace na pořízení dlouhodobého majetku

V roce 2016 společnost neobdržela žádné finanční prostředky z investičních dotací.

d) Finanční pronájmy:

Společnost v letech 2015 a 2016 neměla žádné leasingové splátky za finanční leasing.

e) Operativní pronájmy:

Společnost v letech 2015 a 2016 neměla žádné leasingové splátky za operativní leasing.

5.2. Drobný hmotný a nehmotný majetek

V souladu s účetními postupy popsány v bodě 2(a), účtovala společnost drobný hmotný a nehmotný majetek do nákladů v roce jejich pořízení. Celková kumulovaná pořizovací hodnota drobného hmotného a nehmotného majetku v operativní evidenci je následující:

	Zůstatek k 31.12.	
	2016	2015
Drobný nehmotný majetek (software)	663	625
Drobný hmotný majetek	11 236	11 319
Celkem	11 899	11 944

5.3. Finanční majetek**a) Krátkodobý finanční majetek:**

Společnost nevlastní žádné krátkodobé cenné papíry a vklady ani pořizovaný krátkodobý finanční majetek.

b) Dlouhodobý finanční majetek:

Společnost k 31. 12. 2016 vlastní 4 kusy akcií, tj. 1% společnosti Klastř povrchové úpravy a.s. Pardubice, se sídlem Pardubice, S. K. Neumanna 1316, PSČ 530 02, IČ 275 58 037 v celkové pořizovací ceně 20 tis. Kč (v roce 2015 - 20 tis. Kč.).

5.4. Zásoby

Společnost eviduje zásoby ve výši 9 562 tis. Kč (2015 – 9 752 tis. Kč). Zásoby představují materiál ve výši 5 479 tis. Kč (2015 – 5 933 tis. Kč), nedokončená výroba a polotovary ve výši 2 045 tis. Kč (2015 – 859 tis. Kč), výrobky ve výši 1 947 tis. Kč (2015 – 2 438 tis. Kč), zboží ve výši 91 tis. Kč (2015 – 239 tis. Kč).

Na základě provedené inventury k 31. prosinci 2016 byl identifikován materiál, který byl v roce 2016 bezobrátkový, materiál částečně znehodnocený přirozeným úbytkem (chemikálie), a po snížení opravné položka o materiál vydaný do spotřeby, činila opravná položka 1 031 tis. Kč (k 31. prosinci 2015 ve výši 1 074 tis. Kč).

Opravná položka k hotovým výrobkům k 31. prosinci 2016 činí 0 Kč (k 31. prosinci 2016 ve výši 0 Kč).

5.5. Pohledávky a závazky

Společnost neeviduje pohledávky ani závazky s dobou splatnosti delší než 5 let.

a) Pohledávky z obchodního styku:

Krátkodobé pohledávky z obchodního styku činí 32 578 tis. Kč (v roce 2015 to bylo 30 653 tis. Kč), ze kterých 333 tis. Kč (v roce 2015 to bylo 151 tis. Kč) představují pohledávky 180 dní po lhůtě splatnosti. Opravná položka k pochybným pohledávkám k 31. prosinci 2016 činila 333 tis. Kč (v roce 2015 to bylo 151 tis. Kč).

b) Pohledávky oceněné reálnou hodnotou:

Společnost nemá žádné pohledávky k obchodování, tudíž neprovedla jejich přecenění na reálnou hodnotu.

c) Dlouhodobé pohledávky:

Společnost neměla k 31. 12. 2016, ani k 31. 12. 2015 žádné dlouhodobé pohledávky.

d) Krátkodobé závazky:

Krátkodobé obchodní závazky činí 2 853 tis. Kč (v roce 2015 to bylo 2 860 tis. Kč).

e) Dlouhodobé závazky:

Společnost měla k 31. 12. 2016 dva dlouhodobé závazky, a to jeden ve výši 1 246 tis. Kč, jedná se o závazek z nákupu software a hardware firemní sítě, který byl nakoupen formou splátkového prodeje a druhým je odložený daňový závazek, který je popsán v bodě 5.14..

K 31. 12. 2015 společnost žádné dlouhodobé závazky neměla, kromě odloženého daňového závazku, který je popsán v bodě 5.14.

f) Pohledávky / závazky z titulu pojistného na sociální a zdravotní pojištění:

Pohledávka + / závazek -	31. 12. 2016	31. 12. 2015
Sociální zabezpečení	- 1 139	- 1 104
Zdravotní pojištění	- 524	- 520
Celkem	- 1 663	- 1 624

g) Daňové pohledávky / závazky:

Pohledávka + / závazek -	31. 12. 2016	31. 12. 2015
Silniční daň	1	2
Daň z převodu nemovitostí	0	0
Daň z nemovitostí	0	0
Daň spotřební	0	0
DPH, včetně DPH uplatněné v 01.2017	- 995	- 334
Daň z mezd, včetně II. pilíře	- 508	- 506
Daň z příjmů splatná	250	602
Daň darovací	0	0
Celkem	- 1 252	- 236

5.6. Zaměstnanci a vedoucí pracovníci

a) Informace o zaměstnancích a vedoucích pracovnících:

31. 12. 2016	Počet zaměstnanců	Mzdové náklady	Sociální a zdravotní pojištění	Ostatní sociální náklady	Osobní náklady celkem*
Zaměstnanci	105	33 649	10 058	2 121	45 828
Vedoucí pracovníci	11	9 316	3 167	276	12 759
Celkem	116	42 965	13 225	2 397	58 587

31. 12. 2015	Počet zaměstnanců	Mzdové náklady	Sociální a zdravotní pojištění	Ostatní sociální náklady	Osobní náklady celkem*
Zaměstnanci	105	30 590	10 966	1 942	43 498
Vedoucí pracovníci	12	9 769	2 697	258	12 724
Celkem	117	40 359	13 663	2 200	56 222

* součet neobsahuje odměny členům představenstva, které jsou uvedeny na řádku 14 Výkazu zisku a ztráty a popsány v bodě 5.6. b) této Přílohy k účetní závěrce

b) Odměny a půjčky členům statutárních a dozorčích orgánů:

	Představenstvo		Dozorčí rada	
	31. 12. 2016	31. 12. 2015	31. 12. 2016	31. 12. 2015
Počet členů	3	3	3	3
Odměny	3 319	3 364	360	331
Sociální a zdravotní pojištění	543	512	122	112
Vyplacené tantiémy	0	0	0	0
Ostatní plnění (odchodné)	756	0	0	0
Poskytnuté zálohy	0	0	0	0
Půjčky, za které ručí společnost	0	0	0	0
Celkem	4 618	3 876	482	443

Předseda představenstva měl do 30.6.2016 k používání služebně i soukromě osobní automobil a bylo mu v místě sídla společnosti poskytováno zdarma ubytování. Tyto benefity na základě smluvního ujednání využíval nadále do 31.12.2016 jako bývalý člen představenstva. Ostatním členům statutárních, dozorčích a řídicích orgánů (současným i bývalým) nebyly poskytnuty půjčky, úvěry, záruky. Žádná ostatní plnění v naturální formě nebyla poskytnuta.

c) Ostatní plnění členům statutárních a dozorčích orgánů:

Druh plnění	Bývalí členové představenstva	Bývalí členové dozorčí rady	Hlavní podmínky plnění	Úroková sazba v %
Půjčky, úvěry	0	0	0	0
Poskytnutá zajištění	0	0	0	0
Ostatní plnění (bezplatné používání os. aut, aj.)	1	0	0	0
Výše vzniklých nebo sjednaných penzijních závazků	0	0	0	0

5.7. Opravné položky

	Opravné položky k DHM a DNM	Opravné položky k finančním investicím	Opravné položky k zásobám	Opravné položky k pohledávkám	Ostatní opravné položky	Celkem
Zůstatek k 1.1.2016	0	0	1 074	151	0	1 225
Tvorba	0	0	0	317	0	317
Zúčtování	0	0	- 43	- 135	0	- 178
Zůstatek 31.12.2016	0	0	1 031	333	0	1 364

5.8. Vlastní kapitál

Složka vlastního kapitálu	Stav k 1.1.	Přírůstky	Úbytky	Převod	Stav k 31.12.
Základní kapitál zapsaný v OR*	51 071	0	0	0	51 071
Základní kapitál nezapsaný v OR*	0	0	0	0	0
Vlastní akcie	0	0	0	0	0
Emisní ážio	0	0	0	0	0
Ostatní kapitálové fondy	465	0	0	0	465
Oceňovací rozdíly z přecenění majetku	0	0	0	0	0
Oceňovací rozdíly z kapitálových účastí	0	0	0	0	0
Rozdíly z přeměn společností	0	0	0	0	0
Zákonný rezervní fond	0	0	0	0	0
Nedělitelný fond	0	0	0	0	0
Statutární a ostatní fondy	843	0	-20	0	823
Nerozdělený zisk minulých let	309	484	0	0	793
Neuhrazená ztráta minulých let	0	0	0	0	0
Hospodářský výsledek běžného úč. období	484	190	- 484	0	190
Celkem	53 172	674	- 504	0	53 342

* Detailní informace viz bod 1.

Na zasedání představenstva Spolku pro chemickou a hutní výrobu, akciová společnost dne 02. 05. 2016 byla v účinnosti valné hromady schválena řádná účetní závěrka a návrh na vypořádání hospodářského výsledku za rok 2015. Zisk ve výši 484 326,20 Kč byl převeden na účet nerozděleného

zisku minulých let. Předpokládá se, že zisk za rok 2016 bude převeden do nerozděleného zisku minulých let.

5.9. Rezervy

	Rezerva na nevybranou dovolenou	Rezerva na opravy a udržování	Celkem
Zůstatek k 1.1.2016	0	0	0
Tvorba rezerv	0	0	0
Čerpání rezerv	0	0	0
Zůstatek k 31.12.2016	0	0	0

5.10. Dlouhodobé bankovní úvěry a půjčky

Společnost nevykazuje k 31. 12. 2016, ani k 31. 12. 2015 žádné dlouhodobé bankovní úvěry a půjčky.

5.11. Časové rozlišení pasivní

Zůstatek časového rozlišení pasivního tvoří k 31. 12. 2016 výdaje příštích období ve výši 7 050 tis. Kč (rok 2015 – 7 000 tis. Kč), které představují nevyplacené odměny zaměstnancům za rok 2016.

5.12. Tržby

31. 12. 2016	Tuzemsko	Zahraničí	Celkem
Tržby za výrobky	47 372	9 464	56 836
Tržby za zboží	4 092	980	5 072
Tržby za výzkumné úkoly	30 400	20 992	51 392
Tržby ostatní - služby	1 987	36	2 023
Celkem	83 851	31 472	115 323

31. 12. 2015	Tuzemsko	Zahraničí	Celkem
Tržby za výrobky	48 836	11 511	60 347
Tržby za zboží	5 550	1 324	6 874
Tržby za výzkumné úkoly	26 581	15 642	42 223
Tržby ostatní - služby	2 149	14	2 163
Celkem	83 116	28 491	111 607

5.13. Přijaté dotace na investiční a provozní účely

Přijátá podpora na řešení výzkumných projektů ze státního rozpočtu a ze zdrojů EU dosáhla v roce 2016 výše 7 710 tis. Kč. Veškeré tyto dotace byly poskytnuty na provozní účely.

5.14. Daň z příjmů

a) Splatná daň a doměrky splatné daně za minulá účetní období:

Splatná daň z příjmů za zdaňovací období 2016 činí 304 tis. Kč (2015 ve výši 194 tis. Kč). Společnost k 31. 12. 2016 ani 31. 12. 2015 nevykazovala žádné doměrky za minulá účetní období.

b) Odložená:

Přehled pohybů dočasných rozdílů vyplývajících ze všech titulů přechodných rozdílů mezi účetním a daňovým pohledem na položky zachycené v účetnictví a je uveden v následující tabulce:

Popis položky	31. 12. 2016			31. 12. 2015		
	Odčitatelné daňové dočasné rozdíly	Sazba daně %	Odložená daňová pohledávka (závazek)	Odčitatelné daňové dočasné rozdíly	Sazba daně %	Odložená daňová pohledávka (závazek)
Dlouhodobý majetek – netto	- 9 563	19%	- 1 817	- 9 723	19%	- 1 847
Nezaplacené úroky	0	19%	0	0	19%	0
Opravná položka – zásoby	1 031	19%	196	1 074	19%	204
Opravná položka – pohledávky	313	19%	59	98	19%	19
Rezervy	0	19%	0	0	19%	0
Nevyužitá daňová ztráta	0	19%	0	0	19%	0
Neuhrazené SP+ZP k odměnám za HV	1 789	19%	340	1 776	19%	337
Celkem	- 6 429		- 1 222	- 6 775		- 1 287

6. Závazky nevykázané v rozvaze

Společnost nemá žádné závazky nevykázané v rozvaze.

7. Majetek s tržní hodnotou výrazně převyšující účetní hodnotu

Společnost nemá žádný majetek výrazně převyšující účetní hodnotu.

8. Výzkum a vývoj

Na náklady vynaložené na projekty VaV v roce 2016, byla poskytnuta podpora z veřejných zdrojů.

Proto se v roce 2016 stejně jako v roce 2015 náklady na projekty výzkumu a vývoje neuplatňují jako odečet od základu daně.

9. Složky peněžních prostředků (pro účely cash flow)

Zůstatek peněžních prostředků je ke konci účetního období následující:

	Zůstatek k 31.12.	
	2016	2015
Finanční majetek	7 772	8 505
Term. vklad se splatností	0	0
více než 3 měsíce po skončení roku	0	0
Obchodovatelné cenné papíry	0	0
Celkem	7 772	8 505

10. Významné následné události

Žádné následné významné okolnosti ve společnosti nenastaly.

11. Ostatní informace

Společnost nemá majetek zatížený zástavním právem, věcným břemenem, společnost nemá cizí majetek.

Společnost vynaložila na odměny auditorské společnosti za účetní období 2016:

povinný audit účetní závěrky ve výši 150 tis. Kč (v roce 2015 ve výši 150 tis. Kč),	
jiné ověřovací služby	0 tis. Kč (v roce 2015 ve výši 0 tis. Kč),
daňové poradenství	0 tis. Kč (v roce 2015 ve výši 0 tis. Kč),
jiné neauditorské služby	0 tis. Kč (v roce 2015 ve výši 0 tis. Kč).

Sestaveno dne: 17. 02. 2017	Podpisový záznam statutárního orgánu účetní jednotky nebo podpisový vzor fyzické osoby, která je účetní jednotkou: Ing. Jan Hyrší, CSc.	
Právní forma účetní jednotky: akciová společnost	Předmět podnikání: Vývoj, výzkum a výroba	Pozn.:





RESEARCH
DEVELOPMENT

EVALUATION
PRODUCTION

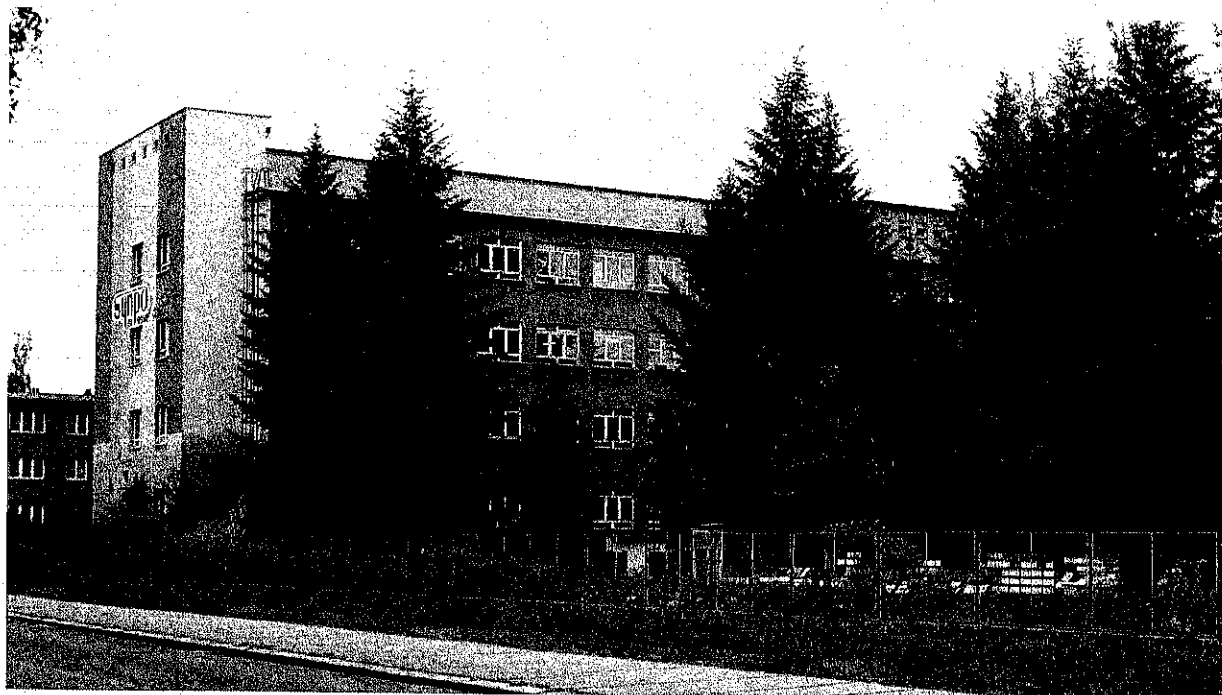
TESTING



VÝROČNÍ ZPRÁVA

SYNPO, akciová společnost

za rok 2016



Pardubice, 17. února 2017





O b s a h

Charakteristika společnosti	3 - 5
Přehled vybraných výsledků hospodaření	6
Představenstvo a dozorčí rada	7
Akcie a akcionáři	7 - 8
Činnost společnosti	8 - 11
<i>Výzkum, vývoj, hodnocení</i>	8 - 9
<i>Malotonážní výroba specialit</i>	9
<i>Ochrana životního prostředí</i>	10
<i>Dlouhodobý majetek</i>	11
<i>Vztahy k okolí</i>	11
Zpráva představenstva o výsledcích hospodaření v roce 2016 a o výhledu společnosti	12 - 13
<i>Řízení rizik společnosti</i>	12
<i>Cenové, úvěrové a likvidní rizika souvisejících s tokem hotovosti</i>	12
<i>Souhrnné zhodnocení</i>	12
K jednotlivým oblastem hospodaření společnosti:	12
<i>Struktura majetku</i>	12 - 13
Výhled společnosti	14
Zpráva představenstva o výsledcích hospodaření v roce 2016 a o výhledu společnosti	
Zpráva o vztazích mezi ovládající a ovládanou osobou	
Zpráva auditora k účetní závěrce	
Rozvaha	
Výkaz zisku a ztrát	
Příloha tvořící součást účetní závěrky	





Charakteristika společnosti

IČ: 465 04 711
Obchodní název: SYNPO, akciová společnost
Sídlo: Pardubice, Zelené Předměstí, S. K. Neumanna 1316,
PSČ 532 07
Právní forma: akciová společnost
Zapsána: v obchodním rejstříku Krajského soudu v Hradci
Králové, oddíl B, vložka 627

Společnost byla založena v r. 1946 jako zájmová organizace tehdejších podniků vyrábějících a zpracovávajících plastické hmoty. Postupně se tato výzkumná a vývojová společnost soustředila hlavně na syntetické pryskyřice a nátěrové hmoty a stala se vedoucím pracovištěm v těchto činnostech v Československé a později v České republice.

V roce 1992 byla společnost privatizována kupónovou metodou a převedena na akciovou společnost s názvem SYNPO, akciová společnost a pracovní zaměření bylo rozšířeno o malotonážní výrobu speciálních materiálů.

Za skoro 70 let své existence si společnost SYNPO vybudovala pověst renomovaného pracoviště vlastního veškerý potřebný potenciál k rozvíjení oboru syntetických pryskyřic a nátěrových hmot. SYNPO tak stále těží z dlouhé tradice a odkazu znalostí vynikajících odborníků, kteří jím prošli.

Významným předělem pro SYNPO byl rok 1989. Po tomto roce navázala společnost významné styky i se zahraničními firmami v Evropě i zámoří, které neustále rozšiřuje. V posledních letech spolupracuje na výzkumných projektech i v rámci EU.

V roce 2009 se pak stal Spolek pro chemickou a hutní výrobu výhradním majitelem SYNPO a od té doby probíhá ještě těsnější spolupráce obou firem v oboru syntetických pryskyřic a jejich aplikací. SYNPO, tak svým dílem přispívá k tomu, že se Spolek pro chemickou a hutní výrobu stal významným hráčem v oboru syntetických pryskyřic v Evropě.

Hlavním produktem SYNPO jsou unikátní produkty a technologie, založené na výsledcích výzkumu v aplikované chemii syntetických pryskyřic a polymerů se zaměřením na nátěrové hmoty, adheziva, kompozity, nanočástice a speciální materiály. Hlavní hnací silou SYNPO je především odbornost, kreativita, flexibilita a pracovitost zaměstnanců i vedení, které umožňuje a podporuje tuto tvořivost a iniciativu jednotlivců.

Hlavními klienty SYNPO jsou, kromě Spolku pro chemickou a hutní výrobu, renomované světové nadnárodní chemické společnosti, které si zadávají specifické konkrétní projekty kompatibilní s cíli a úsilím těchto společností, ale také aplikací.



výrobní firmy, které používají v SYNPO vyrobené materiály pro svou špičkovou průmyslovou výrobu.

SYNPO si dlouhodobě vybudovalo reputaci pro etické chování, důvěryhodnost a profesionální kompetenci. Máme dlouhodobé vztahy se zákazníky, založené na vzájemné důvěře a úzkých osobních vztazích mezi klíčovými pracovníky. Naši mladí chemici jezdí často do ciziny, kde přímo prezentují výsledky projektů, na kterých pracovali.

V našich laboratořích pracují často nejen cizí studenti a vědečtí pracovníci, ale také studenti PhD a MSC z Univerzity Pardubice. Tím se zvyšuje i mezinárodní reputace SYNPO a jde do určité míry o efektivní marketing našich schopností. Nejzkušenější špičkoví odborníci jsou současně vedoucími jednotlivých týmů a oddělení, kde mladí pracovníci a studenti z univerzit mohou získat znalosti a zkušenosti na špičkové evropské úrovni. Výsledky národních a mezinárodních grantů jsou i publikovány a prezentovány na konferencích.

SYNPO investuje dle svých možností do špičkových výrobních a výzkumných zařízení. Je to nezbytná nutnost, aby bylo možné přežít ve stále náročnějším konkurenčním prostředí universit a špičkových oddělení výzkumu a servisu firem v oboru.

SYNPO využívá také nejrůznější dotační programy a granty a to nejen z České republiky, ale i z evropských fondů, ale není na těchto fondech existenčně závislé. Dnes je to pouze malá část (cca 5-10 %) z příjmu SYNPO.

Protože SYNPO je omezeno v celkovém množství produktů, které může v současné lokalitě vyrábět, naším cílem je zaměřovat se na materiály s vysokou přidanou hodnotou. V současné době například jednáme s klientem, který bude platit SYNPO jen za výrobní náklady produktu přibližně \$120/kg. Jde pochopitelně o komplikovanou syntézu, ale přesně na tento typ práce se chceme zaměřit.

Podobně se chceme zaměřit na výrobu speciálně upravovaných nanočástic pro podobné vysoko maržové aplikace s vysokou přidanou hodnotou.

Nevzdáváme se ani vývoje produktů, u kterých víme, že množství požadavky zákazníka budou podstatně vyšší než naše výrobní možnosti. V těchto případech se již vždy na začátku projektu ujistíme, že bude možné převést výrobu do Spolku pro chemickou a hutní výrobu a tak tyto projekty mohou mít mimořádný ekonomický dopad i pro našeho majitele, Spolek pro chemickou a hutní výrobu.

Pokračuje i spolupráce s Evropskou kosmickou agenturou ESA, kde řešíme již třetí projekt a ve spolupráci se zahraničními partnery připravujeme další.



Velkým úspěchem je získání dvou center kompetence, kde je SYNPO vedoucím řešitelem.

V současné době SYNPO vyjednává s velkou nadnárodní společností o možnosti společného vývoje a eventuálně i poloprovozní výroby monomerů založených na fermentovaných biopolymerech.

Prosperita SYNPO, akciová společnost je zajišťována také aplikací požadavků norem systému managementu kvality.

Od roku 2000 má SYNPO, akciová společnost, nepřetržitě certifikovaný systém managementu kvality pro shodu s požadavky normy ISO 9001, v roce 2015 opět potvrzený certifikační společností LRQA v rámci 3letého recertifikačního období.

Oddělení analytické a fyzikální chemie a oddělení hodnocení a zkoušení jsou od roku 1995 a 1996 zkušebními laboratořemi, akreditovanými Českým institutem pro akreditaci, o.p.s.

(ČIA), podle normy ČSN EN ISO/IEC 17 025. Požadavky na způsobilost podle normy ČSN EN ISO/IEC 17 025 splňuje dlouhodobě také kalibrační laboratoř viskozimetrie, akreditovaná ČIA od roku 1998.

V r. 2000 získala společnost certifikát systému řízení jakosti dle ISO 9001 od společnosti LRQA. V roce 2015 byla úspěšně provedena recertifikace, která je platná po dobu dalších tří let, opět společností LRQA.

Činnosti společnosti jsou především:

- výzkum a vývoj technologií a výrobků v oboru syntetických pryskyřic, polymerů a výrobků na jejich bázi, včetně zpracovatelských technologií pro jednotlivá aplikační zaměření,
- aplikační, analytické hodnocení nátěrových hmot, lepidel a dalších materiálů,
- fyzikálně mechanická hodnocení výrobků,
- kalibrace rotačních viskozimetrů,
- malotonažní výroba speciálních materiálů z celé oblasti působnosti společnosti,
- obchodní činnost.

Pro tyto činnosti má společnost příslušné živnostenské listy.

Společnost má tři akreditované laboratoře: 2 zkušební (analytická a fyzikální chemie, hodnocení a zkoušení) a 1 kalibrační (kalibrační laboratoř viskozimetrie). Všechny tři jsou akreditovány Českým institutem pro akreditaci (ČIA) podle požadavků normy ČSN EN ISO/IEC 17025.



Přehled vybraných výsledků hospodaření (v tis. Kč)

U k a z a t e l	2016	2015	2014	Index 2016/2015%
Aktiva celkem (netto)	72 506	71 044	85 440	102,06
Dlouhodobý majetek	21 969	21 556	24 166	101,92
z toho: dlouhodobý hmotný majetek	21 889	21 536	24 166	101,64
Oběžná aktiva	50 136	49 047	60 800	102,22
z toho: zásoby	9 562	9 752	9 843	98,05
krátkodobé pohledávky	32 801	30 790	42 958	106,53
peněžní prostředky	7 772	8 505	7 999	91,38
Pasiva celkem	72 506	71 044	85 440	102,06
Vlastní kapitál	53 342	53 172	63 012	100,32
z toho: základní kapitál	51 071	51 071	51 071	100
hosp.výsledek za běž.úč.období	190	484	293	39,26
Cizí zdroje	12 114	10 872	10 428	111,42
z toho: rezervy	0	0	0	0
závazky krátkodobé	9 645	9 585	9 053	100,63
bankovní úvěry krátkodobé	0	0	0	0
závazky dlouhodobé	2 469	1 287	1 375	191,84
U k a z a t e l	2016	2015	2014	Index 2016/2015 %
Výnosy celkem (čistý obrat)	123 536	124 506	129 131	99,22
z toho: výkony (+)	115 323	111 607	94 752	103,33
Tržby za prodej vlast. výrobků a služeb	110 251	104 733	94 765	105,27
z toho: vývoz	31 472	28 491	21 200	110,46
Tržby za zboží	5 072	6 874	4 778	73,79
Ostatní výnosy	8 229	12 792	29 588	64,33
Náklady celkem (před zdaněním)	123 346	123 915	128 838	99,54
Výkonová spotřeba	51 769	56 198	51 583	92,12
z toho: materiál	30 668	33 225	30 247	92,30
Energie	4 430	4 382	4 419	101,10
Opravy	1 488	1 621	1 729	91,80
kooperace jednicové	147	891	1 835	16,50
Leasing	0	0	0	0
Osobní náklady	66 345	60 541	65 874	109,59
Náklady na prodané zboží	2 420	3 831	2 374	63,17
Odpisy dlouhodobého majetku	3 516	4 609	5 991	76,29
Změna stavu rezerv a opravných položek(saldo)	139	- 114	228	-121,93
Finanční náklady	1 147	1 482	1 201	77,40
Ostatní náklady	981	1 199	1 587	81,82
Provozní hospodářský výsledek	1 632	1 829	1 131	89,23
Hospodářský výsledek před zdaněním	428	590	436	72,54
Daň z příjmů (vč. odložené)	238	106	143	224,53
Hospodářský výsledek po zdanění	190	484	293	39,26
Počet zaměstnanců - průměr.přepočt. stav (osob)	114	117	123	97,44

Představenstvo a dozorčí rada

Členové představenstva SYNPO, akciová společnost

	k 1. 1. 2016	k 31. 12. 2016
předseda	Dr. Ing. Martin Navrátil	Ing. Jan Hyrší, CSc.
místopředseda	Ing. Daniel Tamchyna, MBA	Ing. Daniel Tamchyna, MBA
člen	Ing. Jan Hyrší	Ing. Ivan Beránek

Členové dozorčí rady SYNPO, akciová společnost

	k 1. 1. 2016	k 31. 12. 2016
předseda	Iva Beranová	Iva Beranová
člen	Ing. Erik Mahnert	Ing. Erik Mahnert
člen	Ing. Jan Bandžuch, CSc.	Ing. Jan Bandžuch, CSc.

Akcie a akcionáři

Základní kapitál společnosti ve výši 51 071 tis. Kč je rozdělen na listinné kmenové akcie na majitele o jmenovité hodnotě jedné akcie 1 tis. Kč, které nemají žádné omezení převoditelnosti.

Společnost nevydala žádné prioritní ani zaměstnanecké akcie; všechny akcie mají stejná práva daná zákonem - bez předkupních práv.

Přehled akcionářů, kteří k 31. 12. 2016 vlastnili 10% a více akcií SYNPO, akciová společnost:

Rok 2015

Název majitele	Počet kusů akcií	% z celku
Spolek pro chemickou a hutní výrobu, akciová společnost	51 071	100,00
Celkem:	51 071	100,00

Rok 2016

Název majitele	Počet kusů akcií	% z celku
Spolek pro chemickou a hutní výrobu, akciová společnost	51 071	100,00
Celkem:	51 071	100,00





Sto procentním vlastníkem SYNPO, akciová společnost je Spolek pro chemickou a hutní výrobu, akciová společnost, která je současně i druhým největším odběratelem prací v oblasti výzkumu. Od roku 2009 vlastní Spolek pro chemickou a hutní výrobu sto procentní podíl v naší akciové společnosti.

V roce 2016 se uskutečnila dvě jednání představenstva Spolku pro chemickou a hutní výrobu, v působnosti valné hromady SYNPO, akciová společnost. Na zasedání představenstva Spolku pro chemickou a hutní výrobu, akciová společnost dne 02. 05. 2016 byla v účinnosti valné hromady schválena řádná účetní závěrka a návrh na vypořádání hospodářského výsledku za rok 2015. Zisk ve výši 484 326,20 Kč byl převeden na účet nerozděleného zisku minulých let. Druhé zasedání se uskutečnilo 29. 06. 2016. Skončilo funkční období člena a předsedy představenstva Dr. Ing. Martina Navrátila a novým členem představenstva byl zvolen Ing. Ivan Beránek.

Společnost sama nevlastní žádné vlastní akcie.

Společnost nemá žádnou organizační složku v zahraničí.

Činnost společnosti

Výzkumné a vývojové práce a malotonážní výroba specialit byly v roce 2016 stěžejními činnostmi společnosti. Výzkumné a vývojové práce včetně dotací představovaly cca 51% a malotonážní výroba specialit cca 47 % výnosů společnosti.

Výzkum, vývoj, hodnocení

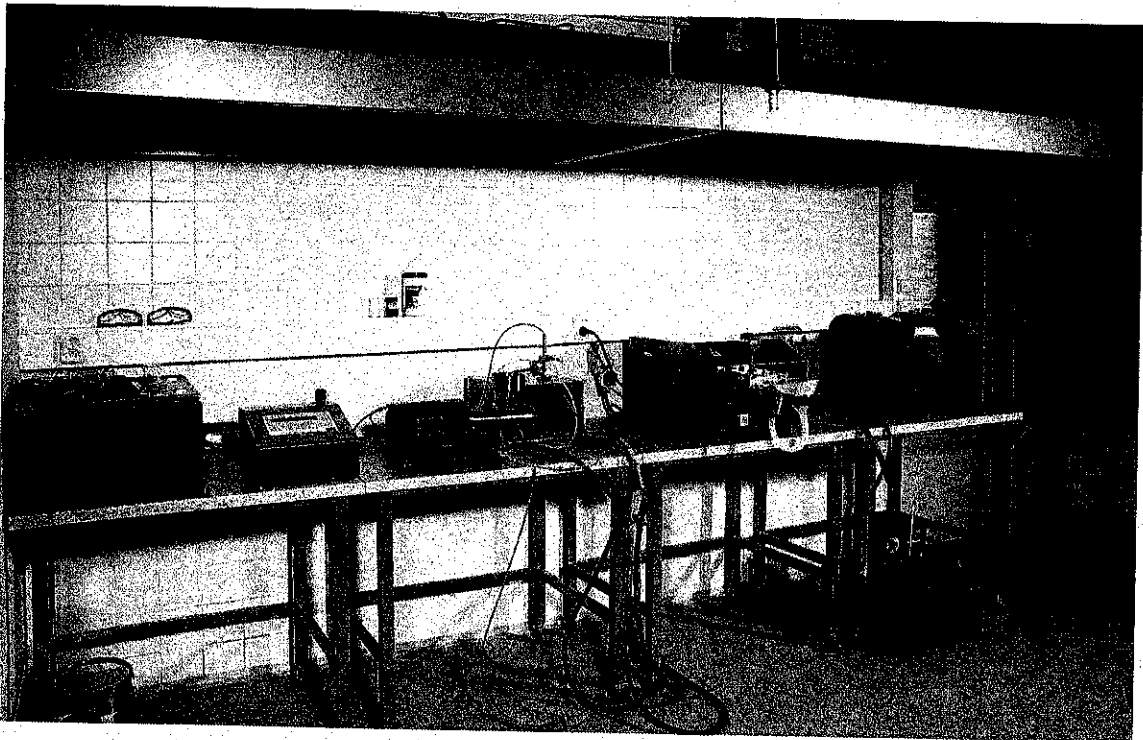
Hlavní náplní výzkumných a vývojových prací v roce 2016 byly výrobné a technologické inovace v oboru syntetických pryskyřic (alkydové, akrylátové, epoxidové, polyurethanové, polyesterové ad.) a kompozic na jejich bázi (vodou ředitelné a rozpouštědlové nátěrové hmoty, práškové nátěrové hmoty, tavná lepidla, lisovací a laminační hmoty aj.) s využitím nejnovějších poznatků z oblasti nanočástic.

Rozvíjela se činnost akreditovaných laboratoří v oblasti analytické a fyzikální chemie, a to zejména v oblasti hodnocení vlastností chemických látek.





Několik projektů bylo podporováno z prostředků Ministerstva průmyslu a obchodu (projekty TRIO), TAČR (projekty Centra kompetence 2 a Epsilon) a také z Evropské unie (Horizon 2020).



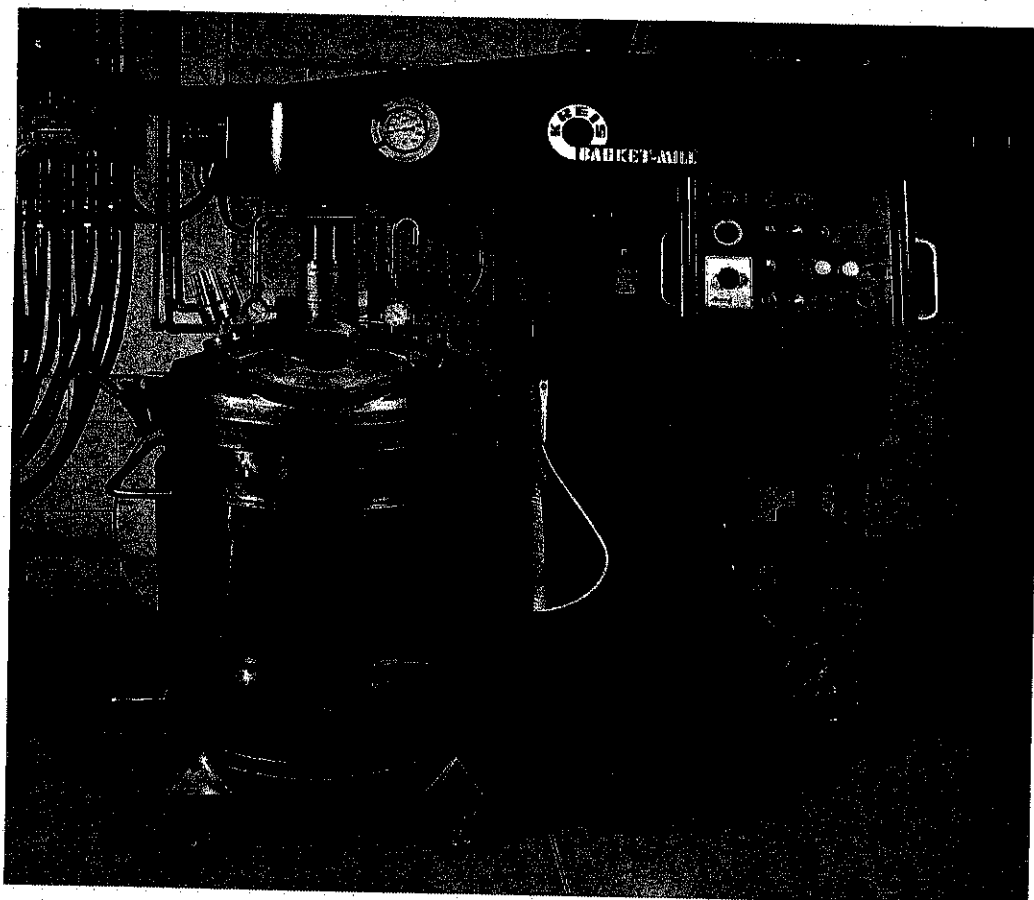
Malotonážní výroba specialit

Činnost poloprovozních zařízení byla zaměřena na:

- ověřování laboratorních výsledků výzkumu,
- vlastní produkci speciálních pryskyřic a přípravků a produkci nátěrových hmot pro náročné aplikace,
- výrobu na zakázku.

Dominantní postavení mezi výrobky má produkce vlastních nátěrových systémů Akrylmetal a zalévacích hmot Veropal.





Ochrana životního prostředí

Vývoj nových výrobků a technologií je trvale směřován k co největšímu snížení objemu plyných, kapalných a pevných odpadů, potřebných jak při jejich přípravě, tak i aplikaci a v maximálním použití obnovitelných a netoxických surovin.

Pokračoval rozvoj sortimentu vodou ředitelných a bezrozpuštědlových pojiv s cílem snížení obsahu organických rozpouštědel v konečných výrobcích, zejména v nátěrových hmotách, a tím i snížení úrovně znečištění ovzduší při jejich výrobě a zpracování.

V samotné akciové společnosti je vlastní výroba specialit orientována na výrobky s minimalizovaným množstvím organických rozpouštědel a technologicky vedena tak, aby byly dodrženy požadavky legislativy. Vzorky odpadních vod jsou pravidelně analyzovány a ukazatele přípustného znečištění nejsou překračovány. Podle spotřeby organických rozpouštědel patří společnost mezi střední zdroje znečišťující ovzduší. K překračování emisních limitů nedochází. Množství tuhého odpadu kolísá. Pracovní podmínky jsou pravidelně sledovány a hodnoceny.



Dlouhodobý majetek

Celkové výdaje v tis. Kč

2010	2011	2012	2013	2014	2015	2016
15 074	4 284	1 735	2 546	870	1 532	4 020

Personální záležitosti

Kvalifikační struktura zaměstnanců se prakticky nezměnila - cca 79 % má úplné střední nebo vysokoškolské vzdělání. Věková struktura zůstává rovněž stálá.

Pracovní týmy zůstaly stabilizovány a celková fluktuace je nízká.

Společnost usiluje o zvyšování odborné úrovně zaměstnanců jednotlivých profesí – jejich účastí na konferencích tuzemských i zahraničních, na odborných seminářích a kurzech včetně jazykových.

Trvalá pozornost je věnována stimulaci zaměstnanců na výsledcích vlastní práce, výsledcích společnosti, úsporách nákladů v odděleních, na vývoji produktivity práce.

Společnost má vytvořen zaměstnanecký fond, z něhož přispívá na jednotlivé účely dle pravidel pro čerpání tohoto fondu, respektive dohodnuté v kolektivní smlouvě.

Společnost přispívá zaměstnancům na penzijní připojištění a na stravenky Ticket.

Vztahy k okolí

Akciová společnost je členem několika profesních organizací - Svaz chemického průmyslu, Asociace výzkumných organizací, Asociace výrobců nátěrových hmot, Krajská hospodářská komora zejména. Tradičně velmi dobré vztahy jsou s Univerzitou Pardubice a s Ústavem makromolekulární chemie Akademie věd ČR.



Zpráva představenstva o výsledcích hospodaření v roce 2016 a o výhledu společnosti

Řízení rizik společnosti

Společnost nemá uzavřenou žádnou rámcovou smlouvu s bankou na zajištění kurzových rizik formou forwardu. V roce 2016 nedošlo k žádnému zajištění cizí měny.

Cenové, úvěrové a likvidní rizika souvisejících s tokem hotovosti

Společnost nemá žádná tato rizika.

Souhrnné zhodnocení

V roce 2016 společnost dosáhla zisku po zdanění ve výši 190 tis. Kč. V oblasti nákladů došlo k mírnému snížení o 570 tis. Kč a to především u nákladů na přímý materiál. Mírně klesla spotřeba energie, které zapříčinily výhodnější smlouvy s dodavateli.

Celkové výnosy klesly oproti roku 2015 o cca 860 tis. Kč. Jedná se o pokles v oblasti dotací, kdy společnost v roce 2016 nebyla schopna zcela vyrovnat propad oproti minulým letem.

K jednotlivým oblastem hospodaření společnosti:

Struktura majetku

V roce 2016 došlo ke zvýšení hodnoty **aktiv** o 1 462 tis. Kč. Jedná se o navýšení pohledávek z obchodních vztahů.

Zvýšení **pasiv** bylo zapříčiněno vznikem dlouhodobého závazku při koupi hardware a software pro síť společnosti.

Vývoj výnosů, nákladů a zisku (v mil. Kč.)

	2016	2015	2014	Index 2016/2015 %
Výnosy celkem	123,54	124,40	129,13	99,31
Náklady	123,35	123,92	128,84	99,54
Daň z příjmu včetně odložené	0,24	0,11	0,14	218,18
Zisk po zdanění	0,19	0,48	0,29	39,58



Dosažený hospodářský výsledek kopíroval plán pozitivní nuly a činil tak za uplynulý rok 190 tis. Kč.

Fluktuace zaměstnanců byla nízká, počet zaměstnanců byl ke konci období 116.

Významná část výnosů společnosti je prodávána do zahraničí (27,29 % z vlastních tržeb), zejména se jedná o výzkumné a vývojové služby. Tímto má společnost dostatek devizových prostředků, které zcela postačují k pokrytí nákladů na suroviny a investice ze zahraničí.

Hospodářské postavení společnosti, její výkonnost a finanční situace byly v roce 2016 i vzhledem k vnějším hospodářským vlivům na poměrně stabilní úrovni.

Následné události po rozvahovém dni

V následném období po rozvahovém dni nedošlo k žádným závažným událostem.





Výhled společnosti

Podobně jako v minulých letech se společnost bude zaměřovat na rozvíjení výzkumných činností v oblasti syntetických pryskyřic pro obory nátěrových hmot, elektrotechniky, elektroniky, kompozitních materiálů a lepidel. Naším cílem je růst akciové společnosti SYNPO, zvyšování její mezinárodní reputace a vytváření dlouhodobých partnerství se špičkovými globálními chemickými firmami.

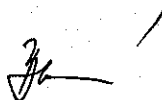
V roce 2017 bude společnost pokračovat s prací na projektech se státní účastí, v podstatně větším objemu než v předchozím roce a samozřejmě bude nadále pokračováno v obchodních vztazích navázaných v předchozích letech. Společnost získala pro rok 2017 šest nových dotací a grantů, jedná se o tři projekty Epsilon, dva projekty Aplikace a Dánský grant.

Intenzivně se zaměřujeme na jednání s dalšími zahraničními společnostmi, které mají zájem o rozšíření svého vlivu do střední a východní Evropy a na projekty financované z Evropské unie. V letech 2014 - 2016 došlo k opětovnému navýšení zakázek od odběratelů z USA, pro rok 2017 se bude společnost snažit o další možné zvýšení a udržení stávajících zakázek v objemu minulého roku.

Společnost počítá s udržením pozic v prodeji specialit malotonažní výroby v tuzemsku, kde na trhu nachází dobré uplatnění pro své kvalifikované výrobky a odborný servis odběratelům. Vzhledem k tomu, že výroba je směřována do automobilového průmyslu, došlo v roce 2009 z důvodu ekonomické situace k částečnému snížení výroby u některých automobilových firem. V letech 2011 - 2014 se společnost zaměřovala na postupné opětovné zvyšování malotonažní výroby a výsledek v roce 2015 byl více než pozitivní, bohužel v roce 2016 došlo k mírnému poklesu odbytu výrobků, z toho důvodu se pro rok 2017 společnost zaměří na získání nových odběratelů, u některých má momentálně vzorky v kvalitativním řízení. Stávající zákazníci zatím avizují stávající objem zakázek i možné případné navýšení.

Na rok 2017 byl proto zpracován optimální plán, který počítá s výsledkem mírného zisku.

Vypracoval: Iva Beranová, 17. února 2017



Za SYNPO, akciová společnost:

Ing. Jan Hyrší, CSc. – generální ředitel a předseda představenstva



**Zpráva představenstva společnosti SYNPO, akciová společnost o vztazích mezi ovládající osobou a osobou ovládanou a mezi ovládanou osobou a osobami ovládanými stejnou ovládající osobou za účetní období roku 2016
(„Zpráva o vztazích“)**

zpracovaná ve smyslu § 82 a násl. zákona č. 90/2012 Sb., o obchodních společnostech a družstvech (zákon o obchodních korporacích), v platném znění (dále jen „ZOK“)

Představenstvo společnosti **SYNPO, akciová společnost**, se sídlem Pardubice – Zelené předměstí, S. K. Neumanna 1316, PSČ 53207, IČ 465 04 711, zapsané v obchodním rejstříku vedeném u Krajského soudu v Hradci Králové, oddíl B, vložka 627, jako společnosti ovládané, vypracoval následující Zprávu o vztazích za uplynulé účetní období od 1. 1. 2016 do 31. 12. 2016 (dále jen „**Rozhodné období**“).

1 Struktura vztahů mezi ovládající osobou a ovládanou osobou a mezi osobou ovládanou a osobami ovládanými stejnou ovládající osobou

1.1 Ovládaná osoba

Ovládanou osobou je společnost **SYNPO, akciová společnost**, se sídlem Pardubice – Zelené předměstí, S. K. Neumanna 1316, PSČ 53207, IČ 465 04 711, zapsané v obchodním rejstříku vedeném u Krajského soudu v Hradci Králové, oddíl B, vložka 627 (dále jen „**Ovládaná osoba**“).

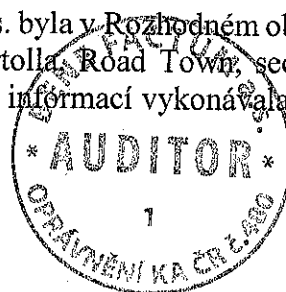
1.2 Ovládající osoba

Podle informací dostupných představenstvu Ovládané osoby jednajícímu s péčí řádného hospodáře byla Ovládaná osoba v Rozhodném období součástí koncernu, ve kterém byla řídicí osobou společnost **Spolek pro chemickou a hutní výrobu, akciová společnost**, se sídlem Ústí nad Labem, Revoluční 1930/86, PSČ 400 32, IČ: 00011789, zapsaná v obchodním rejstříku vedeném Krajským soudem v Ústí nad Labem, oddíl B, vložka 47 (dále jen „**Ovládající osoba**“), a to s podílem na Ovládané osobě v Rozhodném období ve výši 100% - viz tabulka:

<u>Právnícká osoba</u>	<u>IČ</u>	<u>Podíl %</u>	<u>od – do</u>
Spolek pro chemickou a hutní výrobu, akciová společnost, se sídlem Ústí nad Labem, Revoluční 1930/86, PSČ 400 32	000 11 789	100 %	1.1.2016 – 31.12.2016

Společností, která v Rozhodném období ovládala Ovládající osobu, byla společnost Via Chem Group, a.s., IČ 266 94 590, se sídlem Rudolfovská tř. 303/113, České Budějovice 4, 370 01 České Budějovice, zapsaná v obchodním rejstříku vedeném Krajským soudem v Českých Budějovicích, oddíl B, vložka 2180, která dle dostupných informací vykonávala v tomto období hlasovací práva s akciemi představujícími podíl ve výši 33,12 % na hlasovacích právech této společnosti.

Společností ovládající společnost Via Chem Group, a.s. byla v Rozhodném období společnost EURO CAPITAL ALLIANCE LTD., se sídlem Tortola, Road Town, second floor, PSČ 3321, Britské Panenské ostrovy, která dle dostupných informací vykonávala v tomto období



hlasovací práva s akciemi představujícími podíl ve výši 100 % na hlasovacích právech této společnosti.

Údaj o osobě/osobách ovládajících společnost EURO CAPITAL ALLIANCE LTD. není Ovládané osobě znám.

1.3 Seznam osob ovládaných Ovládající osobou – Propojené osoby

Ovládající osoba ovládala v Rozhodném období:

<u>Právnícká osoba</u>	<u>IČ</u>	<u>Podíl %</u>	<u>od – do</u>
SPOLCHEMIE Elecetrolysis a.s., se sídlem Ústí nad Labem, Revoluční 1930/86, PSČ 400 32	292 00 181	100 %	1.1.2016 – 31.12.2016
INFRASPOL, s.r.o., se sídlem Ústí nad Labem, Revoluční 1930/86, PSČ 400 32	279 18 131	100 %	1.1.2016 – 31.12.2016
CHS Resins, a.s., se sídlem Ústí nad Labem, Revoluční 1930/86, PSČ 400 32	282 07 866	100 %	1.1.2016 – 31.12.2016
EPISPOL, a.s., se sídlem Ústí nad Labem, Revoluční 1930/86, PSČ 400 01	254 49 842	90 %	1.1.2016 – 31.12.2016
SPOLCHEMIE N.V., se sídlem Barbara Strozziiaan 201, 1083 HN, Amsterdam, Nizozemské království	342 77 853	100 %	1.1.2016 – 31.12.2016
MARWALMEN, a.s., se sídlem Prokopova 148/15, Žižkov, 130 00 Praha 3	046 55 443	100%	18.2.2016-31.12.2016

1.4 Seznam osob ovládaných osobou ovládající Ovládající osobu

Společnosti Via Chem Group, a.s. v Rozhodném období ovládala

<u>Právnícká osoba</u>	<u>IČ</u>	<u>Podíl %</u>	<u>od – do</u>
CSS, a.s. se sídlem Ústí nad Labem, Revoluční 1930/86, PSČ 400 01	289 63 661	100 %	1.1.2016 – 31.12.2016
STZ Development, a.s. se sídlem Ústí nad Labem, Střekov, Žukovova 100, PSČ 401 29	279 04 202	100 %	1.1.2016 – 31.12.2016
Via Chem Slovakia, a.s. se sídlem Ústí nad Labem, Revoluční 1930/86, PSČ 400 32	283 61 881	100 %	1.1.2016 – 31.12.2016
Spolek pro chemickou a hutní výrobu, akciová společnost se sídlem Ústí nad Labem, Revoluční 1930/86, PSČ 400 32	000 11 789	33,12%	1.1.2016 – 31.12.2016



1.5 Seznam ostatních osob ovládaných osobami, které ovládá Ovládající osoba

Společnost CHS Resins, a.s. v Rozhodném období ovládala:

<u>Právníká osoba</u>	<u>IČ</u>	<u>Podíl</u> <u>%</u>	<u>od – do</u>
Bakelite Epoxy GmbH, se sídlem Victoriaplatz 2, Düsseldorf, Německo	HRB58704	100 %	1.1.2016 – 31.12.2016

Společnost SPOLCHEMIE N.V. v Rozhodném období ovládala:

<u>Právníká osoba</u>	<u>IČ</u>	<u>Podíl</u> <u>%</u>	<u>od – do</u>
Spolchemie (M) SdnBhd se sídlem C 15-1, level 15, Tower C, Megan Avenue II, 12 Jalan Yap Kwan Seng, 50450 Kuala Lumpur, Malaysia	785686-T	100 %	1.1.2016 – 31.12.2016
SPOLCHEMIE Distribution a.s. se sídlem Ústí nad Labem, Revoluční 1930/86, PSČ 400 01	241 505 84	100 %	1.1.2016 – 31.12.2016
CHS Epi, a.s., se sídlem Ústí nad Labem, Revoluční 1930/86, PSČ 400 32	282 07 882	100 %	1.1.2016 – 31.12.2016

Společnost SPOLCHEMIE Distribution, a.s. dále v Rozhodném období ovládala:

<u>Právníká osoba</u>	<u>IČ</u>	<u>Podíl</u> <u>%</u>	<u>od – do</u>
SpolchemieRus se sídlem 392000, město Tambov, ul. Montážnikov, dům 1	6829110736	99 %	1.1.2016 – 31.12.2016
SPOLCHEMIE, a.s. se sídlem Prokopova 148/15, Žižkov, 130 00 Praha 3	037 07 873	100 %	1.1.2016 – 31.12.2016

2 **Úloha Ovládané osoby ve struktuře ovládacích vztahů**

Ovládaná osoba vykonává pro Ovládající osobu práce výzkumného, vývojového a servisního charakteru a od Ovládající osoby nakupuje některé suroviny pro svoji malotonažní výrobu specialit.

Ovládající osoba jako osoba řídící uplatňovala v Rozhodném období na Ovládané osobě vliv jednotným řízením koncernu, a to za účelem dlouhodobého prosazování koncernových zájmů v rámci jeho jednotné politiky související zejména se zajištěním provozu a rozvoje Ovládající osoby.



3 Způsob a prostředky ovládnání

Akcionářem s největším podílem na Ovládané osobě byla k 31. prosinci 2016 Ovládající osoba se 100 % podílem na základním kapitálu a hlasovacích právech v Ovládané osobě.

Ovládající osoba tak ve smyslu § 75 odst. 1 ZOK osobou ovládající, jelikož Ovládanou osobu ovládá prostřednictvím rozhodování jediného akcionáře při výkonu působnosti valné hromady, jelikož je jediným akcionářem Ovládané osoby.

Ovládající osoba byla v Rozhodném období osobou ovládající rovněž ve smyslu § 74 odst. 3 ZOK, jelikož byla ve smyslu § 79 ZOK osobou řídící, která tvoří s Ovládanou osobou koncern.

4 Přehled jednání učiněných na popud nebo v zájmu Ovládající osoby nebo jí ovládaných osob vykazujících znaky podle § 82 odst. 2 písm. d) ZOK

V roce 2016 se uskutečnila dvě jednání představenstva Spolku pro chemickou a hutní výrobu, v působnosti valné hromady SYNPO, akciová společnost. Na zasedání představenstva Spolku pro chemickou a hutní výrobu, akciová společnost dne 02. 05. 2016 byla v účinnosti valné hromady schválena řádná účetní závěrka a návrh na vypořádání hospodářského výsledku za rok 2015. Zisk ve výši 484 326,20 Kč byl převeden na účet nerozděleného zisku minulých let.

Druhé zasedání se uskutečnilo 29. 06. 2016. Z funkce člena a předsedy představenstva byl odvolán Dr. Ing. Martin Navrátil a novým členem představenstva byl zvolen Ing. Ivan Beránek.

5 Přehled vzájemných smluv mezi Ovládanou osobou a Ovládající osobou nebo mezi osobami ovládanými

5.1 Smlouvy uzavřené mezi Ovládanou osobou a Ovládající osobou, které byly v Rozhodném období platné:

- celoroční smlouva o dílo na vývojové a servisní práce a realizaci výzkumu v oblasti syntetických pryskyřic a jejich aplikačního využití v celkové hodnotě 14 920 tis. Kč bez DPH
- splátkový kalendář ke dni 31. 12. 2016 ve výši 16 929 023,41 Kč

5.2 Smlouvy uzavřené mezi Ovládanou osobou a jinými osobami ovládanými Ovládající osobou – Propojenými osobami, které byly v rozhodném období platné

- není relevantní

6 Posouzení vzniku újmy ovládané osobě a jejího vyrovnání

S ohledem na přezkoumané právní vztahy mezi Ovládanou osobou a Ovládající osobou a mezi Ovládanou osobou a osobami ovládanými stejnou Ovládající osobou je zřejmé, že v důsledku smluv, jiných právních jednání či ostatních opatření uzavřených, učiněných či



přijatých Ovládanou osobou v Rozhodném období v zájmu nebo na popud jednotlivých Propojených osob či Ovládající osoby nevznikla Ovládané osobě žádná újma.

Vyrovnání újmy dle § 71 a 72 ZOK tak v daném případě nepřichází v úvahu.

7 Zhodnocení výhod, nevýhod a rizik

Ovládané osobě vyplývají z účasti ve struktuře ovládacích vztahů zejména výhody. Hlavní výhody spočívají v silném finančním zázemí skupiny s výhodnějším přístupem k financování, z čehož těží Ovládaná osoba zejména při uzavírání obchodů se svými dodavateli, dále při vyjednávání s bankami a jinými poskytovateli úvěrů, čímž dochází ke snižování nákladů.

Ovládané osobě nevyplývají ze vztahů, které jsou předmětem této Zprávy o vztazích žádná rizika, rovněž ji z těchto vztahů nevznikla žádná újma.

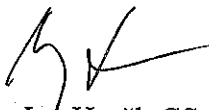
8 Důvěrnost informací

Představenstvo Ovládané osoby uvádí, že tato Zpráva o vztazích neobsahuje důvěrné informace, přičemž za důvěrné informace, které nelze veřejně zpřístupnit, jsou považovány informace a skutečnosti, které jsou součástí obchodního tajemství Ovládající osoby, Ovládané osoby a Propojených osob a také ty informace, které byly za důvěrné jakoukoliv z těchto osob označeny. Dále jsou to veškeré informace z obchodního styku, které by mohly být samy o sobě nebo v souvislosti s jinými informacemi nebo skutečnostmi k újmě kterékoliv z uvedených osob.

Tato zpráva byla vypracována představenstvem, jakožto statutárním orgánem Ovládané osoby, na základě údajů, které jsou předsedovi a místopředsedovi představenstva, jakožto osobám jednajícím s péčí řádného hospodáře, známy.

V Pardubicích dne 17. 02. 2017

SYNPO, akciová společnost


Jméno: Ing. Jan Hyršl, CSc.
Funkce: předseda představenstva

